

**PREZYDENT  
MIASTA PRZEMYŚLA**

Przemyśl, dnia 29.01.2019 r.

RIF.0012.1.2019

Kancelaria Rady Miejskiej i Współpracy z Zarządami Osiedli	
Wpł. dnia	31. 01. 2019
L.dz.	.....

**Pan  
Jerzy Krużel  
Przewodniczący Komisji Kultury  
Kultury Rady Miejskiej w**

W nawiązaniu do ustaleń na posiedzeniu Komisji Kultury Rady Miejskiej w Przemyślu w dniu 15 stycznia 2019 r, przekazuję w załączeniu, materiały dotyczące „Podziemnej Trasy Turystycznej w Przemyślu”.

1. Prezentacja, „Złoty Wiek Miasta”.
2. Materiały dotyczące pomieszczeń Podziemnej Trasy Turystycznej, opracowane na podstawie scenariusza wystawy.

PREZYDENT  
MIASTA PRZEMYŚLA  
*Wojciech Bakun*

Otrzymują:

1. Adresat + załączniki
2. A/a MC

Z-ca Naczelnika  
Wydziału Rozwoju, Inwestycji  
i Funduszy Lokalnych  
*inż. Leszek Strajny*

SEKRETARZ MIASTA  
*mgr Dariusz Łopa*

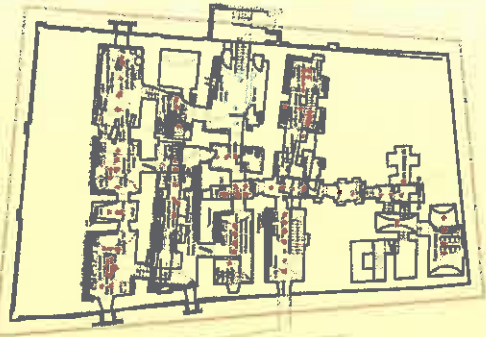
*MC*

# złoty wiek miasta

JAK PRZEMYŚL  
STAŁ SIĘ BOGATY  
PIĘKNY I SŁAWNY

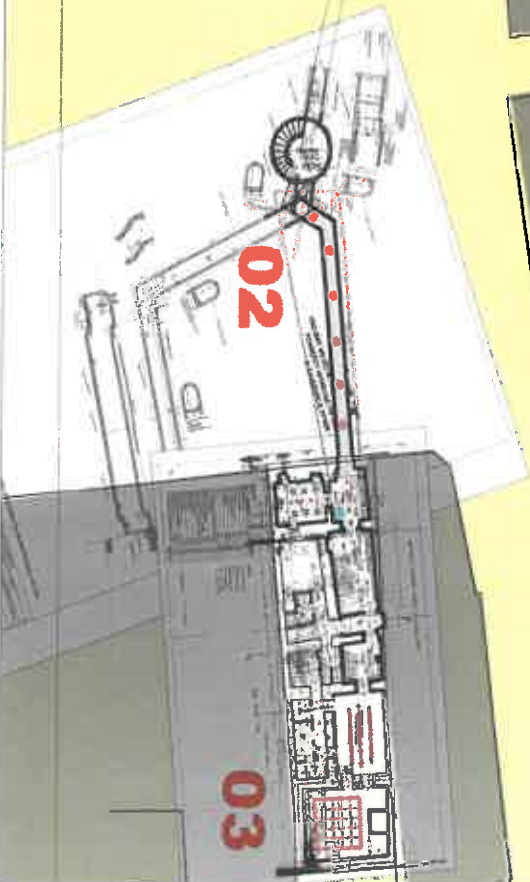
# Złoty wiek miasta

Jak Przemysł stał się bogaty, piękny i sławny.

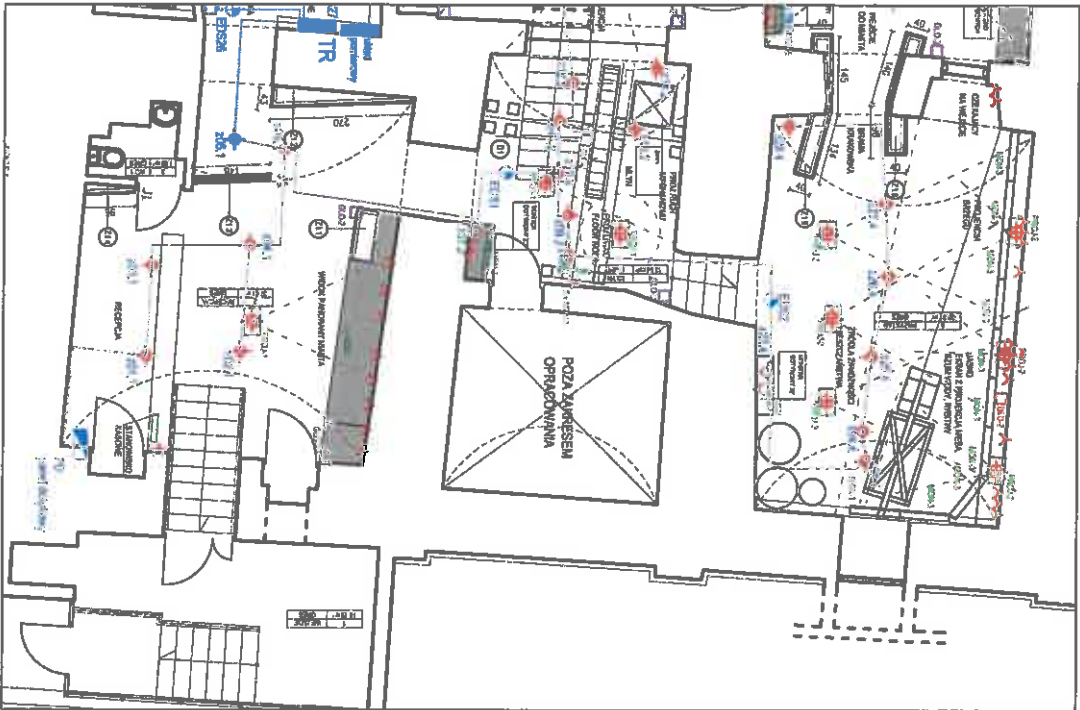


01

- ZAKRES PRAC BUDOWLANYCH:
- 01 - PIMNICE BUDYNKU RYNEK 1 - PRZEBCIA, SZANY W TECHNOLOGII G.K. I SUFIT PODWIESZANY SZKLANO-STALOWY
  - 02 - WYKONANIE ŁĄCZNIKA KANAŁU
  - 03 - ZABUDOWA W STRĘPIE PATIO KAMIENICY RYNEK 9







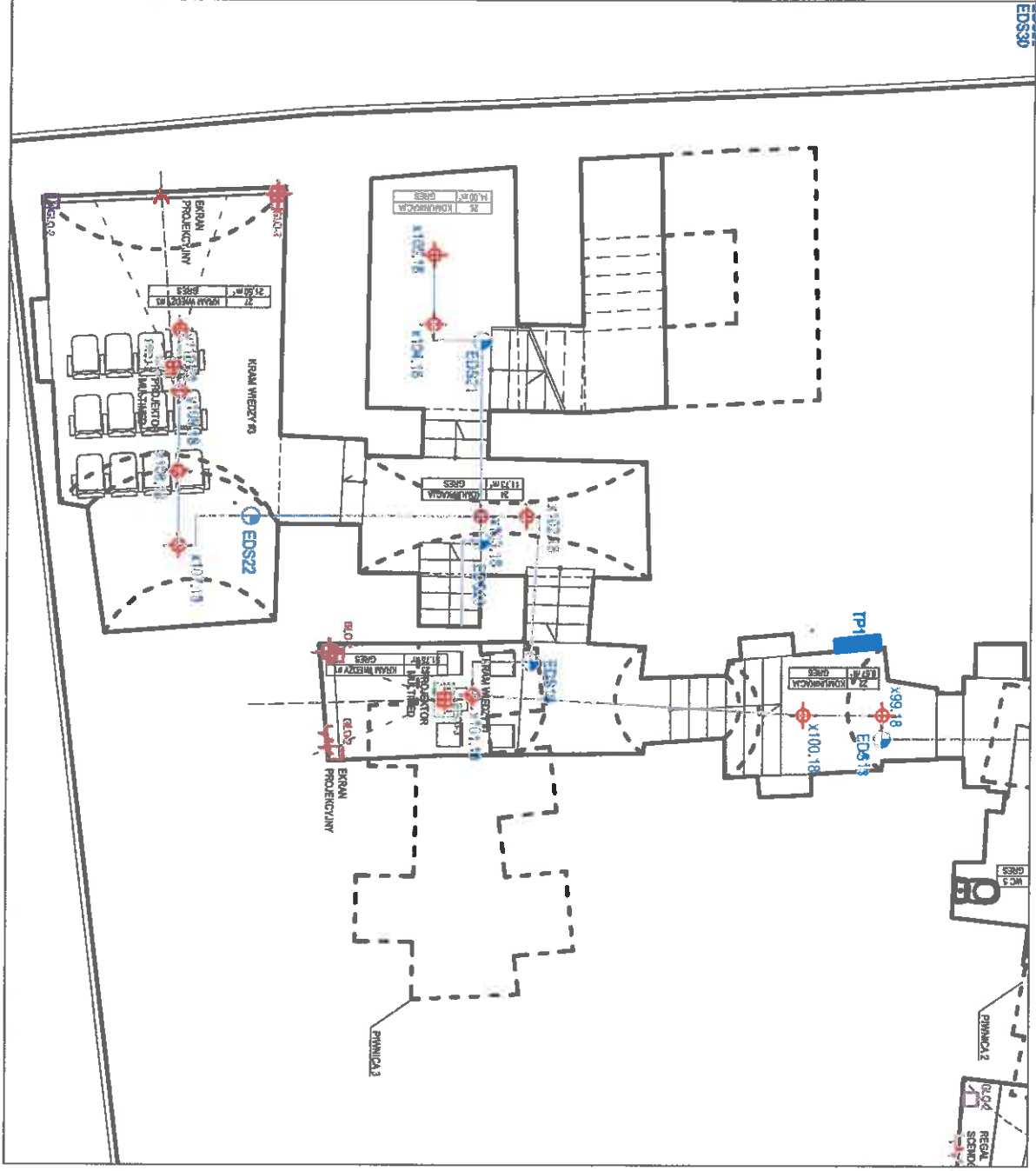




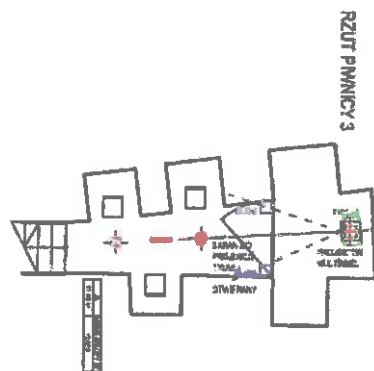
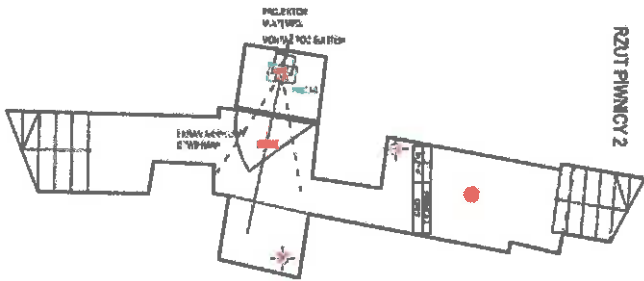
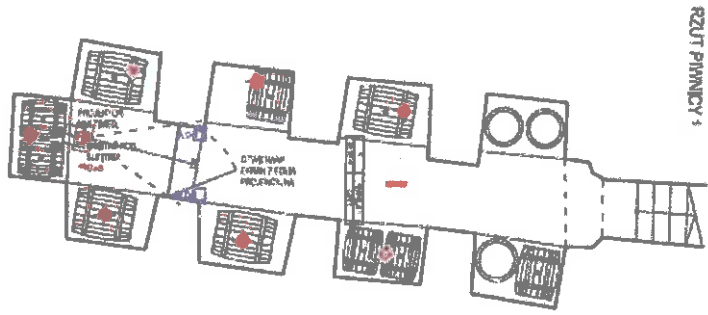
24. czerwiec  
 odc.  
 X120.26  
 X144.26  
 ED527  
 ED528  
 ED529  
 ED530

paneli dotykowy

OPRACOWANIA

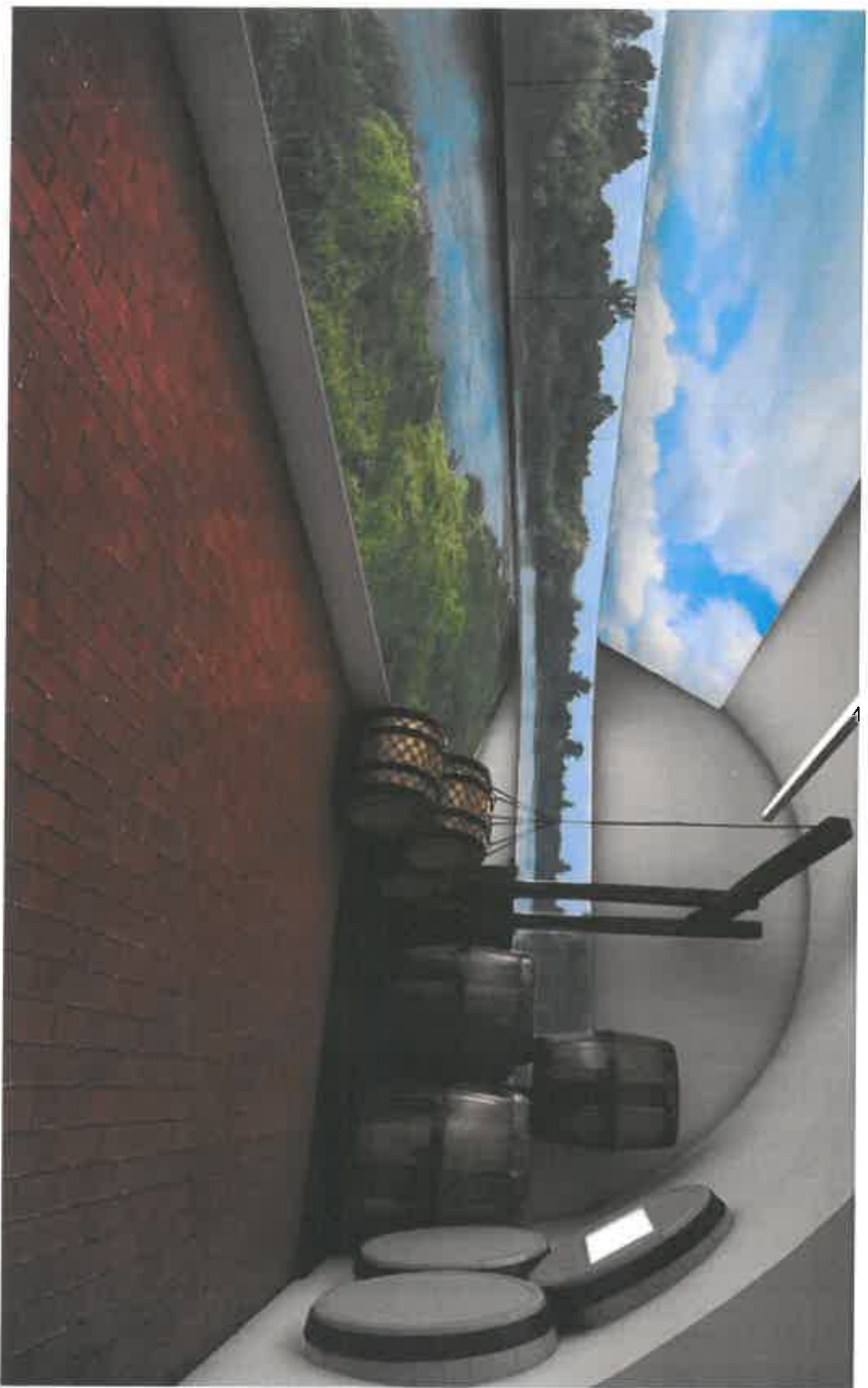








## Złoty wiek miasta — Recepcja



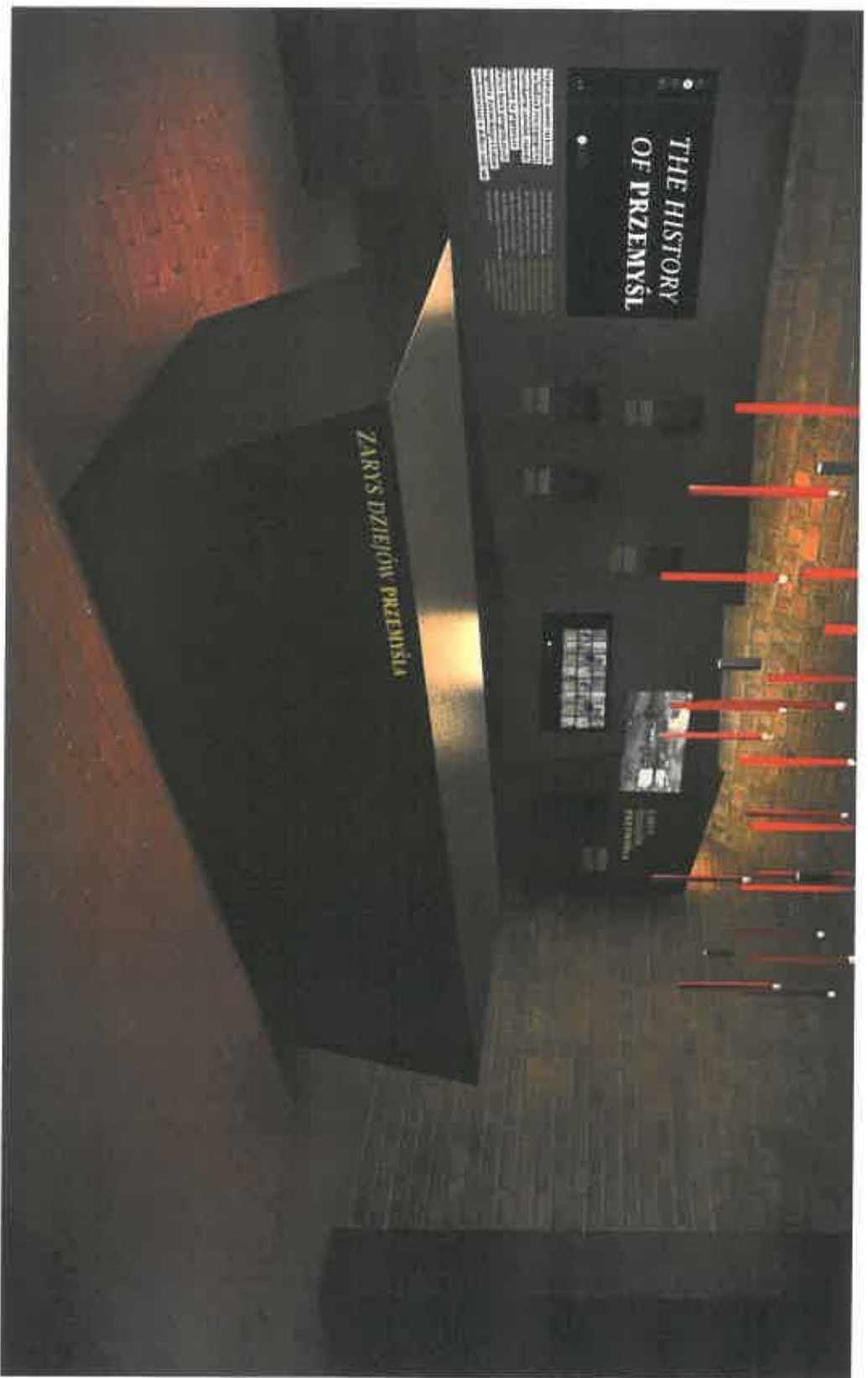
Złoty wiek miasta — Przystań



## Złoty wiek miasta — ul. Wodna



Złoty wiek miasta — Pasmantaria



Złoty wiek miasta — ul. Mostowa

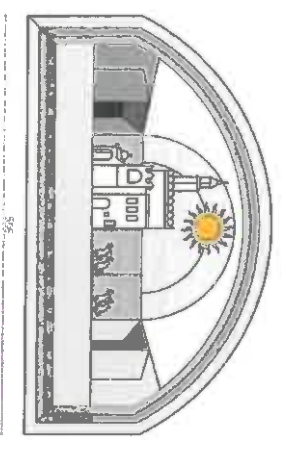
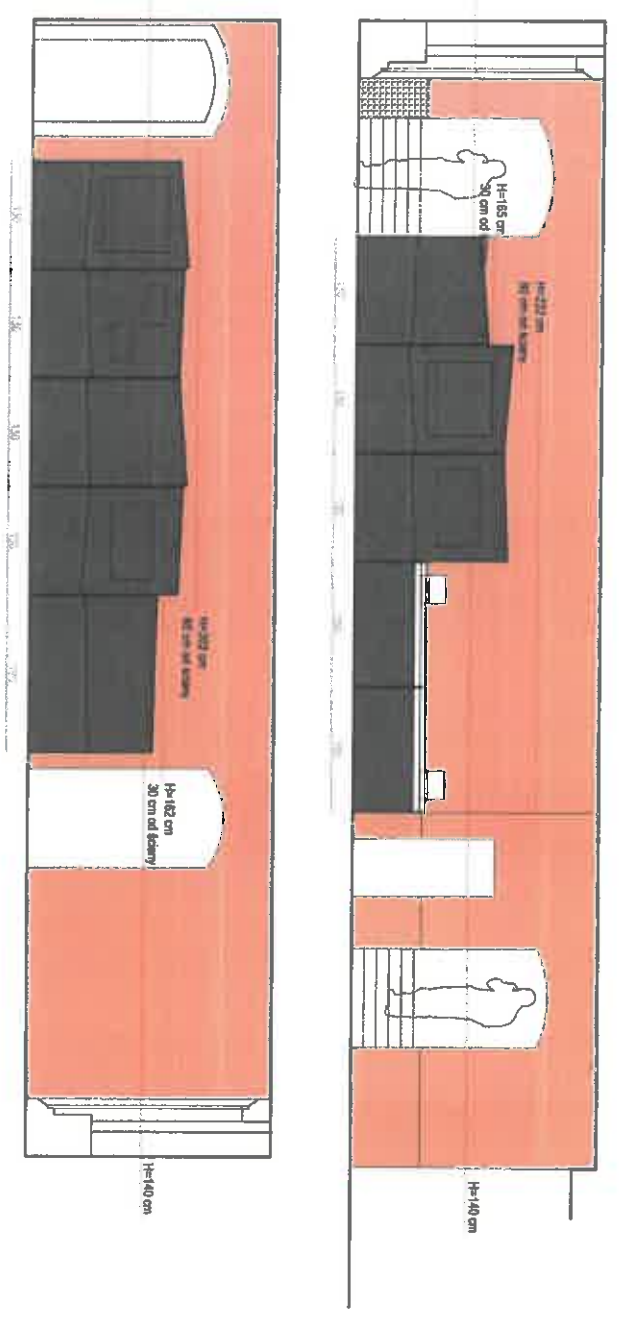


## Złoty wiek miasta — Rynek





# RYNEK



**Mechatroniczna**  
makieta

RYSUJĄCY DLA MECHATRONICZNEJ MAKIETY  
ZNAJDUJĄ SIĘ W ARKUSZU W 1.13

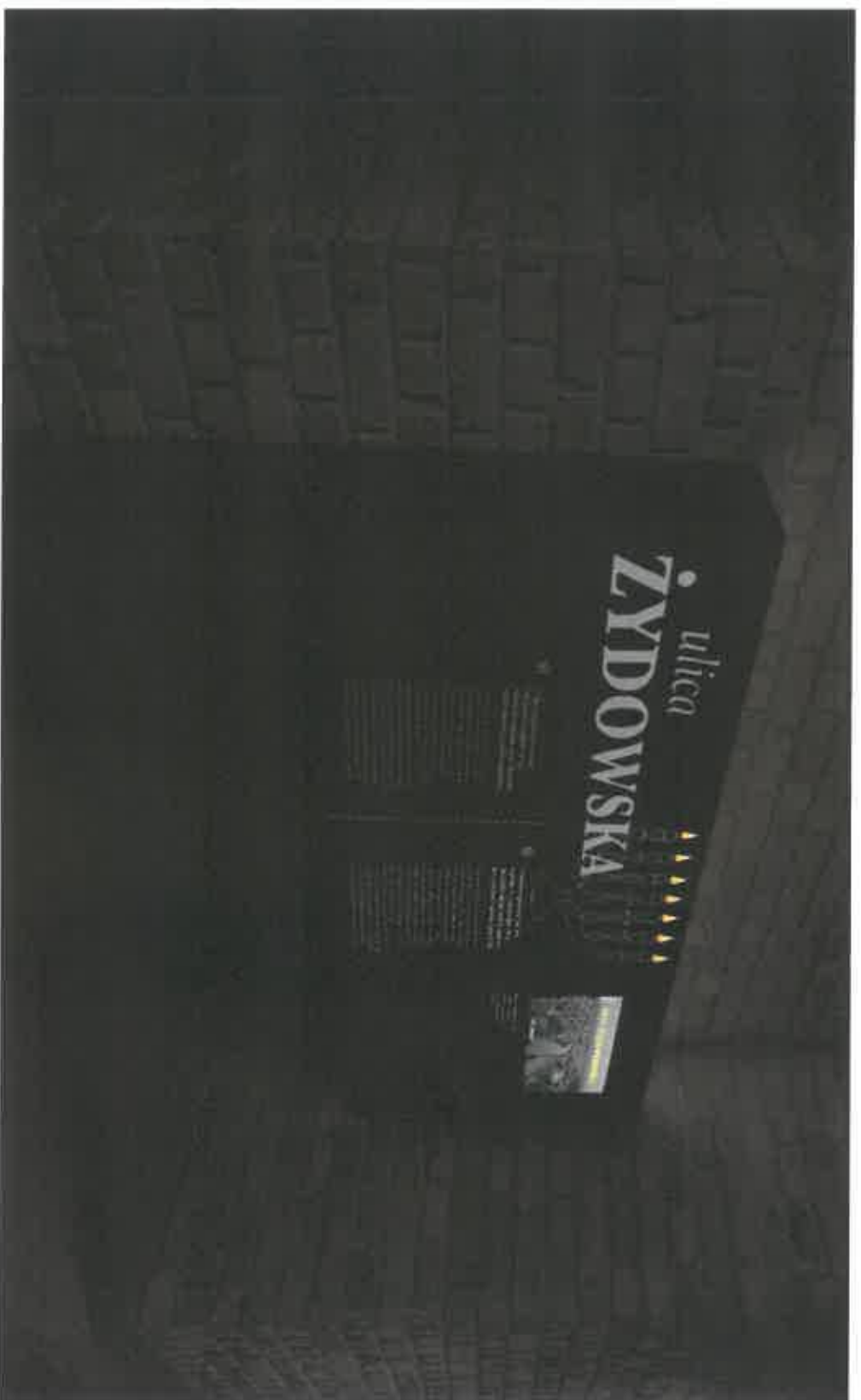
**UWAGA:**  
- SZCZEGÓLNY SCENOGRAFII DO USTALENIA  
W TRYBIE NADZORU AUTORSKIEGO  
- WYMIARY SPRAWDZIĆ I USTALIĆ NA BUDOWIE

WYKONAWCA: <b>GMINA MIEJSKA PRZEMYŚL</b> ul. Rynek 1, 31-700 Przemyśl		WYKONAWCA: Biuro w KRAKOWIE: UL. WIELOPOLSKA 24 31-104 KRAKÓW 33-239 DĘBICA	
PROJEKTOWAŁ: ARCH. DOMINIK BUDYŃ ul. Wesoła 10, 31-100 Kraków TEL: 71 734 00 00, FAX: 71 734 00 01, E-MAIL: k.budyn@wp.pl		PROJEKTOWAŁ: ARCH. MARCEK BUDYŃ ul. Wesoła 10, 31-100 Kraków TEL: 71 734 00 00, FAX: 71 734 00 01, E-MAIL: m.budyn@wp.pl	
TYTUŁ PROJEKTU: WINDOVI SCENY ARCH. DOMINIK BUDYŃ ARCH. MARCEK BUDYŃ ARCH. DOMINIK DĄBKOWSKI		TYTUŁ PROJEKTU: WINDOVI SCENY ARCH. DOMINIK BUDYŃ ARCH. MARCEK BUDYŃ ARCH. DOMINIK DĄBKOWSKI	
DATA: XII, 2016	WYKONAWCA: ARCHITEKTURA	WYKONAWCA: ARCHITEKTURA	WYKONAWCA: ARCHITEKTURA





## Złoty wiek miasta — Baszta wnetrze



Złoty wiek miasta — ul. Żydowska



**Złoty wiek miasta — Apteka**



Złoty wiek miasta — ul. Władycze



**Złoty wiek miasta — Kramy Wiedzy**

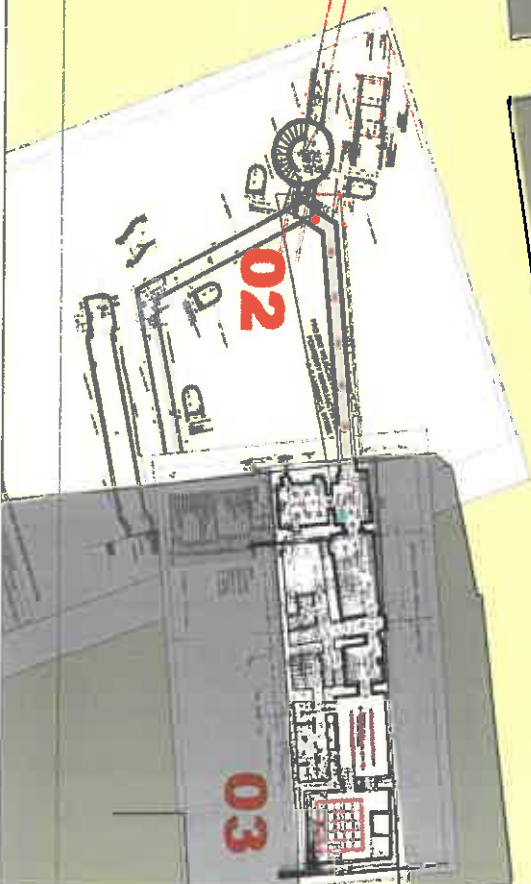
# Złoty wiek miasta

Jak Przemysł stał się bogaty, piękny i sławny.



01

- ZAKRES PRAC BUDOWLANYCH:
- 01 - PIMNICE BUDYNKU RYNEK 1 - PRZEBIJACIA, SZCZAPY W TECHNOLOGII G-K I SUFIT PODWIESZANY SZKLANO-STALOWY
  - 02 - WYKONANIE ŁĄCZNIKA KAWAŁU
  - 03 - ZABUDOWA W STREFIE PATIO KAMIEŃCÓW RYNEK 9





## **Podziemna Trasa Turystyczna**

### **1- Recepcja:**

Pomieszczenie, które zachęca do zwiedzenia całej trasy. Dominującym elementem graficznym będzie tutaj dużych rozmiarów powiększona grafika z początku XVII wieku autorstwa Hogenberga „Widok Przemysła”. Ma nawiązywać do obrazu, który towarzyszy podróżnym stojącym na zasańskich wzgórzach zbliżającym się do miasta traktem krakowskim. Od wielu stuleci są oni oczarowani tą wyjątkową panoramą, wznoszącego się na coraz wyższych tarasach pięknego miasta. Akwaforta ta potraktowana wielkoformatowo z elementami płaskorzeźby, z wmontowanymi w nią monitorami oraz górną projekcją (wideo mappingiem) będzie sugerować ożywienie elementów statycznych, ruch na rzece, zmianę dobowego oświetlenia, pracę młynów rzecznych oraz pożar.

### **2- Młyn rzeczny:**

Przestrzeń o drewnianej konstrukcji z obracającym się kołem młyńskim dającym poprzez projektor spektakl wirujących cieni, szum i obraz płynącej wody uzyskane z interaktywnej prezentacji wyświetlanej na podłodze. Tutaj też zapoznamy się poprzez prezentację naścienną z typami młynów rzecznych. Dodatkowo zainstalowany folusz poprzez swą pracę powiększy możliwości poznawcze tego miejsca.

### **3- Piwnica nr 1.**

Piwnica mieszcząca. Wyposażenie scenograficzne w towary typowe dla opisywanego okresu. Beczki ze śledziami, winem. Zboże i inne produkty spożywcze. Prezentacja wyświetlana z projektora multimedialnego na ekran wykonany z folii projekcyjnej naklejonej na szybę.

### **4- Przystań rzeczna.**

Miejsce załadunku i rozładunku towarów opuszczających i przybywających do miasta drogą wodną. Ważny element w obrazie handlu XVI-wiecznego miasta, źródło bogacenia się przedsiębiorczych mieszczan oraz okolicznej szlachty. To stąd kontraktowane różne towary są spławiane łodziami płaskodennymi i barkami w dół rzeki. Widzimy tutaj handel solą, potażem, produktami rolnymi i samym drewnem (flisackie tratwy). To obraz, którzy zwiedzający zobaczą w przestrzeni przystani rzecznej. Obok pracujących żurawi piętrzących się beczek, skrzynek, worków na multimedialnej ścianie dopełnieniem będzie tzw. źródło wiedzy - ekrany dotykowe, prezentujące bardziej fachową treść na temat handlu rzecznego, tego rodzaju transportu, przewożonych towarów zwyczajów panujących na rzece oraz skali tego handlu. System nagłośnienia ogólnego będzie podkreślał klimat miejsca, szum wody, gwar towarzyszący przeładunkowi, głosy ptactwa, rozmowy i śmiechy kobiet piorących nieopodal tkaniny i gwar kąpiących się w rzece dzieci.

Przystań rzeczna – wielkoformatowa prezentacja multimedialna na monitorach i projektorach ( 10 monitorów bezszwowych, 3 projektory do projekcji na górnej 3 projektory do projekcji dolnej, obsługiwanych przez 3 komputery, ) Scenografia – wykonanie tła do montażu monitorów bezszwowych i rozwieszonego ekranu projekcyjnego, scenograficzne oddanie brzegu rzeki z trawami, kamieniami, piaskiem, efekt finalny ma być połączeniem fizycznej scenografii z elementami animacji -

współczesna wersja rozwiązania zastosowanego np. w Panoramic Raclawickiej. Blżej zwiedzających scenografia nawiązująca do portu rzecznoego, beczki, worki, konstrukcja dźwigu do załadunku barek.

#### **5- Ulica Wodna.**

Ulica Wodna z mieszcząca się przy niej łaźnią miejską będzie stanowiła pretekst do spojrzenia na zagadnienie czystości i higieny mieszczan przemyskich. Z analizy pism historycznych wydaje się, że zwyczaj korzystania z dobrodziejstw łaźni był wśród mieszczan dość powszechny. Dostarczoną wodociągami miejskimi źródlaną wodę zamieniano z łaźni przy użyciu wielkiego kamiennego pieca w parę. Dla zasiadających wokół pieca pod ścianami głównego pomieszczenia, para + polewanie wodą i okłady różgami stanowiły właściwy, oczyszczający zabieg. W innych pomieszczeniach świadczone takie usługi jak: strzyżenie, modelowanie fryzur, golenie. Pomieszczenie to poprzez monitory (źródło wiedzy) będzie szerzej prezentować zagadnienia czystości i higieny w mieście. Filmy o tematyce:

- a) Czystość i warunki sanitarne,
- b) Zaopatrzenie w wodę,
- c) Ulice i drogi,
- d) Higiena osobista, kąpiele, zabiegi higieniczne, ubrania i środki czystości.

Elementem scenografii będzie zastosowana balia z generatorem dymu (para wodna).

#### **6- Pasmantaria.**

Scenografia nawiązuje do wnętrza renesansowego kramu pasmanteryjnego. Półki, wnęki w ścianach, wypełnione różnymi materiałami z epoki, wstążkami, koronkami, elementami stroju renesansowego, od butów do nakryć głowy. W przestrzeni tej zamontowana zostanie tzw. przymierzalnia, czyli stanowisko z dużym lustrem i monitorem pozwalające wybrać zwiedzającemu jeden z kilku proponowanych ubiorów, w którym za moment może zobaczyć siebie na monitorze w skali 1:1. Możliwość zrobienia zdjęcia lub wydruku będzie jedną z atrakcji. Wirtualne stroje z prezentacji fizycznie obecne będą na wieszakach. Możliwe będzie ich dotykanie, zapoznanie się z charakterem oryginalnej materii, rodzajem splotu, czy wykończeniem detali. Całość musi pozostawiać u zwiedzających silne odczucie mocnego zainteresowania człowieka doby renesansu własną osobą, ubiorem i wyglądem zewnętrznym. Elementy wyświetlające będą prezentowały kalejdoskop ubiorów renesansowych. Wirtualny sprzedawca będzie służył pomocą, dźwięk dopełni całości.

#### **7- ul. Mostowa.**

Przestrzeń ta poświęcona będzie życiu codziennemu, kuchni, jej wyposażeniu, potrawom i napojom, życiu rodzinnemu i rodzinnym uroczystościom. Kuchnia, jako miejsce, w którym ogniskowało się prawie całe życie domowników, przestrzeń zawsze ciepła, blisko spiżarni, dająca bezpieczeństwo i nadzieję na sytość cielesną, miejsce, gdzie prawie wszyscy jadali, większość przebywała, a część osób spała. Był tam piec kominkowy połączony z wnęką do wypieku chleba. Duże kotły zawieszane nad wolnym ogniem oraz małe kociołki miedziane z nogami żelaznymi, stół na środku izby, szafy z półkami, szafki z szufladami, skrzynie i półki w murze. Pod sufitem haki na żerdzie służące do suszenia tkanin. Projekcje filmowe pokazują całość wyposażenia. Monitory edukacyjne prezentować tutaj będą szeroką gamę potraw i napojów. Charakter diety mieszczkańskiej o dużej kaloryczności, tłuste pokarmy, ostre wonne przyprawy, sól kwas czosnek, cebulę i kminek. Podkreślimy tutaj dużą specjalizację

przemyskich piekarzy i podstawowe znaczenie chleba w wyżywieniu. Cały temat kultury jedzenia przyzwyczajęń i asortyment produktów, stoły multimedialne będą prezentowały poprzez scenierię kuchni. U zamożniejszych mieszczan posiłki i uczyty w izbach większych oraz poprzez projekcję filmu z odbywającej się biesiady w miejskiej lub podmiejskiej karczmie.

### **8- Rynek.**

Jest to główne miejsce wystawy „Złoty wiek miasta – Jak Przemysł stał się bogaty, piękny i sławny”. Rynek to punkt centralny ekspozycji. Najbardziej spektakularnym obiektem jest mechatroniczny teatrzyk, usytuowany na ścianie szczytowej. Ta inspirowana ratuszowymi zegarami instalacja będzie przedstawiać w konwencji teatrzyku lalkowego wybrane legendy i wydarzenia z historii miasta.

Instalacja umieszczona przy ścianie o łukowym zwieńczeniu, stanowić będzie scenograficzne oddanie rynku przemyskiego wzorowane na dostępnym materiale graficznym, oddany w postaci płaskorzeźby ratusz i trzy pierzeje. Hydrauliczne elementy mechatroniczne poruszające się na szynach przed i za makietą, a także w otwieranych okienkach zintegrowane będą z wybraną opowieścią. Ruch elementów makiety połączony będzie ze zintegrowaną z nim przednią projekcją. To jeden z głównych elementów całej ekspozycji, integrujący ze sobą różne techniki przekazu i działający na bodźce Zwiedzający. Elementy scenograficzne, z których część będzie ruchoma powiązana z projekcją multimedialną w postaci mappingu pozwoli na osiągnięcie niepowtarzalnego przekazu opowiadanych historii. Wszystkie elementy wizualne zintegrowane będą z elementami dźwiękowymi. Całość instalacji zintegrowana za pośrednictwem systemu sterowania, gdzie wszystkie następujące sceny spektaklu odtwarzane są automatycznie. System sterowania umożliwi dowolne oprogramowanie systemu, tak aby w zależności od zaistniałych potrzeb wynikających z harmonogramu zwiedzania była możliwość „ręcznego” uruchomienia spektaklu lub jego automatyczne odtwarzania o wskazanych godzinach w harmonogramie.

studnia multimedialna –płaski ekran obudowany scenograficznie by oddawać efekt studni miejskiej

Kolejne instalacje przedstawiają zagadnienia związane z ustanawianiem i egzekwowaniem prawa, dokumenty historyczne oraz typowe dla Rynku aktywności tj. *jadki miejskie*. Do dyspozycji zwiedzających będzie stylizowana na historyczną maszyna drukarska pozwalająca na wydruk wybranej karty starodruku. W części tej przestrzeni jest przewidziany sektor poświęcony prezentacji przeobrażeń kulturalnych i obyczajowych. Monitory tzw. źródła wiedzy zapoznawać mogą zwiedzających z tematami życia rodzinnego i uroczystościami rodzinnymi. Jest oto obszar o bardzo szerokim zakresie, ale bardzo interesujący.

### **9- Ulica Lwowska**

Sala przerywnik – projekcja życia ulicznego

### **10- Baszta miejska.**

Baszta obronna. Zwiedzający ma tutaj możliwość popatrzenia na miasto za pomocą wirtualnych gogli, z poziomu nieistniejącej już baszty dolnej. Kontemplację widoków będą co jakiś czas przerywać alarmy obronne, które poprzez inscenizację o charakterze światła i dźwięk rozgrywające się powyżej części dostępnej dla zwiedzających,

powyżej szklanego sufitu scenograficznie odtworzonej zbrojowni będzie musiał silnie oddziaływać na wyobraźnię turystów. Atrakcję pomieszczenia znacznie podniosą lunety do prezentacji 3D. Możliwość zapoznawania się z przestrzenią poza murami obronnymi (po za miastem) przy pomocy sprzętu multimedialnego, wraz z towarzyszącymi temu odgłosami akustycznymi będzie atrakcją, zwłaszcza, że charakter oglądanych panoram może być czasowo zmieniany w zależności od potrzeby oglądane sceny mogą dotyczyć konkretnych wydarzeń historycznych. Prezentowanie zbrojowni od dołu poprzez szklaną podłogę uwolni twórców wystawy od używania autentycznego uzbrojenia. Repliki oglądane z tej perspektywy przy odpowiednim oświetleniu będą prawie wiernie odtwarzały oryginalne egzemplarze.

#### **11- ul. Basztowa z bramą lwowską.**

Sala będzie poświęcona zagadnieniom obronności miasta. W sali tej zapoznać się można z rekonstrukcją murów miejskich, w tym z ich pozostałościami we współczesnej urbanistyce. Prezentacja pokaże fazy budowy umocnień i etapy powstawania wybranego wycinka murów miejskich. Szczególnie mocno zaakcentowana zostanie *brama lwowska*, która powstała na płaskim terenie, musiała wyjątkowo okazałe wyglądać osiągając trzykondygnacyjną wysokość. Monitory multimedialne przypisane do tej ekspozycji powinny prezentować w miarę szeroki obraz powstawania fortyfikacji miejskich w Przemyślu. Ich kształtowanie się od lat 20-tych XVI w. o charakterze ziemno-drewnianym czasu kiedy powstała ostatnia baszta pomiędzy Kościołem Karmelitów, a Zamkiem. W tym miejscu należy zapoznać zwiedzających z historią twórców tych umocnień.

#### **12- ul. Serbańska.**

Obrazy wyświetlane na ścianach z towarzyszącym dźwiękiem ulicy, w tym charakterystycznymi dla niej dźwiękami ulicznych grajków. Przestrzeń ta wywodząca swą nazwę najprawdopodobniej od muzykantów, którzy mieli zamieszkiwać tą ulicę możemy w naszej ekspozycji poświęcić szerzej znaczeniu muzyki świeckiej w życiu codziennym mieszkańców miasta. Projekторы i monitory dotykowe mogą prezentować te sceny z życia mieszczan, w których muzyka odgrywała istotną rolę. Były to jarmarki, święta rodzinne, ucztę biesiadne, zaloty.

#### **13- ul. Żydowska.**

Pierwsza z ulicy poświęcona mniejszościom narodowym i religijnym w renesansowym Przemyślu. Obejmuje dwa moduły zabudowy ekspozycyjnej. Pierwszy z infografiką dotyczącą tematu z wirtualną menorą. Dzięki dostępnej technice uzyskany zostanie efekt płomieni na narysowanym świeczniku. Drugi element zabudowy kryje w sobie prezentację multimedialną. Przestrzeń ta oraz prezentacja multimedialna powinna w całości zostać poświęcona historii osadnictwa żydowskiego w Przemyślu. Prezentacja powinna zaznajamiać zwiedzającego z tą niezwykle ciekawą społecznością, ich odrębnością kulturową, religijną, społeczną znajdującą wyraz w ściśle skodyfikowanym systemie zachowań. Prezentowana w tym miejscu powinna też być wybudowana pod koniec XVI w. synagoga, Udostępnić tutaj należy większą część wystawy poświęconej Żydom, a znajdującej się w stałej ekspozycji Muzeum Narodowego Ziemi Przemyskiej (w formie multimedialnej). Ekspozycja powinna być dopełniona dźwiękową prezentacją tradycyjnej muzyki żydowskiej.

#### **14- Apteka.**

Sala, w której w miejscu niedostępnym dla zwiedzających zostanie zaaranżowana apteka/ zielarnia z epoki renesansu. Stylizowane pojemniki na składniki do produkcji lekarstw, suszone zioła - dadzą efekt oprócz wizualnego także zapachowy. Tutaj będzie możliwy do oglądnięcia reprint renesansowego zielnika oraz jego cyfrowa wersja na ekranie dotykowym. Zielnik ten omawiając poszczególne zioła będzie dodatkowo sugerował lekarstwa na poszczególne dolegliwości. Turyści będą mogli po zapoznaniu się z treścią wydrukować sobie wybraną receptę. W miejscu tym prezentowana będzie również w sposób szerszy wiedza na temat aptekarzy, lekarzy i rozwoju medycyny w mieście doby renesansu.

#### **15- ul. Władycze.**

Druga z sal poświęconych mniejszościom. Sala dedykowana prawosławiu. Dzięki dobranej infografice połączonej z projekcją zwiedzający pozna podstawowe elementy tej grupy wyznaniowej. Część ekspozycji przedstawiona jako grafika na szybie, która pozwoli na przedstawienie treści bez zasłaniania oryginalnych detali architektonicznych pomieszczenia.. Prezentacji powinna towarzyszyć dyskretna muzyka świecka i sakralna.

#### **16- Piwnica nr 2.**

Zwiedzający przechodząc wąskim korytarzem będzie miał możliwość spotkania z jednym z więzionych rzeźmieszków. Projekcja na szybie wywołać ma wrażenie spotkania z duchem/zjawą.

#### **17- Kramy wiedzy.**

Trzy sąsiadujące ze sobą przestrzenie – trzy salki projekcyjne. W każdej zapętlone wykłady poświęcone innemu zagadnieniu. Miejsce dla dociekliwych, chętni do dowiedzenia się więcej mają możliwość w warunkach spokoju wysłuchać wykładów na temat przemyskiego złotego wieku.

#### **18- ul. Franciszkańska/ ul. Grodzka.**

Ostatnia sala tej części ekspozycji. Sala poświęcona katolicyzmowi, jako głównej religii miasta. Przybliżone zostaną zagadnienia z istniejącymi w mieście w epoce renesansu kościołami i klasztorami. Zwiedzający dowie się o ważnych dla miastach uroczystościach religijnych.

Multimedia w tym pomieszczeniu powinny prezentować elementy obrzędowości religijnej związanej z poszczególnymi świętami w czasie całego roku, projekcje będą przedstawiały fragmenty filmów obrazujących sceny związane z religią łacińską, życiem zakonnym oraz pochodzeniem szlacheckim dostojników kościelnych obecnych w strukturze hierarchicznej kościoła.

Na końcu sali „furta zamkowa” symbolizuje wyjście z miasta i przejście do zamku.

#### **19- Kolektor.**

Oryginalny kolektor sanitarny. Odrestaurowana przestrzeń ukazująca poziom rozwoju renesansowej inżynierii miejskiej. Tym razem zwiedzający będzie zachęcony do spaceru pod płytą Rynku. W miejscu odnogi korytarza głównego prezentacja na folii projekcyjnej. Wielometrowy spacer prowadzi do piwnic pod kamienicą Rynek 9. Jeśli chodzi o topografię nasze wystawy to jest to droga łącząca „furtę zamkową” ze wzgórzem zamkowym i samym zamkiem. W pomieszczeniach pod kamienicą Rynek 9 czeka na zwiedzającego następna porcja atrakcji.