



 Przemysł, 2024

# **GMINNY** **PROGRAM** **REWITALIZACJI**

DIAGNOZA DELIMITACYJNA

Opracowanie:



# Spis treści

<b>1. Wprowadzenie .....</b>	<b>4</b>
Podstawa prawna i wyjaśnienie kluczowych pojęć .....	4
Metodyka opracowania .....	5
<b>2. Diagnoza delimitacyjna .....</b>	<b>14</b>
Sfera społeczna .....	14
Sfera gospodarcza.....	26
Sfera funkcjonalno-przestrzenna.....	28
Sfera techniczna.....	31
Sfera środowiskowa.....	35
<b>3. Synteza analizy statystycznej .....</b>	<b>39</b>
Synteza analizy sfery społecznej .....	39
<b>4. Wyznaczenie obszaru zdegradowanego miasta Przemysła .....</b>	<b>41</b>
<b>5. Wyznaczenie obszaru rewitalizacji miasta Przemysła .....</b>	<b>45</b>
<b>Spis grafik .....</b>	<b>47</b>

## 1. Wprowadzenie

Celem niniejszej diagnozy jest wyznaczenie obszaru zdegradowanego oraz obszaru rewitalizacji w mieście Przemyśl. Jest to pierwszy krok służący opracowaniu Gminnego Programu Rewitalizacji (GPR), będący strategicznym planem działań i przedsięwzięć, które ukierunkowane są na rozwiązanie problemów społecznych obszaru, a także gospodarczych, środowiskowych, technicznych i przestrzenno-funkcjonalnych. Jednym z zadań własnych gminy, zgodnie z art. 3. ust. 1 ustawy o rewitalizacji jest przygotowanie, koordynowanie oraz tworzenie warunków do prowadzenia rewitalizacji.

### Podstawa prawna i wyjaśnienie kluczowych pojęć

Podstawę prawną opracowania gminnego programu rewitalizacji (GPR), jak i diagnozy delimitacyjnej stanowi ustawa z dnia 9 października 2015 r. o rewitalizacji (Dz. U. z 2024 r. poz. 278). Zgodnie z definicją wskazaną w przywołanym akcie prawnym, rewitalizacja stanowi *proces wyprowadzania ze stanu kryzysowego obszarów zdegradowanych, prowadzony w sposób kompleksowy, poprzez zintegrowane działania na rzecz lokalnej społeczności, przestrzeni i gospodarki, skoncentrowane terytorialnie, prowadzone przez interesariuszy rewitalizacji na podstawie gminnego programu rewitalizacji* (art. 2 ust. 1).

Interesariuszami rewitalizacji są w szczególności mieszkańcy obszaru rewitalizacji, a także m.in. podmioty prowadzące lub zamierzające prowadzić na obszarze gminy działalność gospodarczą/społeczną, jak również jednostki samorządu terytorialnego i ich jednostki organizacyjne (art. 2. ust. 2).

Interesariusze  
rewitalizacji

Przedmiotowe opracowanie ma na celu zidentyfikowanie obszaru zdegradowanego oraz obszaru rewitalizacji, przez które rozumie się:

- **Obszar zdegradowany** - *obszar gminy znajdujący się w stanie kryzysowym z powodu koncentracji negatywnych zjawisk społecznych, w szczególności bezrobocia, ubóstwa, przestępczości, wysokiej liczby mieszkańców będących osobami ze szczególnymi potrzebami, o których mowa w ustawie z dnia 19 lipca 2019 r. o zapewnianiu dostępności osobom ze szczególnymi potrzebami (Dz. U. z 2020 r. poz. 1062), niskiego poziomu edukacji lub kapitału społecznego, a także niewystarczającego poziomu uczestnictwa w życiu publicznym i kulturalnym* (art. 9 ust. 1). Dodatkowo, aby obszar mógł zostać uznany za obszar zdegradowany, musi występować na nim co najmniej jedno z następujących negatywnych zjawisk: gospodarczych, środowiskowych, przestrzenno-funkcjonalnych lub technicznych.

Obszar  
zdegradowany

- **Obszar rewitalizacji** jest to obszar obejmujący całość lub część obszaru zdegradowanego, cechujący się szczególną koncentracją negatywnych zjawisk, o których mowa w art. 9 ust. 1, na którym z uwagi na istotne znaczenie dla rozwoju lokalnego gmina zamierza prowadzić rewitalizację (art. 10 ust. 1.).  
Wśród wymogów dotyczących wyznaczenia tego obszaru, zgodnie z art. 10. ust. 2 wskazuje się, że obszar rewitalizacji nie może być większy niż 20% powierzchni gminy oraz nie może być zamieszkiwany przez więcej niż 30% jej mieszkańców.



Obszar  
rewitalizacji

### Metodyka opracowania

Przeprowadzenie diagnozy delimitacyjnej jest jednym z obowiązkowych etapów prac nad gminnym programem rewitalizacji. Celem opracowania jest wyznaczenie obszaru zdegradowanego, a w konsekwencji obszaru rewitalizacji. Proces ten przeprowadza się w oparciu o szczegółową analizę zróżnicowania wewnętrznego jednostki pod kątem czynników społecznych, gospodarczych, przestrzenno-funkcjonalnych, technicznych oraz środowiskowych. Dzięki analizie poszczególnych sfer oraz szerokiego katalogu zjawisk w każdej z nich, możliwe jest zidentyfikowanie obszarów kryzysowych, w których koncentrują się negatywne zjawiska społeczne oraz widoczne są zjawiska kryzysowe w pozostałych ze sfer. Kryzys i wysokie natężenie problemów społecznych wraz ze współistnieniem zjawisk w innych sferach, jest podstawą do wyznaczenia granic obszaru zdegradowanego, a następnie obszaru rewitalizacji.

Do analizy wskaźnikowej, jako typ pola podstawowego wybrano jednostki modularne – GRID. Posłużono się cyfrowym pokryciem obszaru miasta Przemyśl siatką identycznych heksagonów (o powierzchni 4 ha i długości boku 124 m). Siatka heksagonalna składa się z 1278 heksagonów, z czego 573 stanowią heksagony zamieszkałe, dla których obliczano wskaźniki w sferze społecznej. Analizie poddano dane statystyczne udostępnione przez wydziały Urzędu Miejskiego w Przemyślu, Miejski Ośrodek Pomocy Społecznej w Przemyślu, Komendę Powiatową Policji w Przemyślu, Powiatowy Urząd Pracy w Przemyślu, wykorzystane o analizy sfery społecznej oraz pozaspołecznej. Dodatkowo w delimitacji wykorzystano dane pozyskane m.in. z Centralnej Ewidencji i Informacji o Działalności Gospodarczej, Krajowego Rejestru Sądowego, a także Bazy Danych Obiektów Topograficznych.

Poprzez prace diagnostyczne wyodrębniono obszary charakteryzujące się występowaniem stanu kryzysowego, który został zobrazowany przestrzennie na podkładzie mapowym (rozdział 3 Synteza analizy statystycznej i wyznaczenie obszaru zdegradowanego).

### Etapy prac diagnostycznych

Poniżej omówiono i scharakteryzowano poszczególne etapy opracowania diagnozy delimitacyjnej, zgodnie z zapisami publikacji „Delimitacja krok po kroku. Metoda wyznaczenia obszaru zdegradowanego i obszaru rewitalizacji na potrzeby Gminnych Programów Rewitalizacji”, zrealizowanej przez Instytut Rozwoju Miast na zlecenie Ministerstwa Infrastruktury i Budownictwa, Departamentu Polityki Przestrzennej<sup>1</sup>.

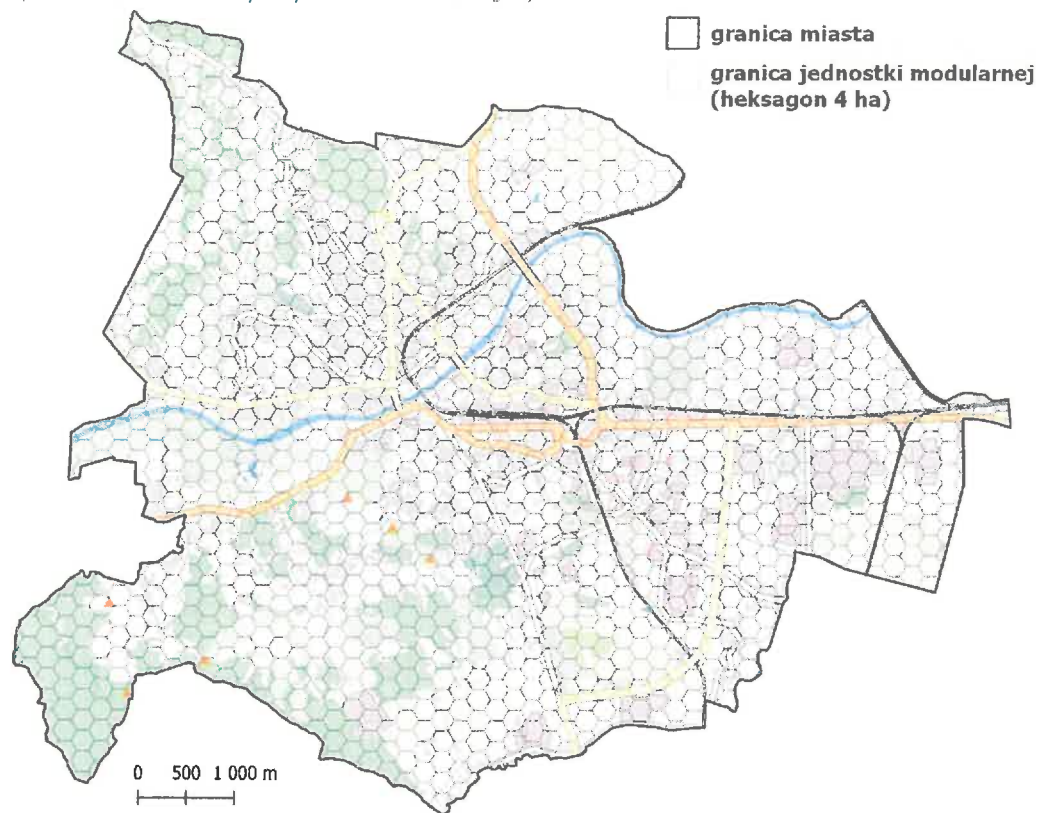


#### 1. Przygotowanie do analizy – dobór pól podstawowych (jednostek agregacji danych) i wskaźników delimitacyjnych

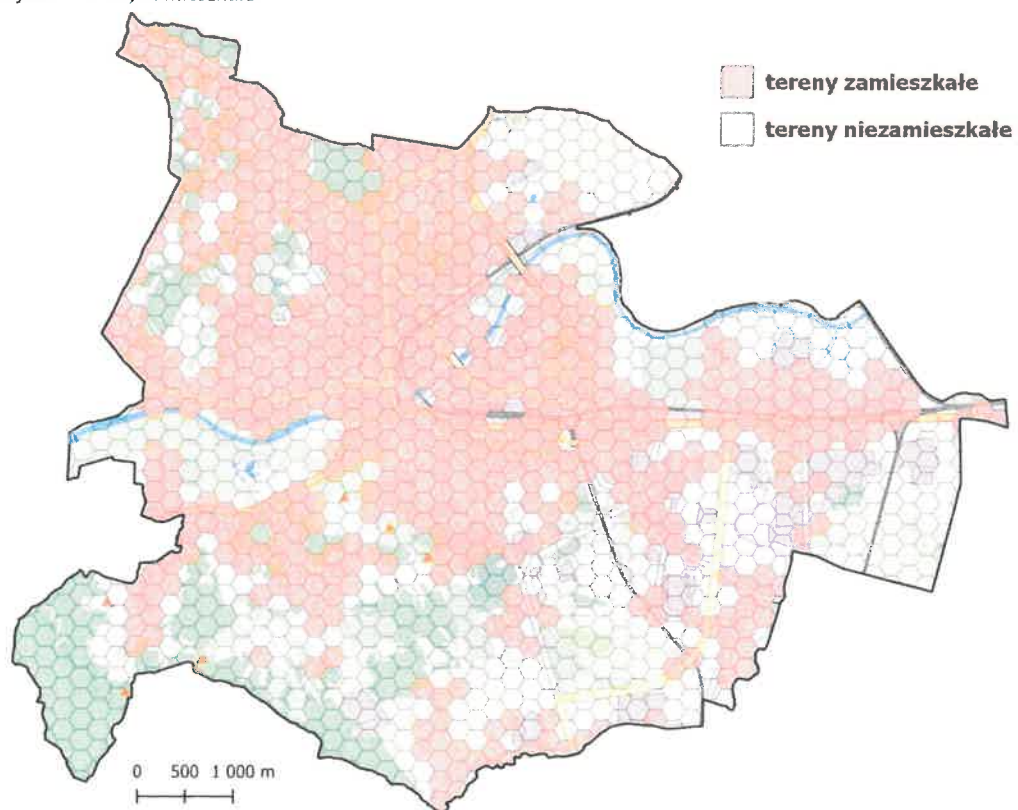
Jak wskazano w poprzednim rozdziale, miasto Przemyśl zostało podzielone na jednostki modularne GRID mające kształt heksagonów. Aby móc wytypować obszary kryzysowe, a następnie obszary zdegradowane (a w konsekwencji obszar rewitalizacji) kluczowa była analiza zróżnicowania i skali występujących zjawisk w poszczególnych polach podstawowych. Do analizy wybrano katalog wskaźników, który opracowano na podstawie dostępnych i otrzymanych z różnych instytucji danych. Zmienne wybrane do analizy zaprezentowano w rozdziale 1.2.2. *Dobór kryteriów delimitacji obszaru zdegradowanego.* W przypadku analizy zjawisk społecznych, pod uwagę wzięto tylko te heksagony, które były zamieszkałe. Przestrzenne zróżnicowanie liczby ludności i gęstość zaludnienia Przemyśla przedstawiono poniżej.

<sup>1</sup> <https://www.gov.pl/web/rozwoj-technologie/delimitacja-krok-po-kroku>

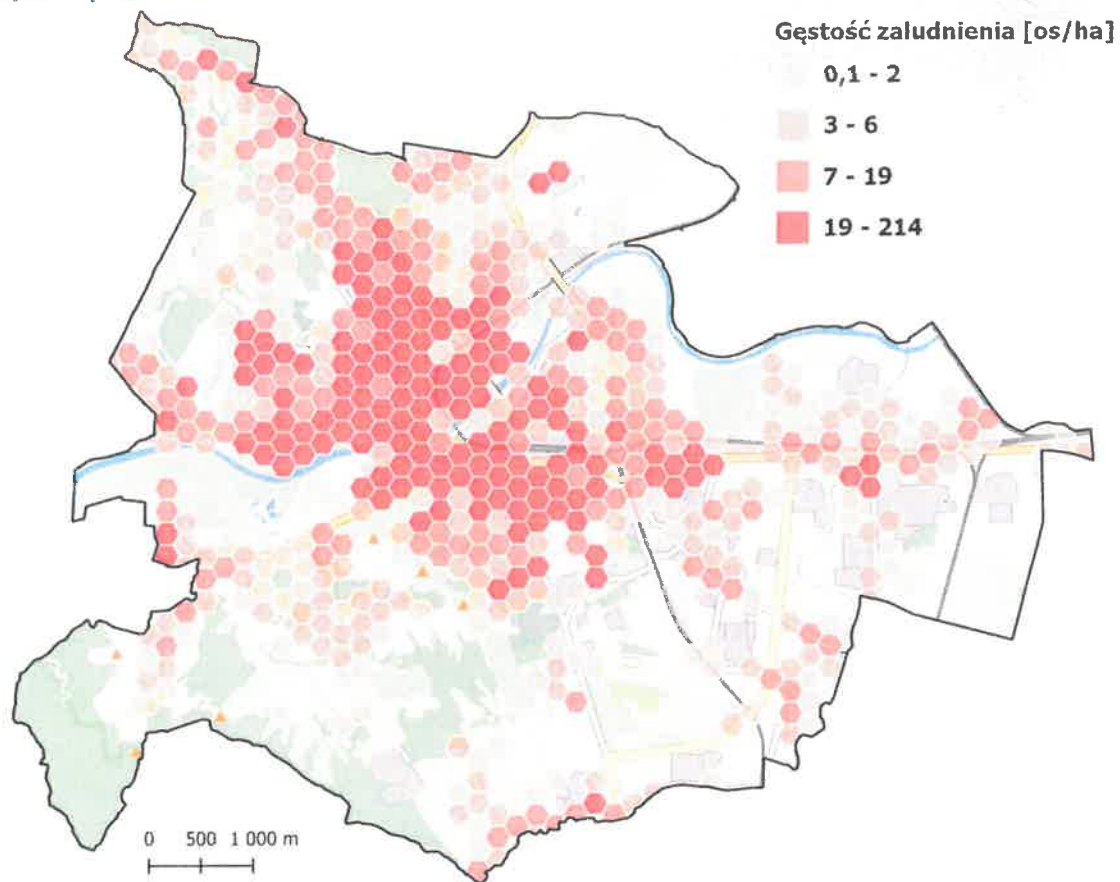
Grafika 1 Podział miasta na pola podstawowe – heksagony



Grafika 2 Tereny zamieszkałe



Graфика 2 Gęstość zaludnienia



Źródło: opracowanie własne



## 2. Analiza zróżnicowania natężenia zjawisk kryzysowych na obszarze gminy

W drugim kroku dokonano normalizacji pozyskanych danych i wskaźników, aby móc je porównywać między sobą. Etapy normalizacji wskaźników opisano w rozdziale 1.2.3. *Metoda wyznaczania wskaźnika syntetycznego*. Po dokonanej normalizacji i standaryzacji danych przeprowadzono analizę zróżnicowania natężenia oraz występowania zjawisk w sferze społecznej, gospodarczej, przestrzenno-funkcjonalnej, technicznej i środowiskowej. Następnie w formie graficznej przedstawiono mapy, dzięki którym można było zlokalizować obszary kryzysowe, a następnie wyznaczyć obszar zdegradować.

## 3. Wyznaczenie obszaru zdegradowanego

Po zidentyfikowaniu heksagonów, w których występuje kryzys w sferze społecznej oraz przynajmniej jedno negatywne zjawisko w pozostałych ze sfer, przygotowano wskaźniki syntetyczne wraz z opracowaniem graficznym na podkładach mapowych. Wyniki przedstawiono w rozdziale 3. *Synteza analizy statystycznej*. Na ich podstawie zidentyfikowano obszary kryzysowe charakteryzujące się szczególnym natężeniem negatywnych zjawisk społecznych i zjawisk w sferze pozaspołecznej i wyznaczono je jako obszar zdegradowany.

## 4. Wyznaczenie obszaru rewitalizacji

Ostatnim krokiem w procesie opracowania diagnozy delimitacyjnej było wyznaczenie obszaru rewitalizacji. Pod uwagę wzięto zarówno wyniki i wnioski płynące z analizy wskaźników syntetycznych, jak również istotność wskazanych obszarów dla rozwoju lokalnego Przemysła. Jest to jeden (zaraz po kryteriach ludnościowych i powierzchniowych) z najważniejszych czynników warunkujących wyznaczenie obszaru rewitalizacji. Ustawa o rewitalizacji daje również możliwość włączenia do obszaru rewitalizacji obszarów, które są niezamieszkałe (art. 10. ust. 3<sup>2</sup>), jednakże tylko w przypadku kiedy prowadzone na ich obszarze działania rewitalizacyjne pozwolą na przeciwdziałanie negatywnym zjawiskom społecznym w pozostałej części obszaru rewitalizacji. W przypadku Przemysła nie skorzystano z tej możliwości.

Po przeprowadzonej analizie i opracowaniu diagnozy delimitacyjnej możliwe jest przystąpienie do konsultacji wskazanych obszarów oraz przyjęcie uchwały o wyznaczeniu obszaru zdegradowanego i obszaru rewitalizacji.

<sup>2</sup> Niezamieszkałe tereny przemysłowe, w tym poportowe i powydobywcze, tereny powojenne albo pokolejowe, na których występują negatywne zjawiska, o których mowa w art. 9 ust. 1 pkt 1–4, mogą wejść w skład obszaru rewitalizacji wyłącznie w przypadku, gdy działania możliwe do przeprowadzenia na tych terenach przyczynią się do przeciwdziałania negatywnym zjawiskom społecznym, o których mowa w art. 9 ust. 1.

### Dobór kryteriów delimitacji obszaru zdegradowanego

W celu opracowania niniejszej diagnozy przygotowano katalog wskaźników, które pozwoliły na przeprowadzenie szczegółowej analizy oraz zidentyfikowanie zjawisk kryzysowych w poszczególnych sferach. Poniżej zaprezentowano zmienne wykorzystane do analizy wraz z ich charakterystyką i wskazaniem, czy stanowią one stymulantę<sup>3</sup>, czy destymulantę<sup>4</sup>.

Wskaźnik	Opis zmiennej	Charakter wskaźnika
<b>Sfera społeczna</b>		
Przyrost naturalny na 1000 mieszkańców	Wskaźnik określający poziom kapitału ludzkiego. Zmienna zestandaryzowana, prezentowana w formie przeliczeniowej pokazującej różnicę pomiędzy liczbą urodzeń a liczbą zgonów na 1000 mieszkańców. Źródło danych: Urząd Miejski w Przemyślu	Stymulanta
Saldo migracji na 1000 mieszkańców	Wskaźnik obrazujący różnicę między liczbą zameldowań i wymeldowań odnotowanych na terenie obszaru. Wartość prezentowana w formie przeliczeniowej na 1000 mieszkańców ogółem w 2021 r. Źródło danych: Urząd Miejski w Przemyślu	Stymulanta
Liczba dzieci w szkołach otrzymujących pomoc w postaci dożywiania na 1000 mieszkańców	Wskaźnik pokazuje poziom i skalę wsparcia dedykowanego uczniom znajdującym się w trudnej sytuacji materialnej. Źródło danych: Urząd Miejski w Przemyślu	Destymulanta
Liczba klientów ośrodków pomocy społecznej na 1000 mieszkańców	Wskaźnik opisujący popyt na usługi ośrodka pomocy społecznej na danym obszarze oraz obrazujący stan lokalnej społeczności w zakresie liczby klientów pomocy społecznej w przeliczeniu na 1000 mieszkańców ogółem w 2021 r. Źródło danych: Miejski Ośrodek Pomocy Społecznej w Przemyślu	Destymulanta
Liczba udzielonych świadczeń na 1000 mieszkańców	Wskaźnik opisujący popyt na usługi pomocy społecznej na danym obszarze oraz obrazujący liczbę udzielonych świadczeń, w przeliczeniu na 1000 mieszkańców ogółem. Źródło danych: Miejski Ośrodek Pomocy Społecznej w Przemyślu	Destymulanta
Liczba osób pobierających dodatki mieszkaniowe na 1000 mieszkańców	Wskaźnik skupiający się na ocenie sytuacji społeczności i potrzebach dotyczących wsparcia w zakresie utrzymania mieszkania lub domu w przeliczeniu na 1000 mieszkańców ogółem. Źródło danych: Miejski Ośrodek Pomocy Społecznej w Przemyślu	Destymulanta
Liczba osób pobierających świadczenia z tytułu niepełnosprawności na 1000 mieszkańców	Wskaźnik opisujący popyt na usługi pomocy społecznej na danym obszarze oraz obrazujący poziom zapotrzebowania na świadczenia przez osoby z niepełnosprawnością (lub ze względu na niepełnosprawność) w przeliczeniu na 1000 mieszkańców ogółem. Źródło danych: Miejski Ośrodek Pomocy Społecznej w Przemyślu	Destymulanta

<sup>3</sup> Cecha statystyczna, której wzrost wartości świadczy o wzroście poziomu zjawiska złożonego, a spadek wartości świadczy o spadku poziomu zjawiska złożonego. <https://stat.gov.pl/metainformacje/slownik-pojec/pojecia-stosowane-w-statystyce-publicznej/2785,pojcie.html>

<sup>4</sup> Cecha statystyczna, której wzrost wartości prowadzi do spadku wartości zmiennej objaśnianej. <https://stat.gov.pl/metainformacje/slownik-pojec/pojecia-stosowane-w-statystyce-publicznej/2717,pojcie.html>

Wskaźnik	Opis zmiennej	Charakter wskaźnika
Liczba osób bezrobotnych na 1000 mieszkańców	Wskaźnik skupiający się na ocenie sytuacji społeczności obszaru na lokalnym rynku pracy. Zmienna prezentowana w formie średniej przeliczeniowej pokazującej liczbę osób bezrobotnych na 1000 mieszkańców ogółem. Źródło danych: Powiatowy Urząd Pracy w Przemyślu	Destymulanta
Liczba osób długotrwale bezrobotnych na 1000 mieszkańców	Wskaźnik skupiający się na ocenie sytuacji społeczności obszaru na lokalnym rynku pracy. Zmienna prezentowana w formie przeliczeniowej pokazującej liczbę osób długotrwale bezrobotnych na 1000 mieszkańców ogółem. Źródło danych: Powiatowy Urząd Pracy Przemyślu	Destymulanta
Liczba organizacji pozarządowych na 1000 mieszkańców	Wskaźnik obrazujący poziom aktywności społecznej mieszkańców poszczególnych obszarów miasta. Wskaźnik prezentowany w formie przeliczeniowej wyrażanej stosunkiem zarejestrowanych organizacji społecznych na 1000 ludności ogółem. Źródło danych: KRS rejestr stowarzyszeń	Stymulanta
Liczba przestępstw na 1000 mieszkańców	Wskaźnik opisujący poziom bezpieczeństwa na danym obszarze, skupia się na prezentacji danych dotyczących poważnych naruszeń prawa. Zmienna prezentowana w formie przeliczeniowej pokazującej liczbę przestępstw na 1000 mieszkańców. Źródło danych: Komenda Powiatowa Policji w Przemyślu	Destymulanta
<b>Sfera gospodarcza</b>		
Liczba podmiotów gospodarczych na 1000 mieszkańców	Wskaźnik obrazujący poziom rozwoju przedsiębiorczości w poszczególnych obszarach, prezentowany w formie przeliczeniowej wyrażanej stosunkiem zarejestrowanych działalności gospodarczych do liczby ludności. Źródło danych: CEIDG (Centralna Ewidencja Ewidencji i Informacji o Działalności Gospodarczej)	Stymulanta
Różnica pomiędzy nowozarejestrowanymi a wyrejestrowanymi podmiotami gospodarczymi na 1000 mieszkańców	Wskaźnik obrazujący tendencje związane z rozwojem przedsiębiorczości. Wyrażany przez różnicę liczby nowo zarejestrowanych i wyrejestrowanych podmiotów gospodarczych w przeliczeniu na 1000 mieszkańców. Źródło danych: CEIDG (Centralna Ewidencja Ewidencji i Informacji o Działalności Gospodarczej)	Stymulanta
<b>Sfera funkcjonalno-przestrzenna</b>		
Dostępność punktów usług publicznych na 1000 mieszkańców	Wskaźnik opisujący dostępność usług publicznych - obiektów: administracji publicznej, oświaty i nauki, kultury, sportu i rekreacji, placówek ochrony zdrowia, podmiotów bezpieczeństwa publicznego. Zmienna prezentowana w formie średniej przeliczeniowej pokazującej liczbę punktów usług publicznych w przeliczeniu na 1000 mieszkańców. Źródło danych: BDOT (Baza danych obiektów topograficznych)	Stymulanta
Liczba terenów rekreacyjnych na 1000 mieszkańców	Wskaźnik opisujący dostępność terenów rekreacyjnych (stadiony, place sportowe, place zabaw, ośrodki rekreacyjno-sportowe, parki). Zmienna prezentowana w formie przeliczeniowej pokazującej liczbę terenów na 1000 mieszkańców Źródło danych: BDOT (Baza danych obiektów topograficznych), <a href="https://www.openstreetmap.org/">https://www.openstreetmap.org/</a>	Stymulanta
Udział powierzchni biologicznie czynnej w powierzchni ogółem	Wskaźnik opisujący dostępność powierzchni biologicznie czynnej. Zmienna prezentowana w formie średniej przeliczeniowej pokazującej udział powierzchni biologicznie czynnej w ogólnej powierzchni. Źródło danych: BDOT (Baza danych obiektów topograficznych)	Stymulanta

Wskaźnik	Opis zmiennej	Charakter wskaźnika
<b>Sfera techniczna</b>		
Liczba zabytków i pomników przyrody na 1 km <sup>2</sup>	Wskaźnik obrazujący zagęszczenie obiektów zabytkowych na poszczególnych obszarach, których obecność i aktualny stan generuje rosnące koszty związane z konserwacją i modernizacją. Zmienna prezentowana w formie przeliczeniowej pokazujące liczbę obiektów wpisanych do rejestru zabytków w stosunku do powierzchni. Źródło danych: Wojewódzki Urząd Ochrony Zabytków w Rzeszowie	Destymulanta
Udział obiektów użyteczności publicznej dostosowanych do osób ze szczególnymi potrzebami	Wskaźnik skupiający się na ocenie stopnia dostępności obiektów użyteczności publicznej dla osób ze szczególnymi potrzebami. Wskaźnik prezentowany w formie przeliczeniowej określającej udział obiektów użyteczności publicznej wymagających dostosowania do osób ze szczególnymi potrzebami w ogólnej liczbie obiektów użyteczności publicznej na danym obszarze.	Stymulanta
Udział obiektów użyteczności publicznej wymagających termomodernizacji	Przedstawia odsetek budynków, które wymagają modernizacji w zakresie wydajności energetycznej. Źródło danych: Urząd Miejski w Przemyślu	Destymulanta
Udział obiektów użyteczności publicznej posiadających instalacje OZE	Przedstawia odsetek budynków, które posiadają zainstalowane odnawialne źródła energii. Źródło danych: Urząd Miejski w Przemyślu	Stymulanta
<b>Sfera środowiskowa</b>		
Udział budynków mieszkalnych znajdujących się w strefie zagrożenia hałasem drogowym i kolejowym	Wskaźnik opisujący stopień zagrożenia hałasem. Zmienna prezentowana w formie średniej przeliczeniowej pokazującej liczbę budynków mieszkalnych znajdujących się w strefie zagrożenia hałasem drogowym i kolejowym w stosunku do ogólnej liczby budynków mieszkalnych. Wyznaczona na podstawie stref buforowych: 100 m od linii kolejowych, autostrad, dróg ekspresowych i dróg głównych ruchu przyspieszonego; 50 m od dróg głównych. Źródło danych: opracowanie własne na podstawie BDOT (Bazy danych obiektów topograficznych)	Destymulanta
Średnie roczne stężenie PM 2.5	Wskaźnik obrazujący obszary z największymi potrzebami środowiskowymi. Zmienna skategoryzowana na podstawie średniego rocznego stężenia pyłu PM2.5 [µg/m <sup>3</sup> ]. Źródło danych: Główny Inspektorat Ochrony Środowiska <a href="https://powietrze.gios.gov.pl/">https://powietrze.gios.gov.pl/</a>	Destymulanta
Udział gospodarstw domowych ogrzewanych kotłami na paliwo stałe	Wskaźnik obrazujący potencjalne źródła niskiej emisji wyrażany poprzez udział gospodarstw domowych ogrzewanych kotłami na paliwo stałe w ogólnej liczbie gospodarstw domowych na danym obszarze. Źródło danych: deklaracja CEEB	Destymulanta

### Metoda wyznaczania wskaźnika syntetycznego

Porównywanie wskazanych w poprzednim rozdziale kryteriów bez stworzenia wskaźnika syntetycznego jest utrudnione. Z uwagi na ten fakt, w każdej ze sfer i dla każdego z wyznaczonych pól podstawowych, stworzono syntetyczny wskaźnik umożliwiający porównanie wyznaczonych heksagonów między sobą, dzięki odpowiedniej standaryzacji i normalizacji danych. W tym przypadku do stworzenia wskaźnika syntetycznego wykorzystano metodę Perkala, polegającą na normalizacji zjawisk kryzysowych, poprzez odjęcie od zmiennych ich średnich arytmetycznych, a kolejno podzieleniu tej różnicy przez odchylenie standardowe, zgodnie ze wzorem przedstawionym poniżej:

$$t_{ij} = \frac{x_{ij} - x_j}{S_j}$$

gdzie:

$t_{ij}$  – wartość znormalizowanego wskaźnika  $j$  dla jednostki modularnej  $i$ ,

$x_{ij}$  – wartość wskaźnika  $j$  dla jednostki modularnej  $i$ ,

$x_j$  – średnia arytmetyczna wskaźnika  $j$ ,

$S_j$  – odchylenie standardowe wskaźnika  $j$ .

Drugi etap stworzenia wskaźnika syntetycznego obejmuje określenie charakteru wskaźnika – mianowicie, czy stanowi on stymulantę, czy destymulantę. W przypadku gdy wskaźnik jest destymulantą, otrzymane w procesie normalizacji wartości pozostają bez zmian, natomiast gdy stanowi stymulantę, stosuje się następujący wzór:

$$z_{ij} = x_{ij} \times (-1)$$

gdzie:

$z_{ij}$  – wartość wskaźnika (stymulanty) po przekształceniu,

$x_{ij}$  – wartość wskaźnika  $j$  dla jednostki modularnej.

Ostatni etap dotyczy budowy wskaźnika syntetycznego, który służyć będzie porównaniu pól podstawowych. Jest on sumą wszystkich wskaźników cząstkowych, które zostały wykorzystane do określenia negatywnych zjawisk społecznych. Dzięki opracowaniu tego wskaźnika, możliwe będzie wskazanie obszarów, w których widoczny jest kryzys (im wartość wskaźnika będzie wyższa, tym wyższy kryzys). Aby stworzyć wskaźnik syntetyczny, należy wykorzystać następujący wzór:

$$P_i = \frac{1}{n} \sum_{j=1}^n t_{ij}$$

gdzie:

$P_i$  – syntetyczny wskaźnik degradacji społecznej,

$n$  – liczba wskaźników (cech),

$t_{ij}$  – wartość wskaźnika  $j$  dla jednostki urbanistycznej.

## 2. Diagnoza delimitacyjna

### Sfera społeczna

Analiza problemów występujących w sferze społecznej oraz ich natężenia i koncentracji, stanowi jeden z najistotniejszych elementów opracowania diagnozy delimitacyjnej. Kryzys w sferze społecznej warunkuje wyznaczenie obszaru zdegradowanego, a następnie obszaru rewitalizacji. Zgromadzone dane pozwoliły na ocenę sytuacji i zidentyfikowanie problemów w następujących obszarach tematycznych:

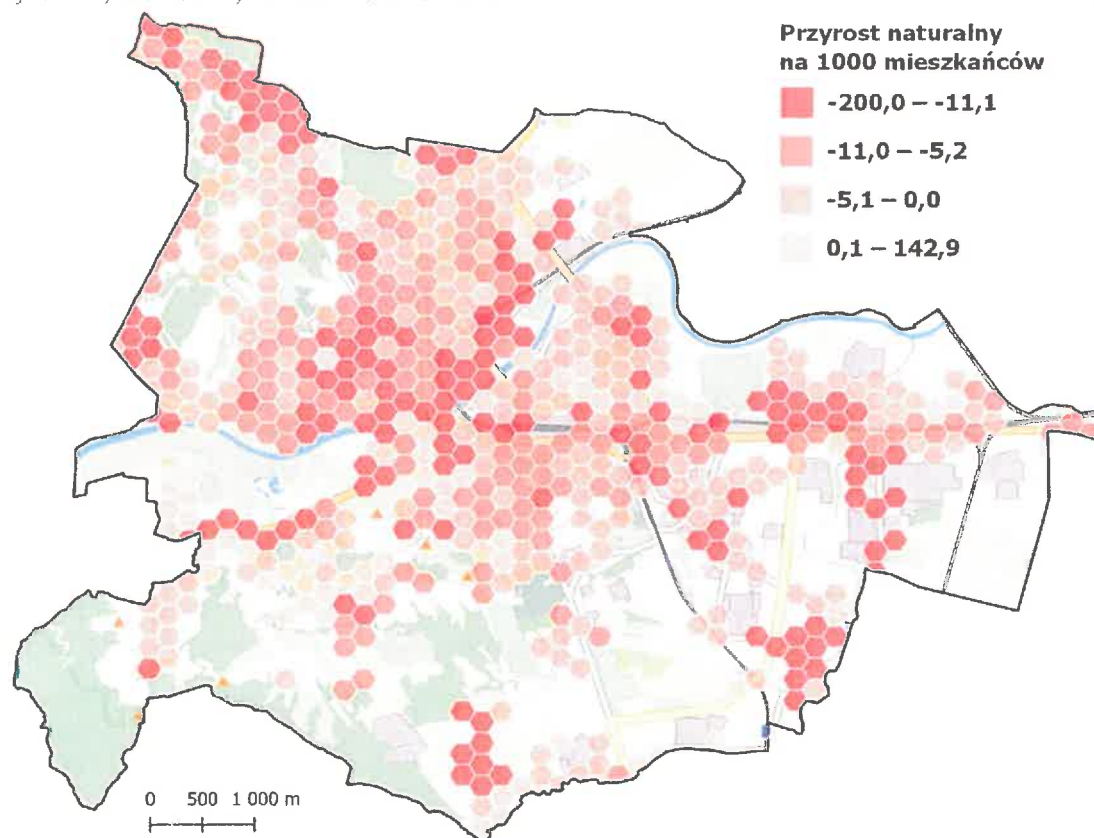


SFERA SPOŁECZNA

- sytuacja demograficzna i migracyjna,
- pomoc społeczna,
- sytuacja dotycząca edukacji,
- bezrobocie,
- bezpieczeństwo publiczne,
- kapitał społeczny.

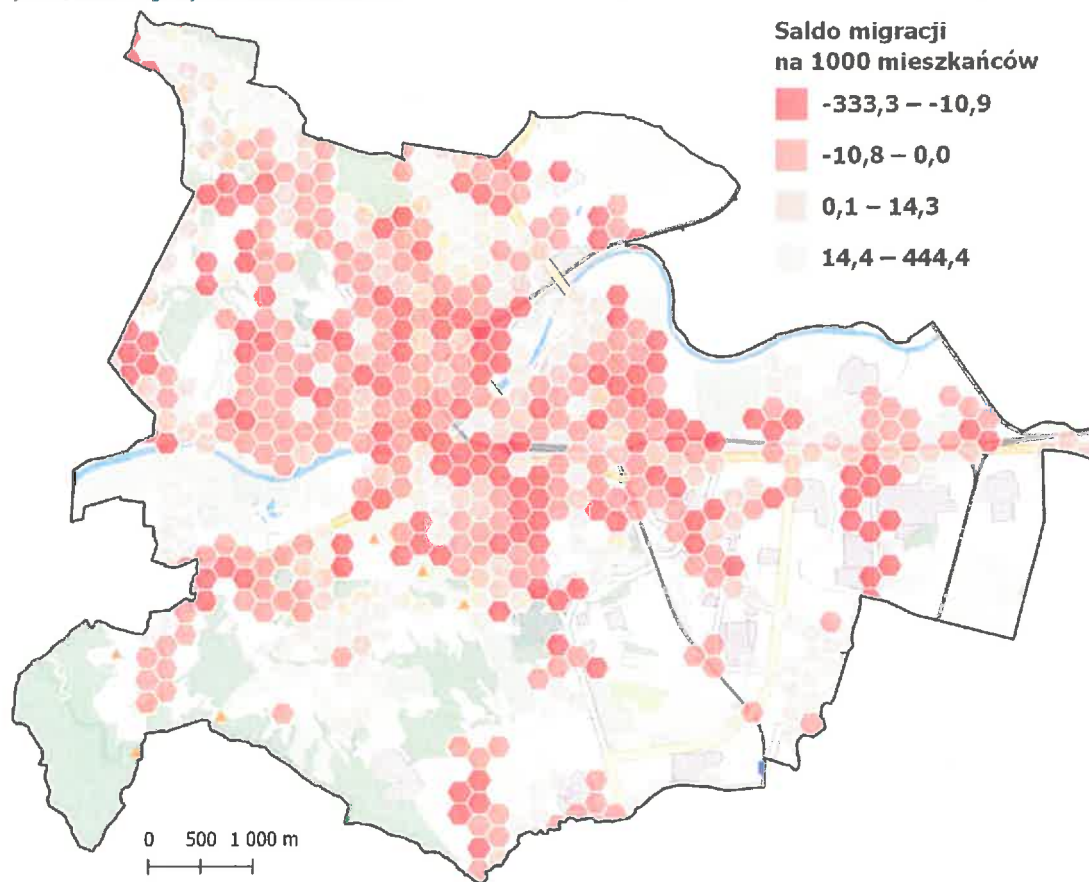
Poniżej zaprezentowano wyniki analiz na podkładach mapowych wskazując wartości poszczególnych wskaźników w odniesieniu do przyjętych pól podstawowych – heksagonów.

Grafika 4 Przyrost naturalny na 1000 mieszkańców



Źródło: opracowanie własne.

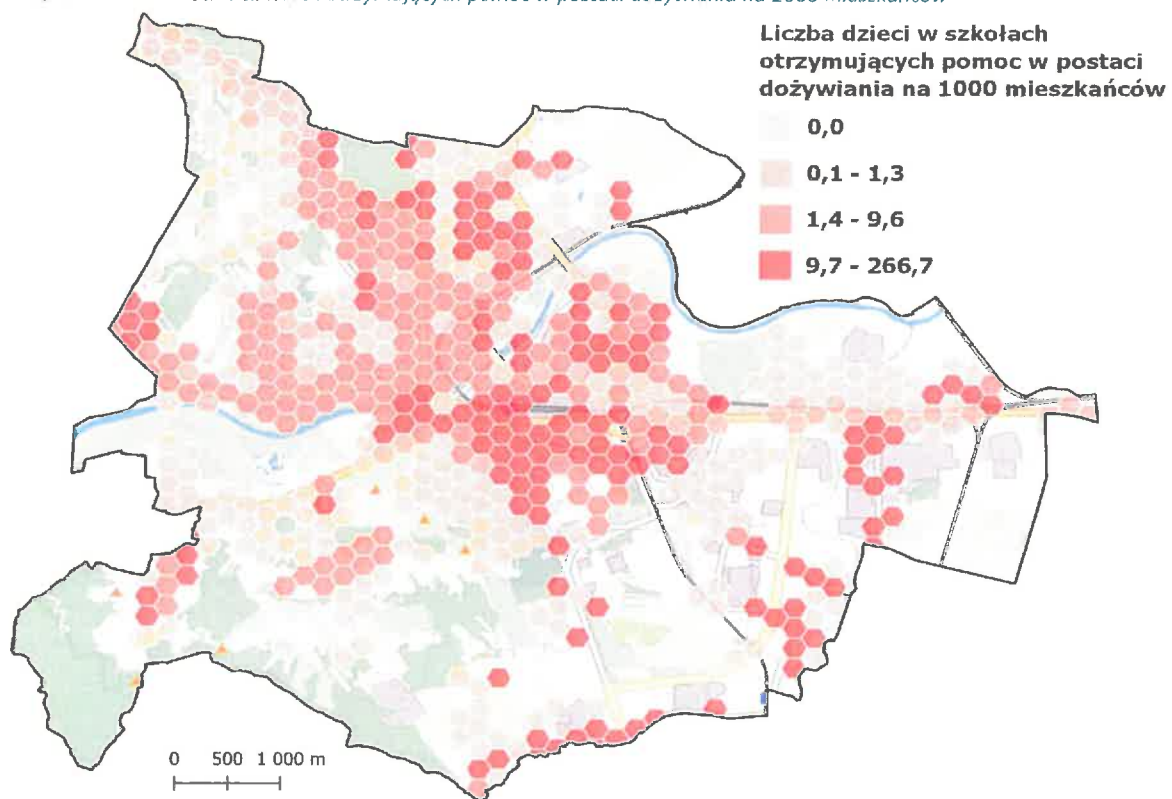
Grafika 5 Saldo migracji na 1000 mieszkańców



Źródło: opracowanie własne.

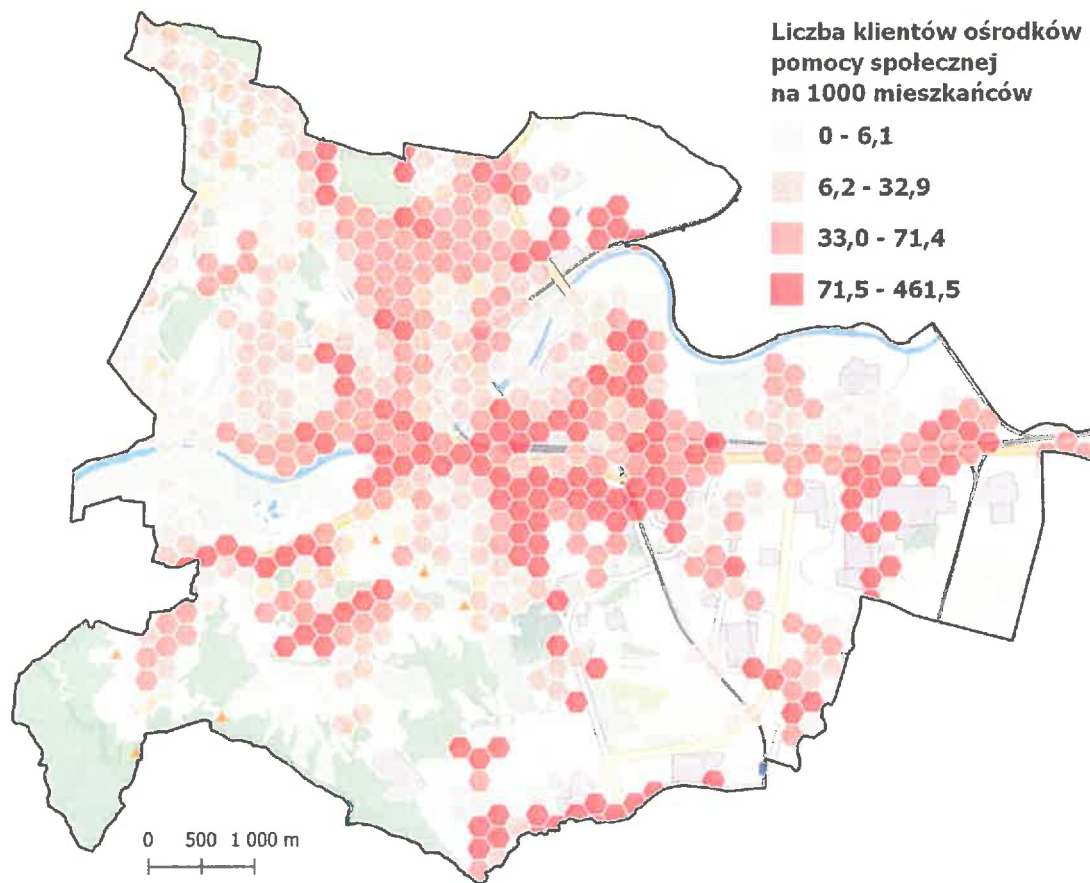


Grafika 6 Liczba dzieci w szkołach otrzymujących pomoc w postaci dożywiania na 1000 mieszkańców



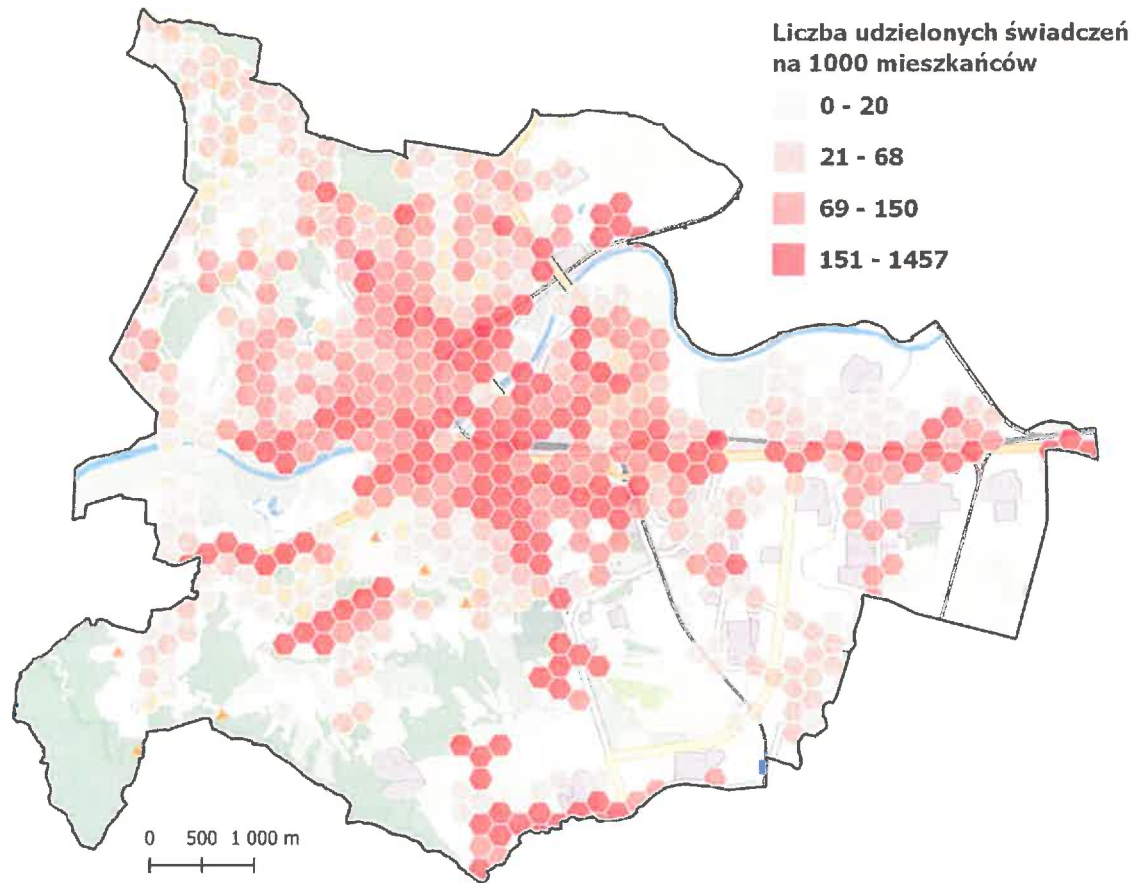
Źródło: opracowanie własne.

Grafika 7 Liczba klientów ośrodków pomocy społecznej na 1000 mieszkańców



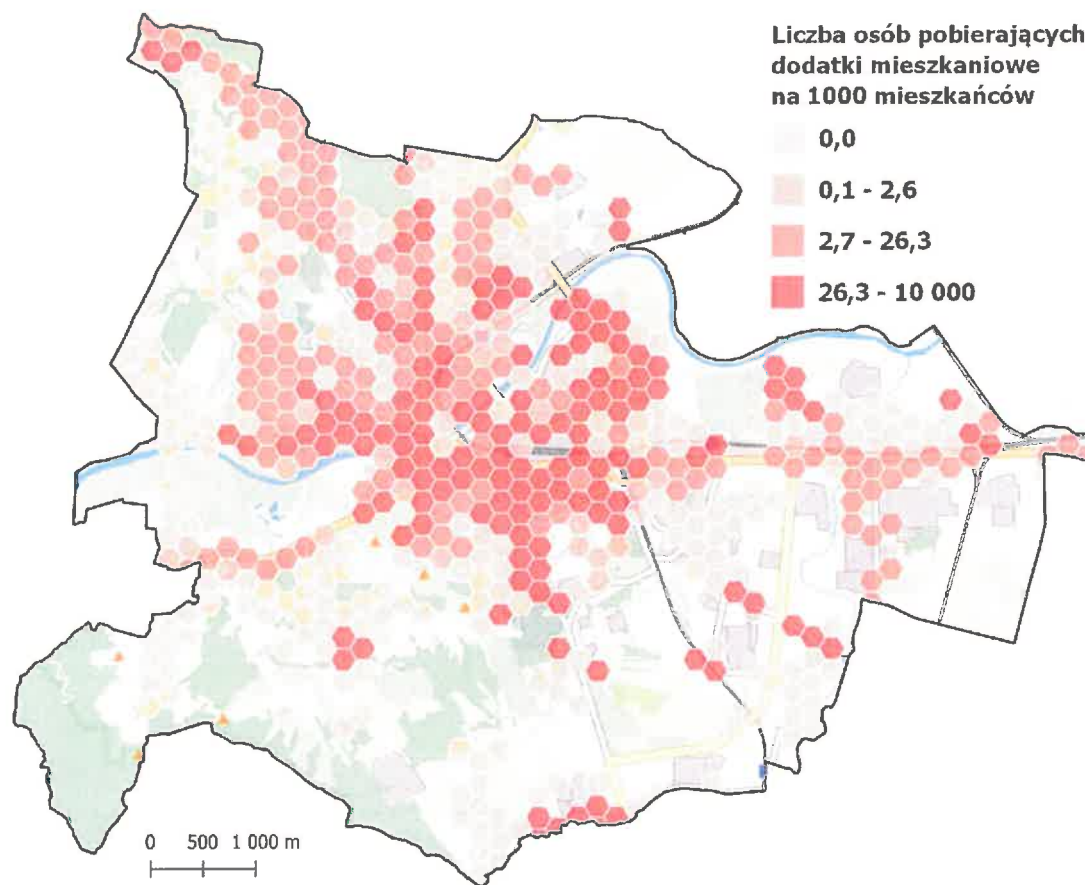
Źródło: opracowanie własne.

Grafika 8 Liczba udzielonych świadczeń na 1000 mieszkańców



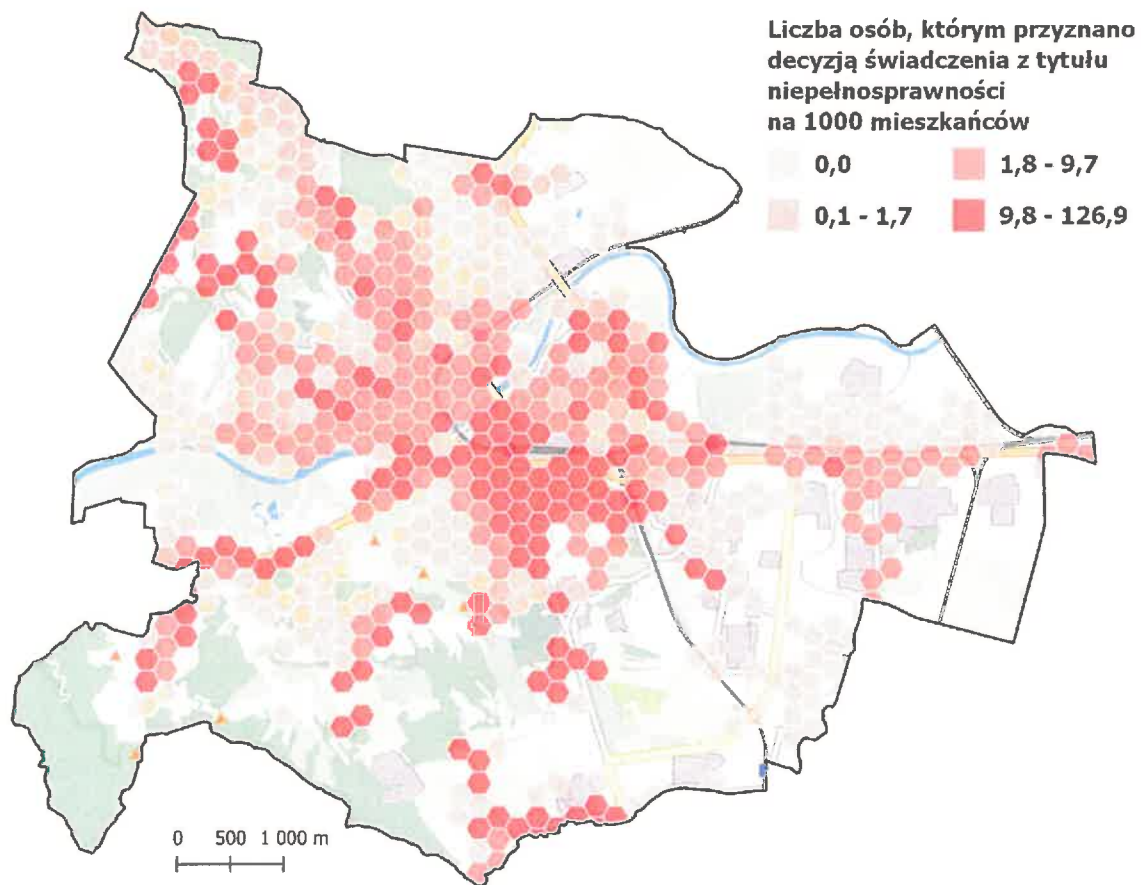
Źródło: opracowanie własne.

Grafika 9 Liczba osób pobierających dodatki mieszkaniowe na 1000 mieszkańców



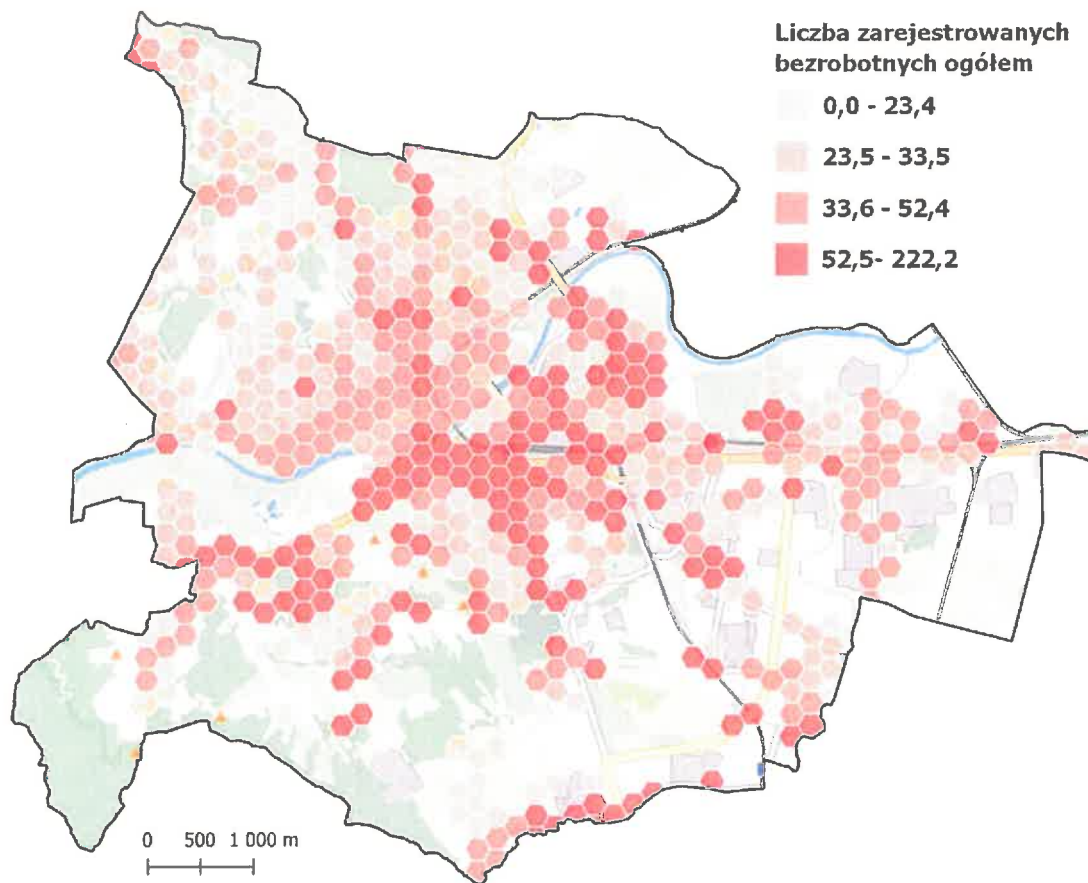
Źródło: opracowanie własne.

Grafika 10 Liczba osób pobierających świadczenia z tytułu niepełnosprawności na 1000 mieszkańców



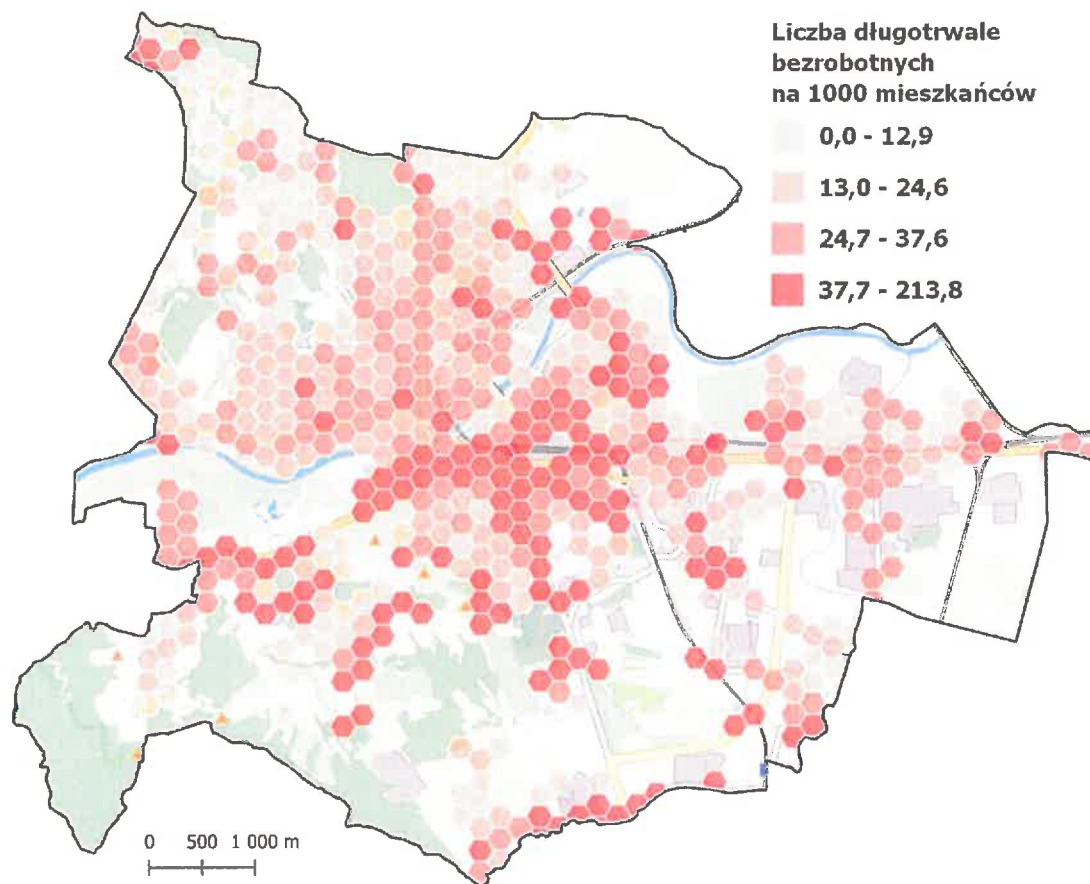
Źródło: opracowanie własne.

Grafika 11 Liczba osób bezrobotnych na 1000 mieszkańców



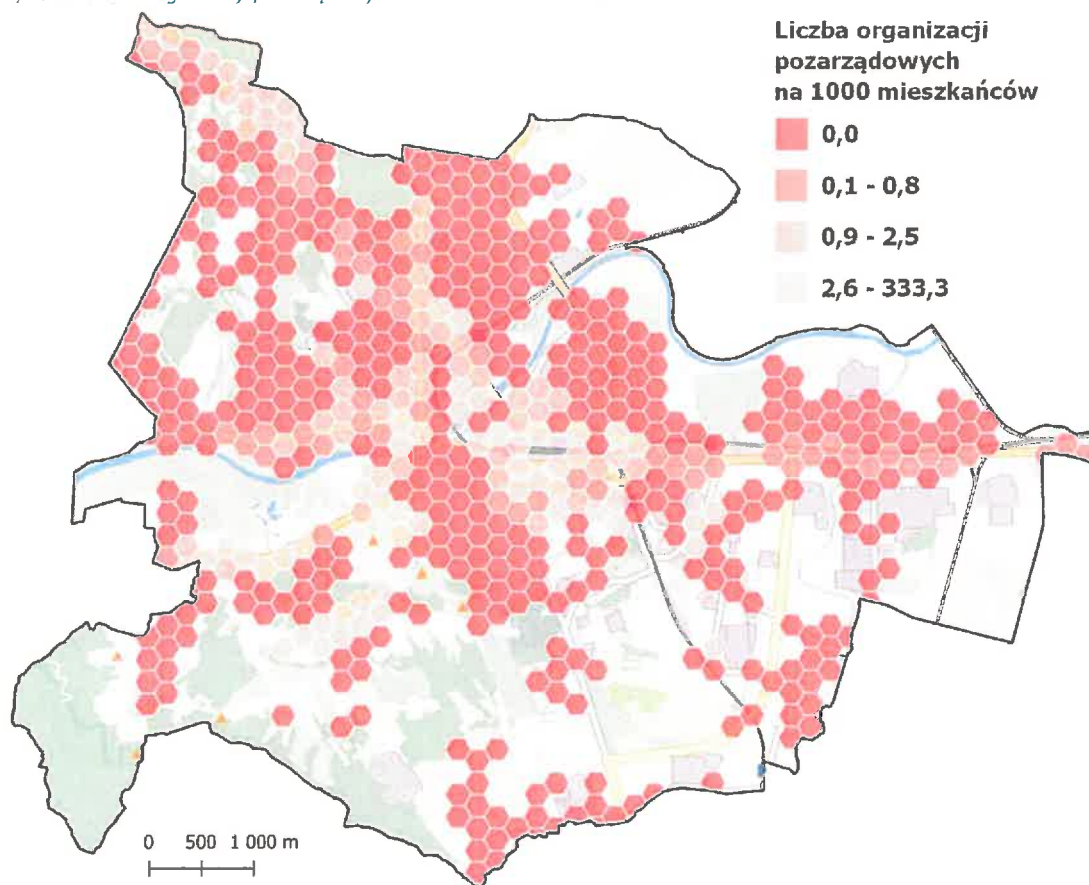
Źródło: opracowanie własne.

Grafika 12 Liczba osób długotrwale bezrobotnych na 1000 mieszkańców



Źródło: opracowanie własne.

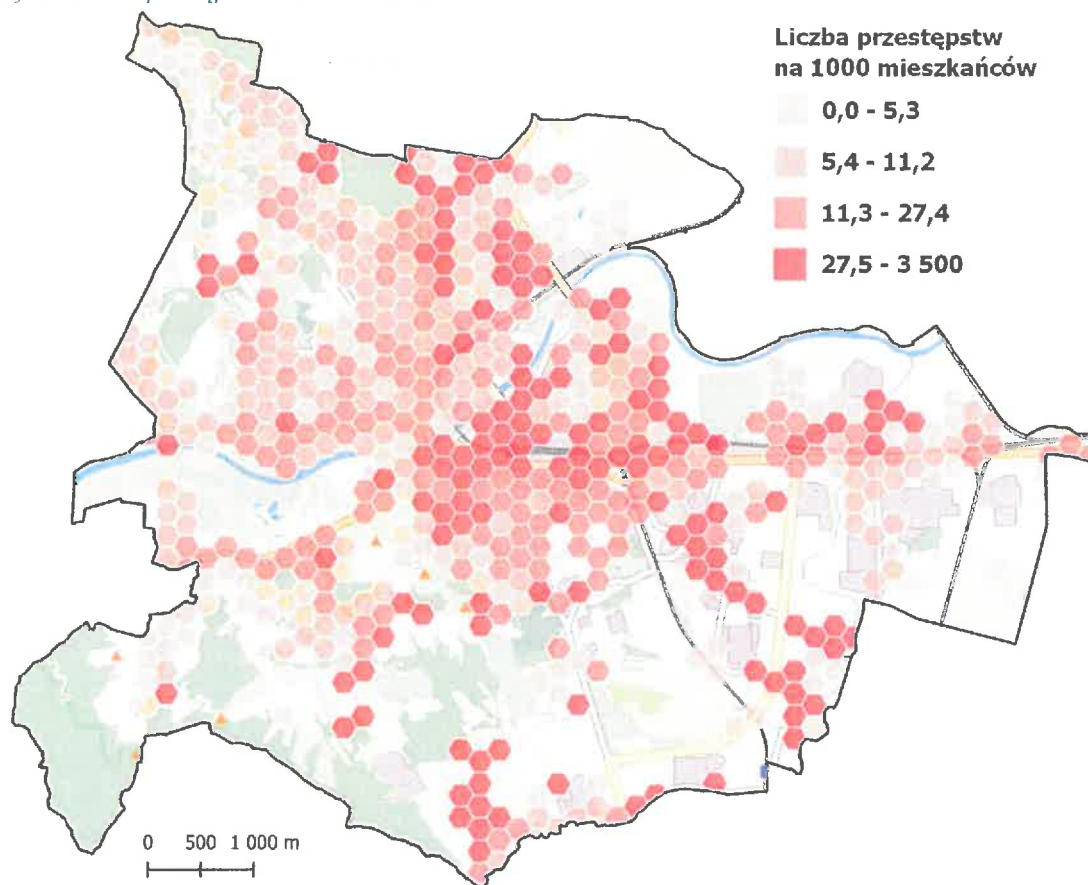
Grafika 13 Liczba organizacji pozarządowych na 1000 mieszkańców



Źródło: opracowanie własne.



Grafika 14 Liczba przestępstw na 1000 mieszkańców



Źródło: opracowanie własne.

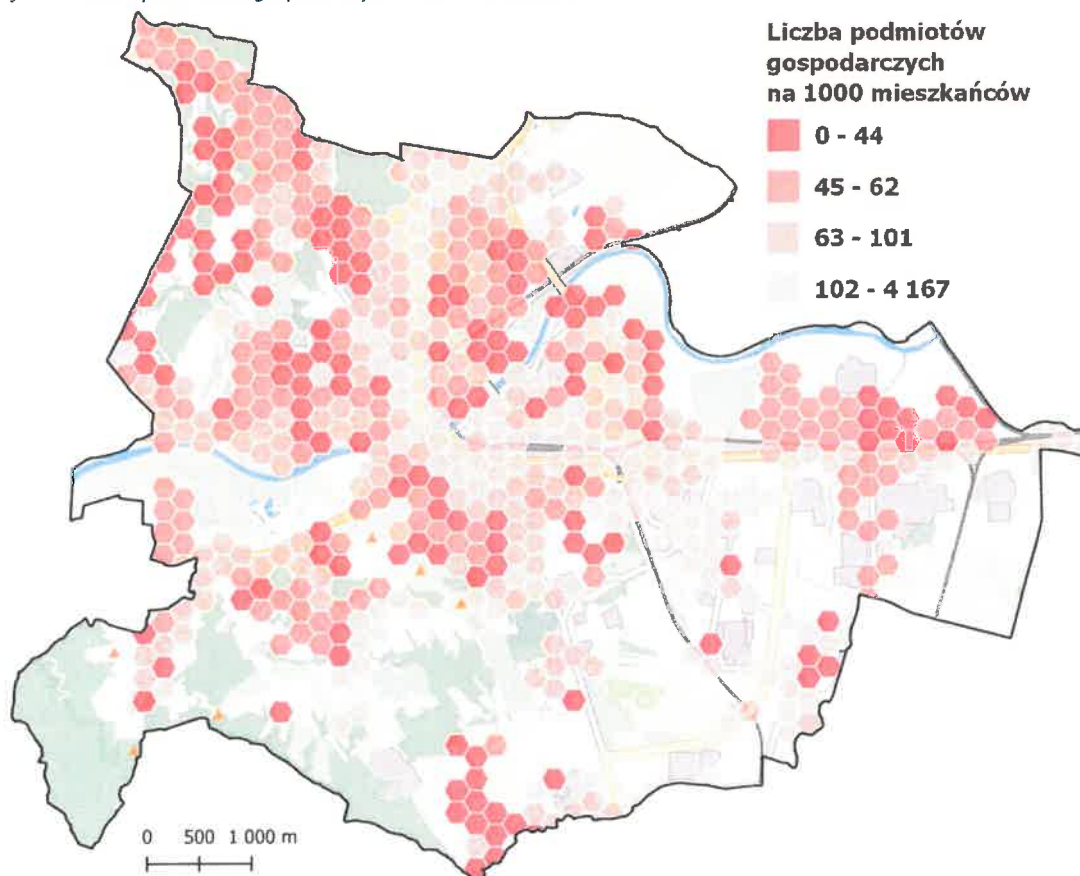
## Sfera gospodarcza

W trakcie analizy sytuacji w sferze gospodarczej w mieście, do diagnozy wykorzystano dane dotyczące poziomu rozwoju gospodarczego w poszczególnych obszarach porównawczych oraz odnotowywanych tendencji. Przeprowadzona diagnoza umożliwiła zidentyfikowanie w mieście obszarów, w których widoczna jest szczególna koncentracja podmiotów gospodarczych, co może wskazywać na sprzyjające warunki do prowadzenia działalności gospodarczej i rozwoju przedsiębiorczości. Natomiast obszary, w których nie zidentyfikowano żadnej działalności gospodarczej, a kondycja lokalnych przedsiębiorstw i stosunek nowo zarejestrowanych i wyrejestrowanych podmiotów był ujemny, charakteryzują się niskim potencjałem gospodarczy.

SFERA GOSPODARCZA

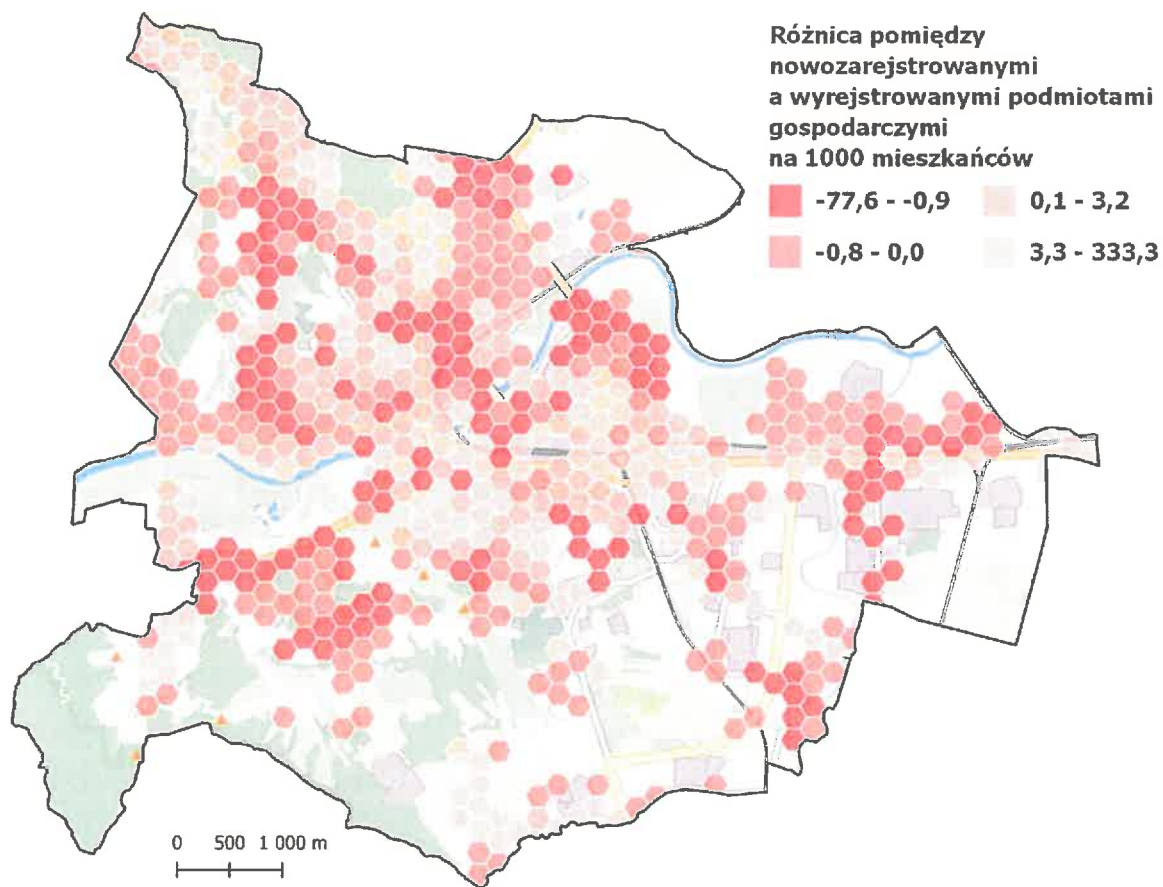
Poniżej w formie graficznej przedstawiono wyniki analiz. Na podkładach mapowych zaprezentowano wartości poszczególnych wskaźników w odniesieniu do przyjętych obszarów porównawczych (heksagonów).

Grafika 15 Liczba podmiotów gospodarczych na 1000 mieszkańców



Źródło: opracowanie własne.

Grafika 16 Różnica pomiędzy nowo zarejestrowanymi a wyrejestrowanymi podmiotami gospodarczymi na 1000 mieszkańców



Źródło: opracowanie własne.

## Sfera funkcjonalno-przestrzenna

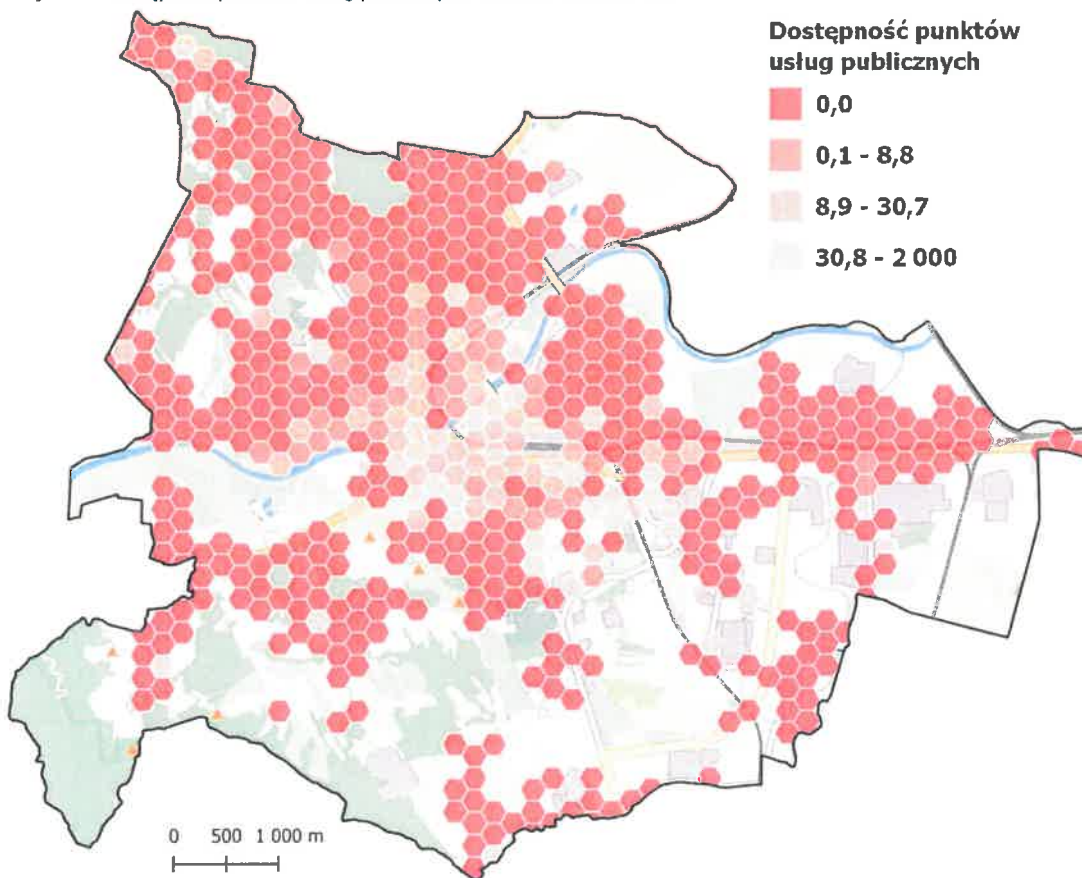
Analiza zjawisk w sferze przestrzenno-funkcjonalnej pozwala na zidentyfikowanie ograniczeń i konfliktów przestrzennych oraz dostępności do różnego rodzaju funkcji obszaru. W analizie skupiono się na dostępności punktów usług publicznych oraz terenów rekreacyjnych i wielkości powierzchni biologicznie czynnej.

### SFERA FUNKCYJALNO-PRZESTRZENNA

Dobór analizowanych zmiennych pozwolił na zidentyfikowanie tych obszarów w mieście, gdzie dostępność usług jest najniższa oraz gdzie widoczne są deficyty, co do powierzchni biologicznie czynnej oraz terenów rekreacyjnych.

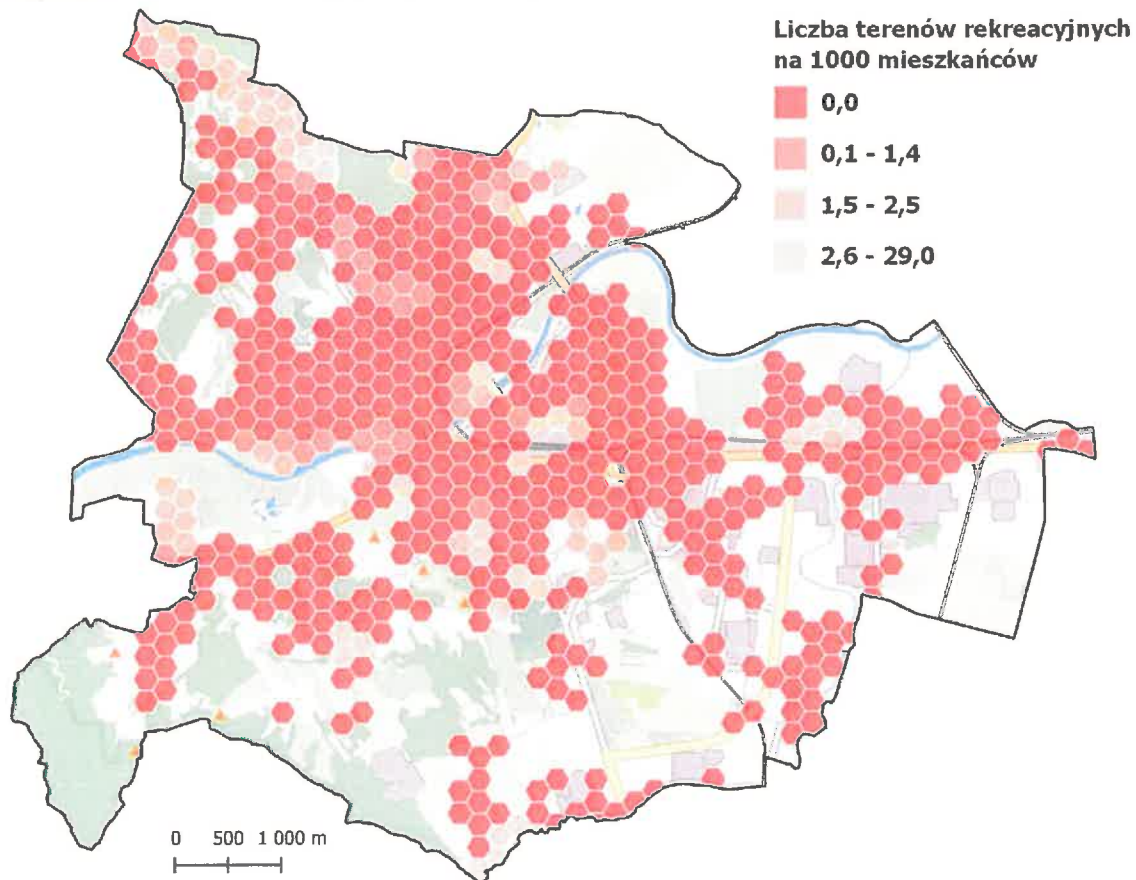
Poniżej zaprezentowano wyniki analiz w formie graficznej. Na podkładach mapowych zaprezentowano wartości poszczególnych wskaźników w odniesieniu do przyjętych obszarów porównawczych (heksagonów). Im ciemniejszy obszar na mapie, tym natężenie negatywnych zjawisk jest wyższe, a dostępność wymienionych elementów jest niższa.

Grafika 17 Dostępność punktów usług publicznych na 1000 mieszkańców



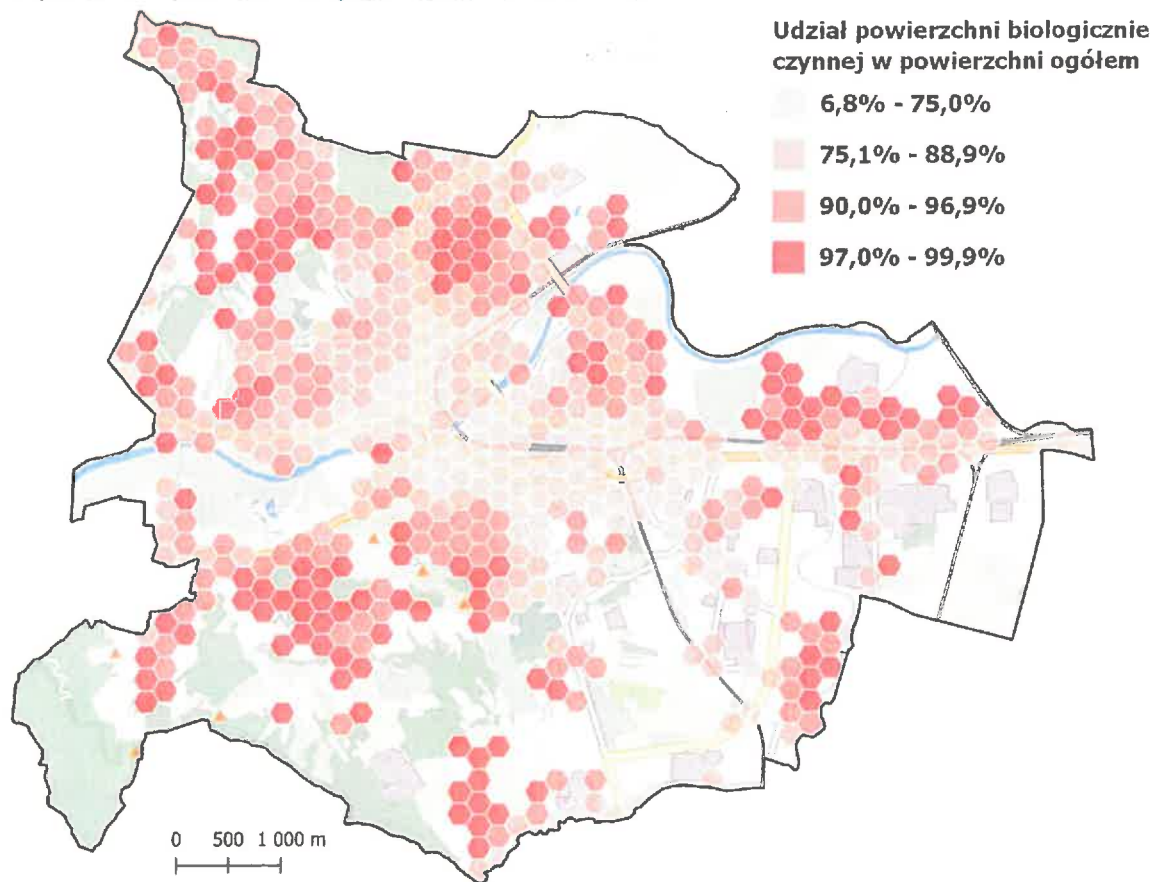
Źródło: opracowanie własne.

Grafika 18 Liczba terenów rekreacyjnych na 1000 mieszkańców



Źródło: opracowanie własne.

Grafika 19 Udział powierzchni biologicznie czynnej w powierzchni ogółem



Źródło: opracowanie własne.

## Sfera techniczna

Diagnoza sfery technicznej skupia się na ocenie kondycji i dostępności danego obszaru i budynków tam występujących, jak również czynników, które ograniczają możliwości rozwojowe i negatywnie wpływają na wizerunek przestrzeni publicznych oraz jakość życia mieszkańców. Dodatkowo pozwala na zdiagnozowanie potrzeb w zakresie modernizacji infrastruktury technicznej. W tym celu zebrano i przeanalizowano dane dotyczące liczby zabytków i pomników przyrody, a także dokonano weryfikacji liczby obiektów użyteczności publicznej wymagających modernizacji w zakresie efektywności energetycznej oraz dostosowania do potrzeb osób ze szczególnymi potrzebami.

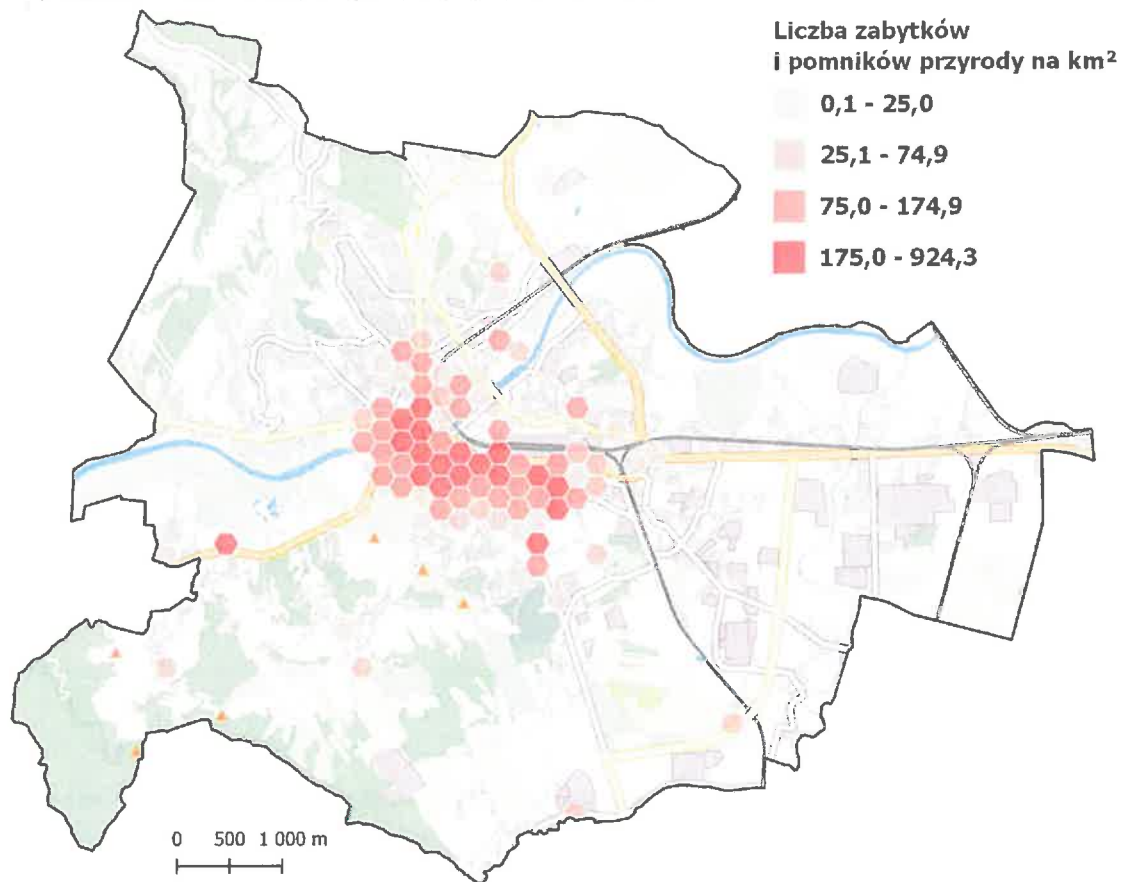


SFERA TECHNICZNA

Analizowane zmienne umożliwiły wyróżnienie obszarów, które wykazują największe potrzeby w sferze technicznej, związane z większym przeznaczeniem nakładów na utrzymanie i konserwację obiektów zabytkowych oraz charakteryzujące się niższą dostępnością, z uwagi na bariery architektoniczne i urbanistyczne oraz konieczność ich likwidacji.

Poniżej zaprezentowano wyniki analiz w formie graficznej. Na podkładach mapowych przedstawiono wartości wymienionych wskaźników w odniesieniu do heksagonów, w których zlokalizowane są zabytki i budynki użyteczności publicznej. Im ciemniejszy obszar na mapie, tym natężenie negatywnych zjawisk jest wyższe, a obszar wykazuje większe potrzeby w zakresie sfery technicznej.

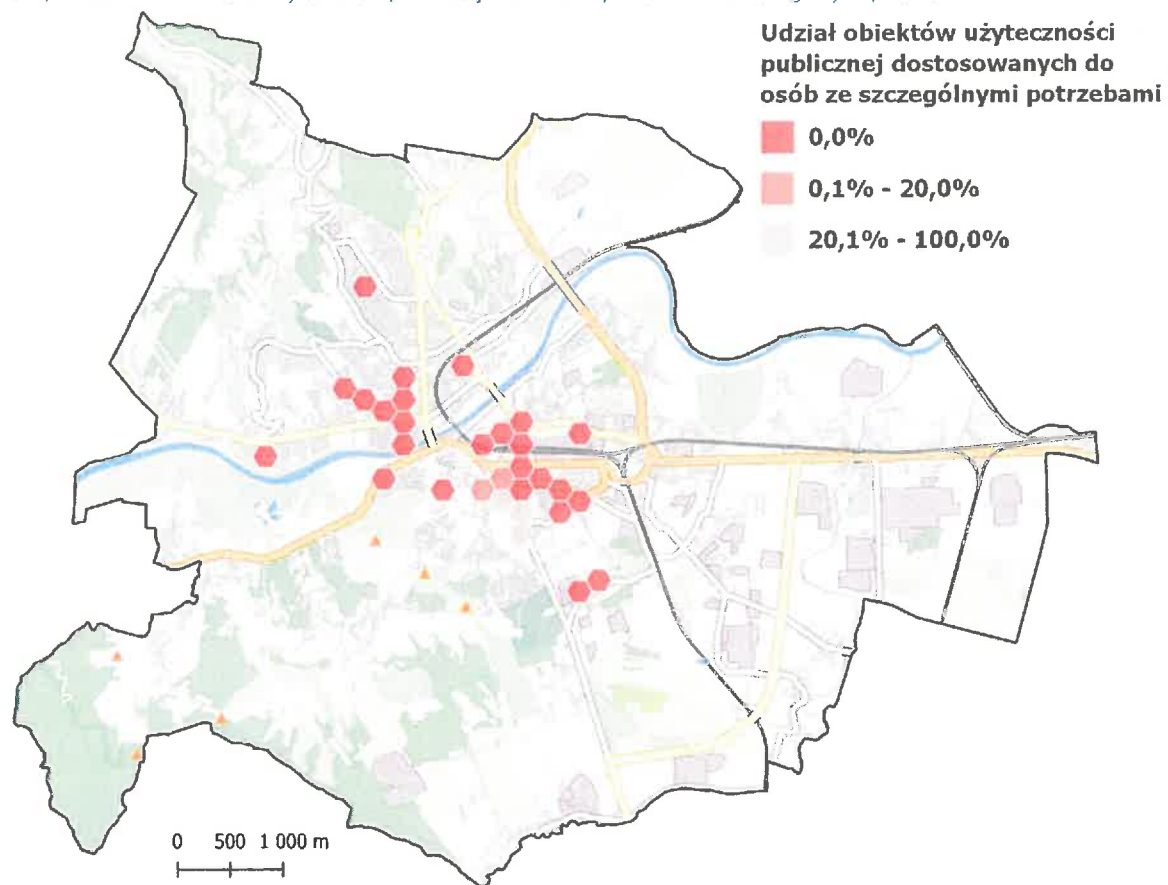
Wykres 20 Liczba obiektów zabytkowych i pomników przyrody na 1 km<sup>2</sup>



Źródło: opracowanie własne.

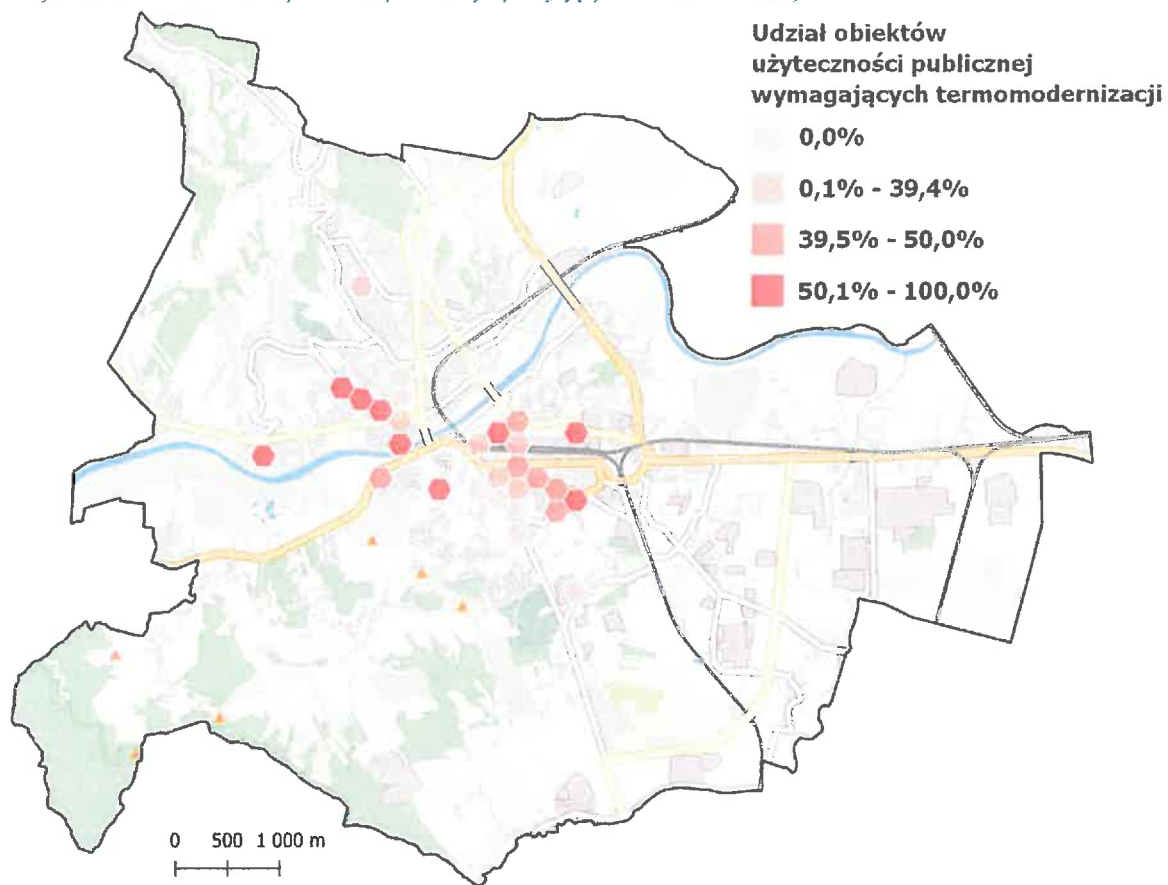


Grafika 21 Udział obiektów użyteczności publicznej dostosowanych do osób ze szczególnymi potrzebami



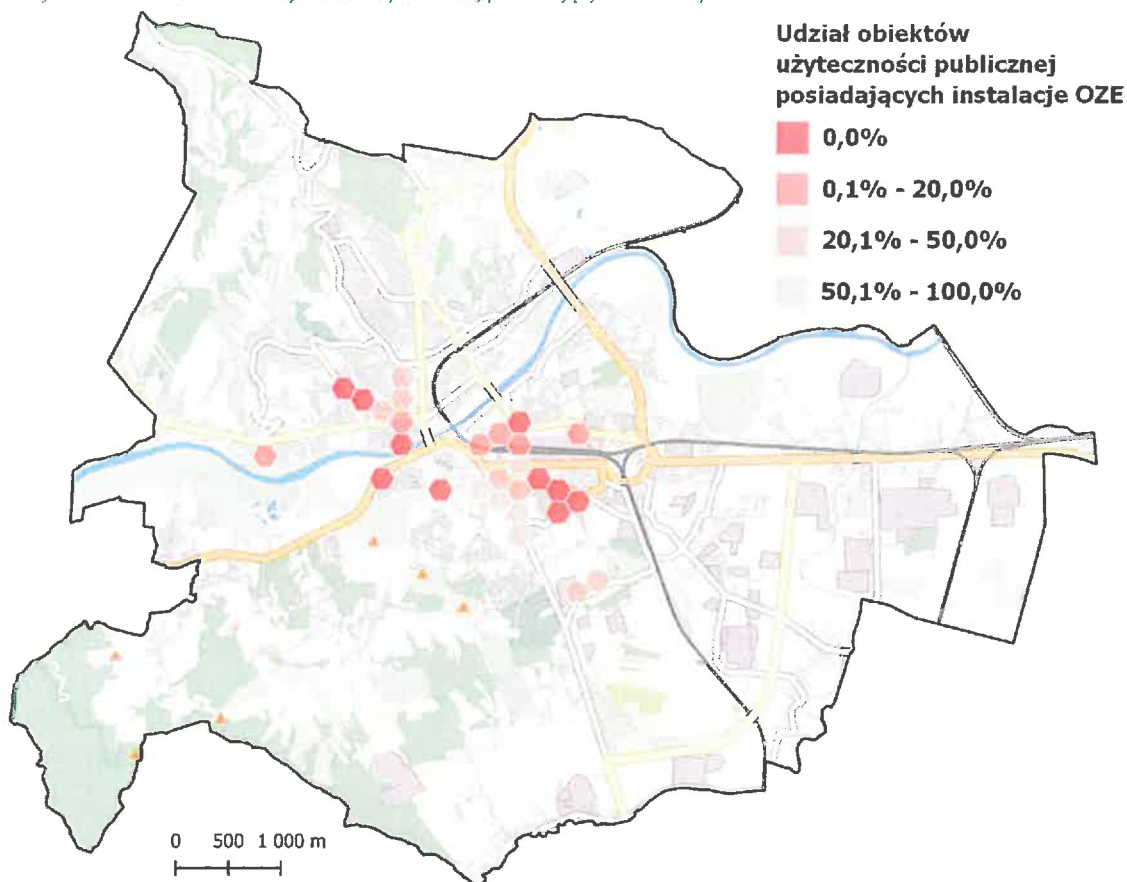
Źródło: opracowanie własne.

Grafika 27. Udział obiektów użyteczności publicznej wymagających termomodernizacji



Źródło: opracowanie własne.

Grafika 23 Udział obiektów użyteczności publicznej posiadających instalacje OZE



Źródło: opracowanie własne.

## Sfera środowiskowa

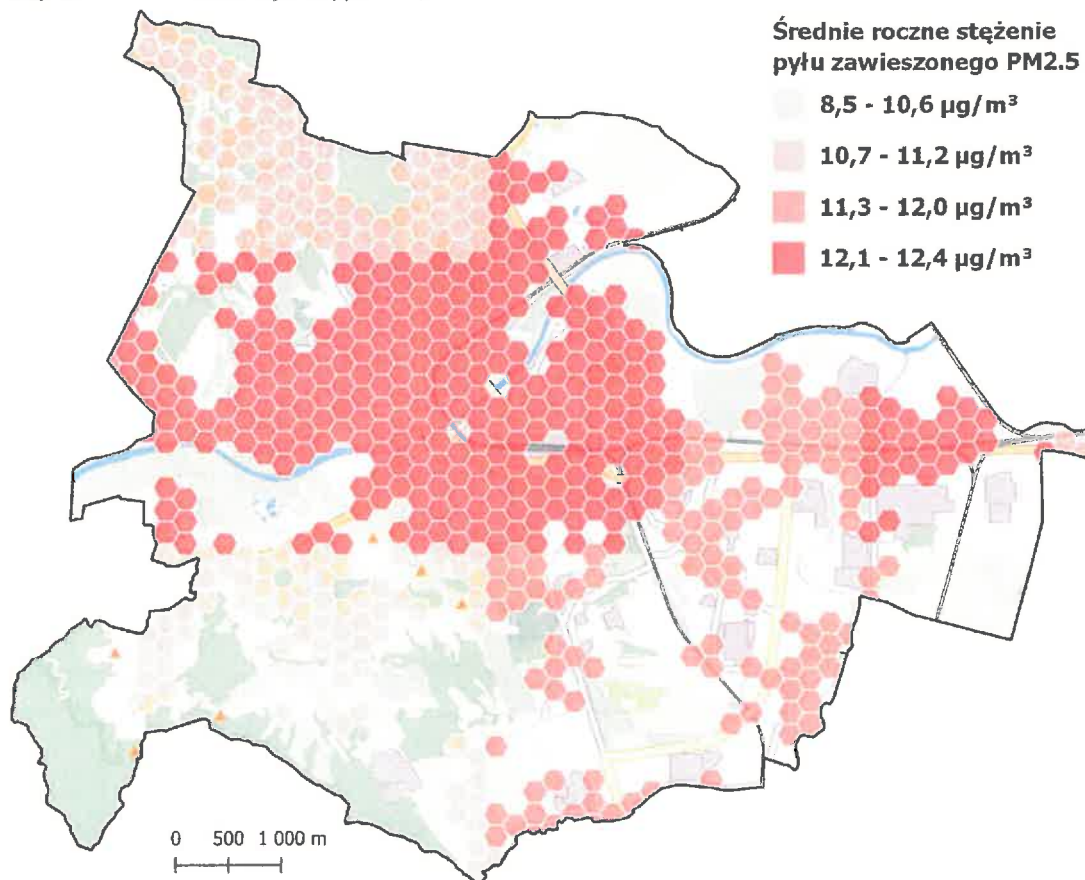
Analiza zmiennych w sferze środowiskowej pozwoliła na diagnozę obecnej sytuacji w zakresie stanu i jakości środowiska, w szczególności, jakości powietrza oraz poziomu hałasu, które bezpośrednio przekładają się na zdrowie mieszkańców oraz jakość życia. Zidentyfikowano również gospodarstwa domowe, które ogrzewane są kotłami na paliwo stałe, co również negatywnie wpływa i warunkuje stan powietrza.

SFERA ŚRODOWISKOWA

Dobór zmiennych pozwolił na zidentyfikowanie tych obszarów w mieście, w których koncentracja i natężenie negatywnych zjawisk jest najwyższa a stan środowiska jest najmniej korzystny. Poniżej przedstawiono wyniki analiz w formie graficznej. Na podkładach mapowych przedstawiono wartości poszczególnych wskaźników w odniesieniu do przyjętych obszarów porównawczych (heksagonów). W przypadku zagrożenia hałasem oraz analizie liczby gospodarstw, w których wykorzystywane

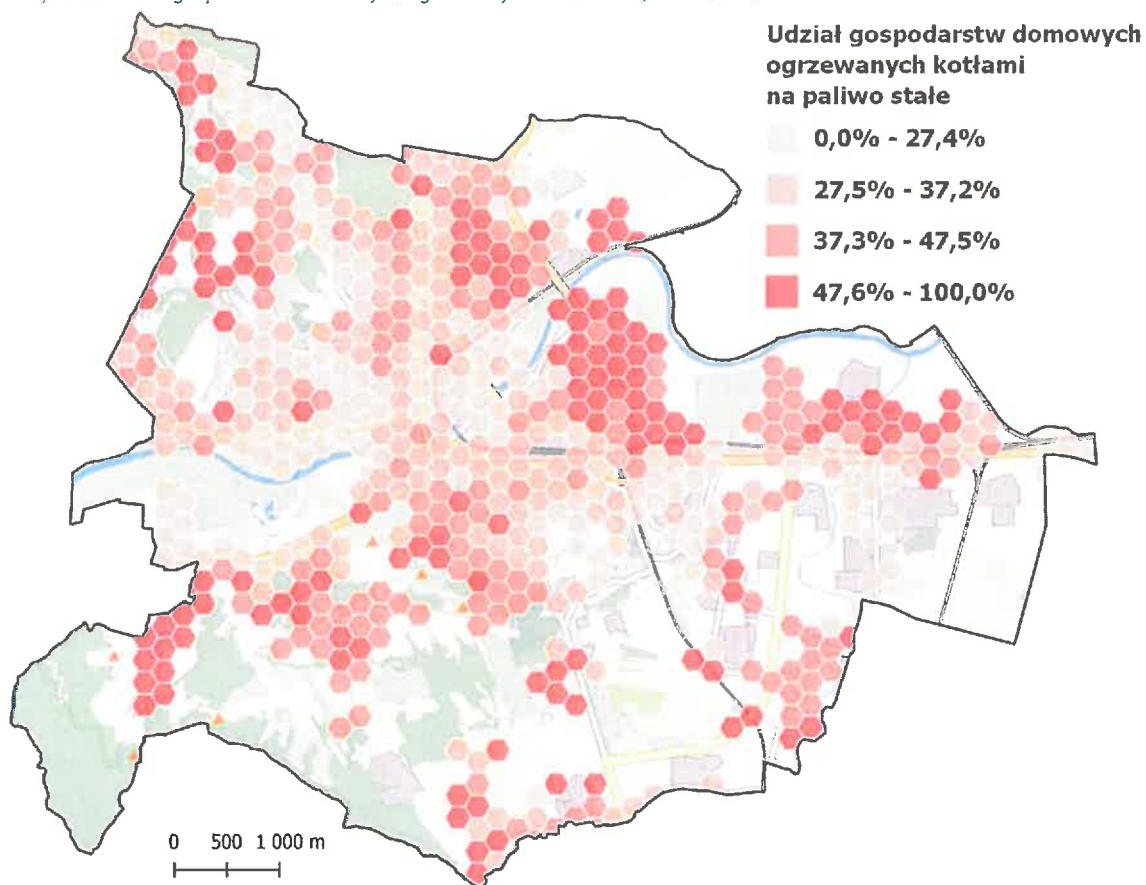
są lokalne kotłownie, analizy dokonano tylko dla obszarów zamieszkałych. Im ciemniejszy obszar na mapie, tym natężenie negatywnych zjawisk jest wyższe.

Grafika 24 Średnie roczne stężenie pyłu PM2,5



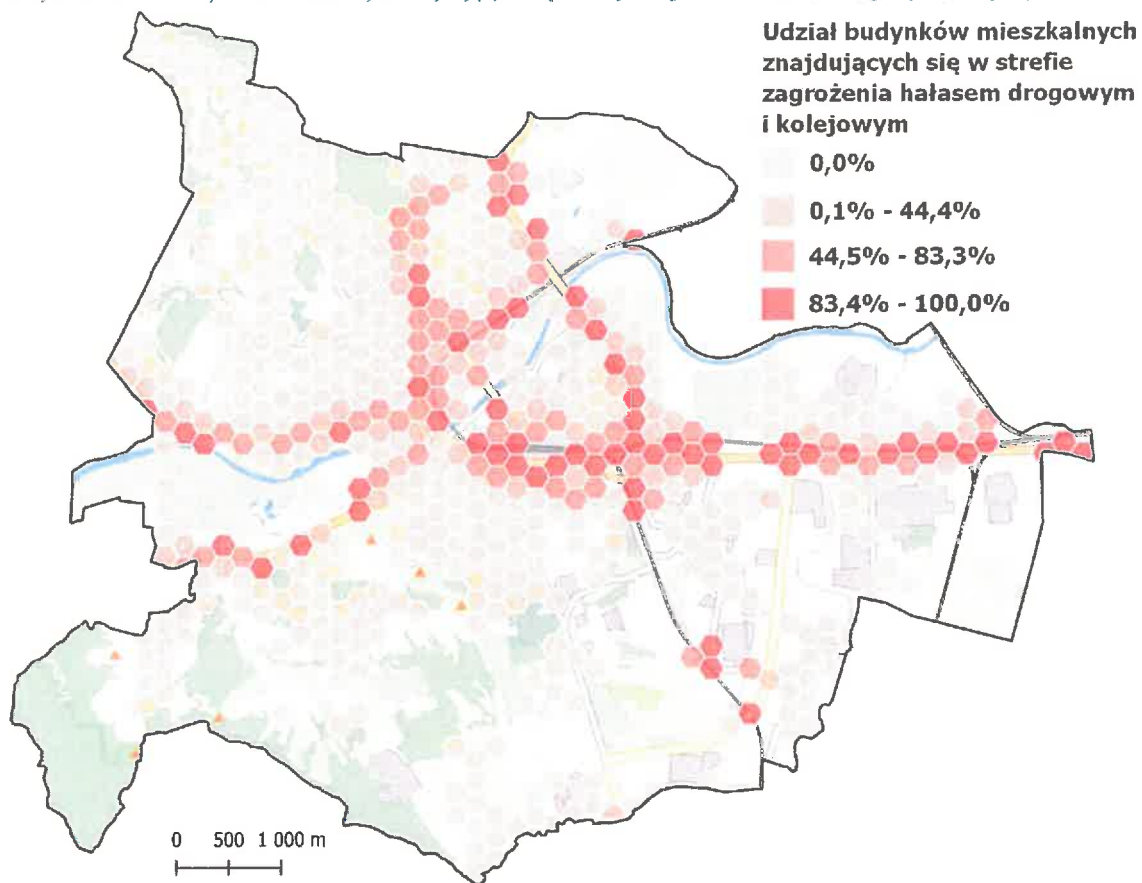
Źródło: opracowanie własne.

Grafika 25 Udział gospodarstw domowych ogrzewanych kotłami na paliwo stałe



Źródło: opracowanie własne.

Grafika 76 Udział budynków mieszkalnych znajdujących się w strefie zagrożenia hałasem drogowym i kolejowym



Źródło: opracowanie własne.

### 3. Synteza analizy statystycznej

W niniejszym rozdziale przedstawiono syntezę wyników analizy sytuacji miasta Przemysła w przedstawionych w poprzednich rozdziałach sferach: społecznej, gospodarczej, przestrzenno-funkcjonalnej, technicznej oraz środowiskowej.

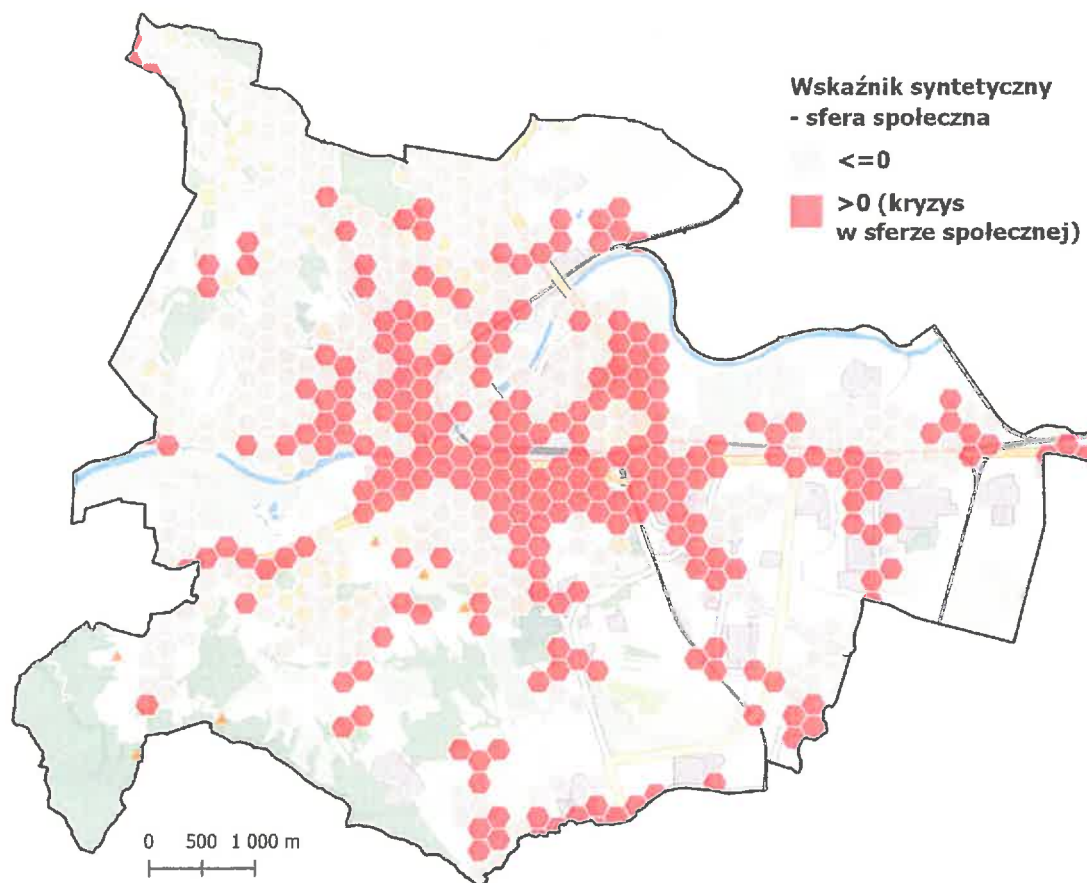
Dzięki analizie wskaźników możliwe było zidentyfikowanie miejsc kryzysowych, a następnie wyznaczanie obszaru zdegradowanego, który charakteryzuje się koncentracją i wysokim natężeniem negatywnych zjawisk w sferze społecznej, jak również współwystępowaniem zjawisk w pozostałych sferach. Stopień i skalę negatywnych zjawisk w poszczególnych sferach obrazuje syntetyczny wskaźnik degradacji, który został opracowany zgodnie z metodologią przedstawioną w rozdziale 1.2.3 *Metoda wyznaczania wskaźnika syntetycznego*.

#### Synteza analizy sfery społecznej

Aby obliczyć wskaźnik syntetyczny degradacji w sferze społecznej wykorzystano 11 wskaźników dotyczących sytuacji demograficznej (przyrost naturalny, saldo migracji), skali zapotrzebowania na pomoc społeczną, analizowaną na podstawie szerokiego katalogu wskaźników (m.in. liczba klientów ośrodków pomocy społecznej, liczba świadczeń na 1000 mieszkańców, liczba uczniów objętych wsparciem w postaci dożywiania), poziomu bezrobocia (w tym długotrwałego pozostawania bez zatrudnienia), potencjału kapitału społecznego wyrażonego liczbą organizacji pozarządowych, jak również odczuwanego poziomu bezpieczeństwa publicznego, analizowanego pod kątem liczby przestępstw. Poniżej zaprezentowano wyniki i rozkład wskaźnika syntetycznego, jego dodatnia wartość świadczy o kryzysie, im wyższa, tym kryzys w danym heksagonie jest większy, natomiast ujemna wartość (niższy kryzys) ukazuje pozytywny obraz i mniejsze natężenie problemów społecznych.

**SYNTEZA ANALIZY SFERY  
SPOŁECZNEJ**

Grafika 27 Wskaźnik syntetyczny - sfera społeczna



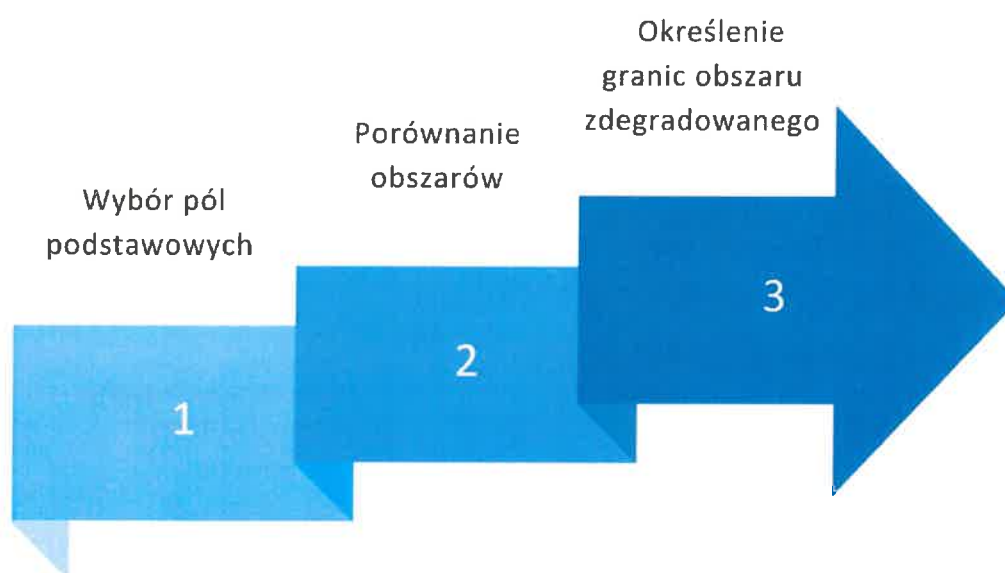
Źródło: opracowanie własne.

Skala i koncentracja zjawisk w sferze społecznej odgrywa najważniejszą rolę w kontekście wyznaczenia i delimitacji obszaru zdegradowanego. Niemniej jednak zgodnie z definicją ustawową, by móc mówić o obszarze zdegradowanym na terenie obszaru musi współwystępować, co najmniej jedno, inne negatywne zjawisko w jednej z pozostałych sfer – gospodarczej, technicznej, środowiskowej lub przestrzenno-funkcjonalnej.



## 4. Wyznaczenie obszaru zdegradowanego miasta Przemyśla

Dzięki przeprowadzonej delimitacji i analizie syntetycznego wskaźnika degradacji zarówno w sferze społecznej jak i sferach pozaspołecznych, możliwe było zidentyfikowanie obszarów o szczególnej koncentracji negatywnych zjawisk. Zgodnie z zapisami ustawy o rewitalizacji, jako obszar zdegradowany można wyznaczyć obszar, na którym widoczna jest koncentracja negatywnych zjawisk w sferze społecznej oraz widoczne są tam niekorzystne zjawiska ze sfer pozaspołecznych. Procedura wyznaczania obszaru zdegradowanego miasta Przemyśl obejmowała poniższe elementy:



### 1. Wybór pól podstawowych

Wybór pól podstawowych (heksagonów), które wskazują na szczególną koncentrację negatywnych zjawisk społecznych, wraz ze znajdującymi się między nimi oraz w ich otoczeniu jednostkami, które nie zostały wskazane jako kryzysowe, lecz obejmowały pewne większe oraz istotne dla rozwoju lokalnego układy urbanistyczne (ulice, place i przestrzenie wprost powiązane z obszarem);

### 2. Porównanie obszarów

Porównanie obszarów zidentyfikowanych w pierwszym etapie z wynikami analizy sfery pozaspołecznej, a następnie wyodrębnienie obszarów, w których występują zarówno negatywne zjawiska społeczne, jak i zjawiska o charakterze gospodarczym, przestrzenno-funkcyjnym, technicznym i środowiskowym;

### 3. Określenie granic obszaru zdegradowanego

Określenie dokładnych granic obszaru zdegradowanego, zgodnie z wyznaczonymi działkami ewidencyjnymi.

Poniżej przedstawiono wyniki przeprowadzonych prac.

1.

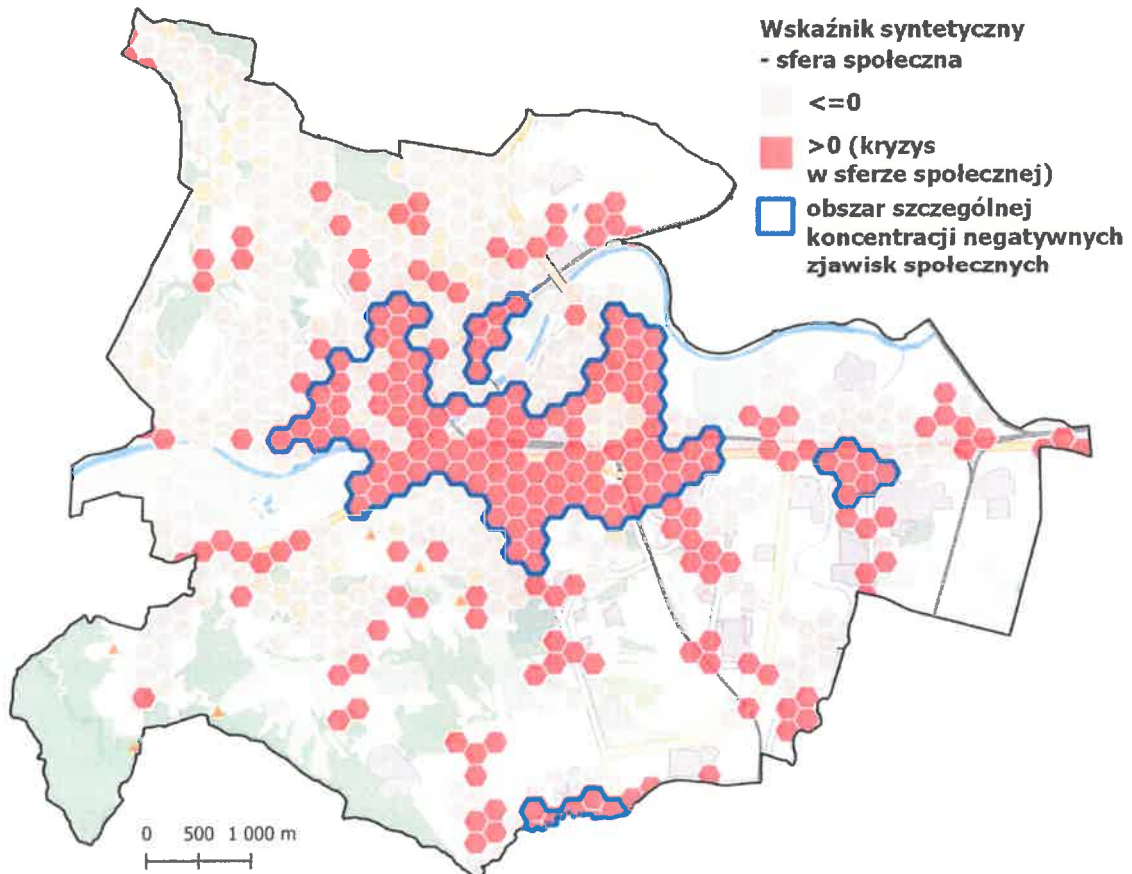
**Wybór obszarów (heksagonów) wskazujących na szczególną koncentrację negatywnych zjawisk społecznych**

Poniższa mapa wskazuje heksagony charakteryzujące się występowaniem negatywnych zjawisk w sferze społecznej (obszary, dla których wartość wskaźnika syntetycznego przyjęła wartość dodatnią, powyżej 0). Obszar ten składa się z 4 podobszarów niemających wspólnych granic, przy czym największy z nich zlokalizowany jest w centrum miasta.

Do obszarów szczególnej koncentracji negatywnych zjawisk społecznych na terenie Przemysła zalicza się:

- os. Rogozińskiego
- os. "Płyta"
- tereny przy ul. Herburtów przy południowej granicy miasta
- obszar Starego Miasta oraz osiedli: Łukasińskiego, Mickiewicza, Kopernika, Warneńczyka, Salezjańskiego

Grafika 28 Obszar koncentracji negatywnych zjawisk społecznych

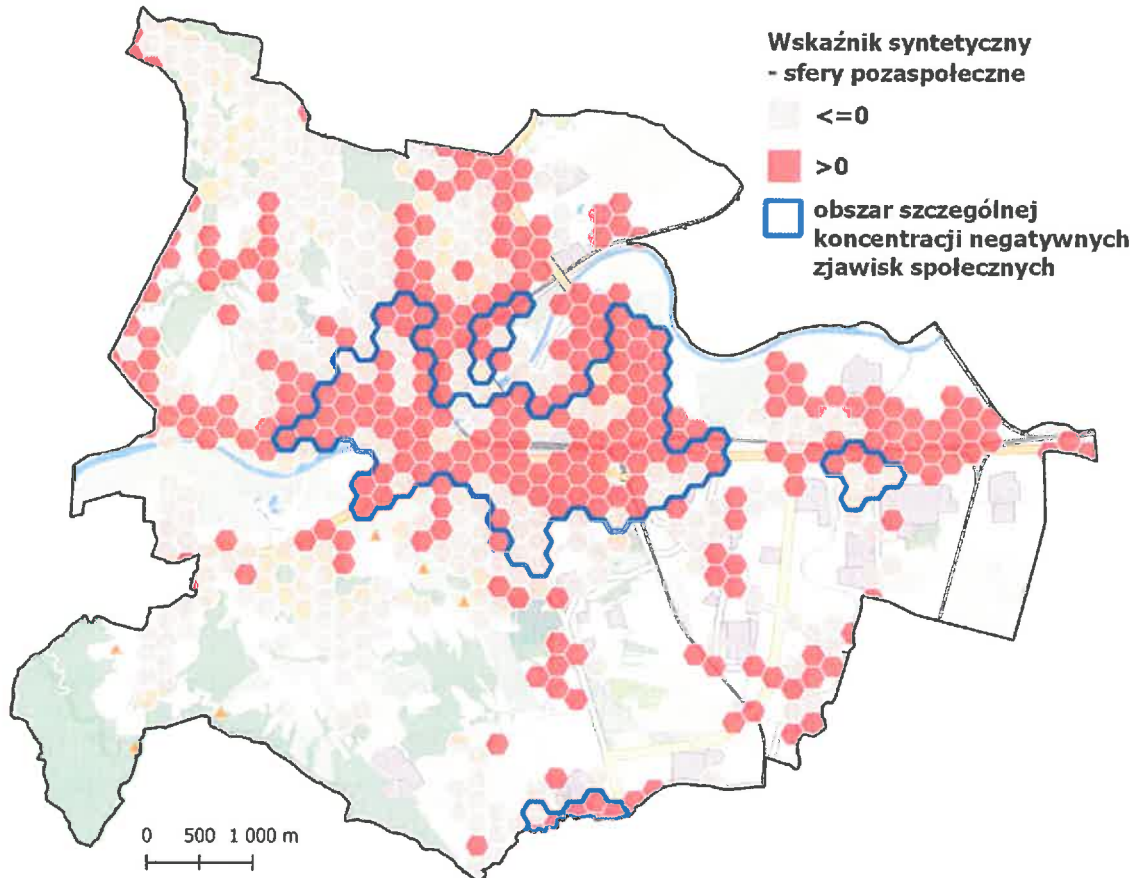


Źródło: opracowanie własne.

## 2. Porównanie obszarów

Na mapie poniżej przedstawiono obszar miasta z wyróżnionym syntetycznym wskaźnikiem degradacji w sferach poza społecznych. Kolor czerwony zgodnie z natężeniem oznacza koncentrację zjawisk kryzysowych w sferze gospodarczej, technicznej, przestrzenno-funkcjonalnej lub środowiskowej.

Grafika 29 Obszar koncentracji negatywnych zjawisk pozaspółecznych

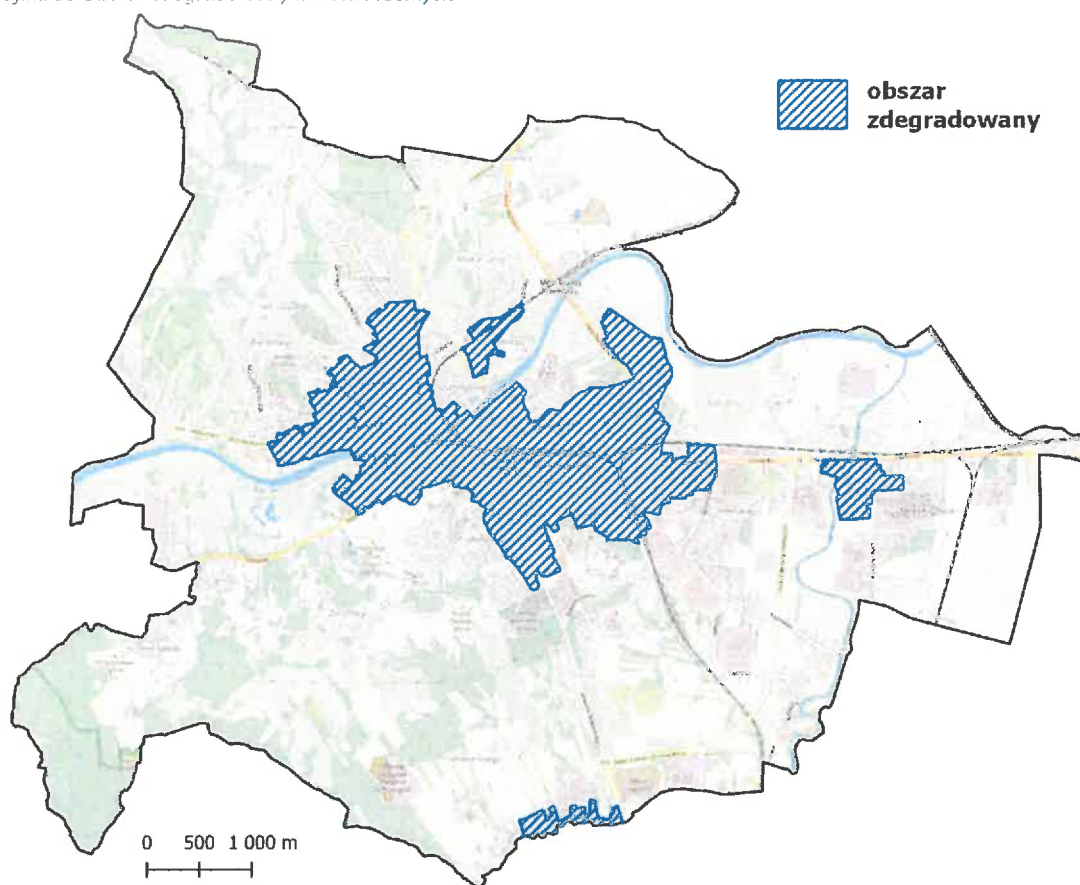


Źródło: opracowanie własne.

## 3. Wykreślenie dokładnych granic obszaru zdegradowanego

Analiza wskaźników syntetycznych dla poszczególnych sfer, pozwoliła na wskazanie obszarów zdegradowanych, w których zauważa się konieczność prowadzenia działań rewitalizacyjnych. Ich granice poprowadzono z uwzględnieniem granic działek ewidencyjnych. Obszar zdegradowany przedstawia poniższa mapa.

Grafika 30 Obszar zdegradowany miasto Przemyśla



Źródło: opracowanie własne.

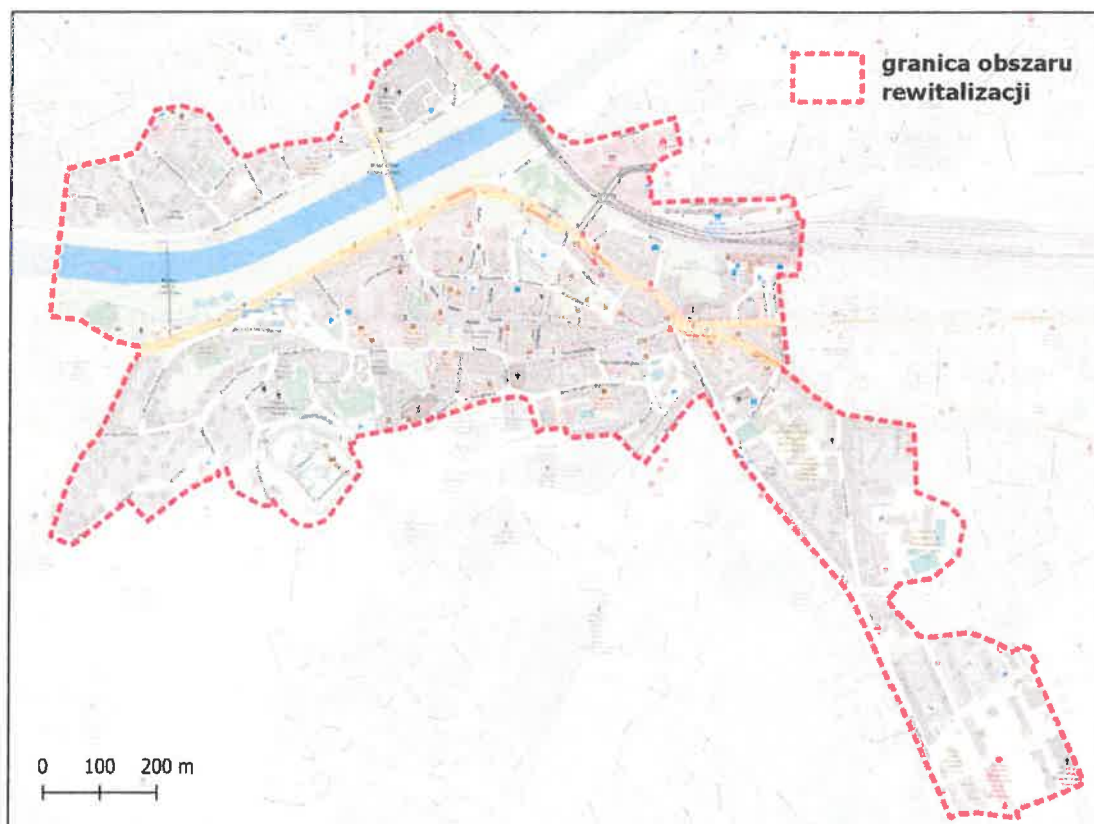
Wskazany obszar jest obszarem zamieszkałym i charakteryzuje się natężeniem negatywnych zjawisk społecznych, przede wszystkim związanych z bezrobociem (wysoka liczba osób korzystających z pomocy społecznej, obecnością osób ze szczególnymi potrzebami, niekorzystną sytuacją demograficzną, wyrażoną niskim (ujemnym) przyrostem naturalnym, jak również wysokim poziomem bezrobocia). Ponadto, we większości heksagonów, tworzących obszary koncentracji negatywnych zjawisk społecznych, występuje również kryzys, w co najmniej jednej z pozostałych sfer. Granice obszaru zdegradowanego w Przemyślu poprowadzono zgodnie z przebiegiem granic działek ewidencyjnych oraz wskazano również jednostki pomiędzy obszarami kryzysowymi. Pomiędzy obszarami nie ma ciągłości przestrzennej, dlatego w konsekwencji powstały cztery podobszary tworzące obszar zdegradowany, które przedstawia powyższa mapa.

Ze zgromadzonych danych wynika, iż łączna liczba mieszkańców zamieszkujących obszary kryzysowe (obszar zdegradowany) w Przemyślu to 30 109 osób, co stanowi 55,4% ogólnej populacji Przemyśla. Obszar ten obejmuje 11,7% ogólnej powierzchni, czyli 541 ha.

## 5. Wyznaczenie obszaru rewitalizacji miasta Przemyśla

Ostatnim krokiem było wyznaczenie obszaru rewitalizacji. Z obszaru zdegradowanego wydzielono obszar, który jest istotny z punktu widzenia rozwoju lokalnego oraz w którym obserwuje się wysokie natężenie problemów społecznych i współwystępowanie problemów w sferze gospodarczej, technicznej środowiskowej i przestrzenno-funkcjonalnej. Obszar ten charakteryzuje się wysoką gęstością zaludnienia, co świadczy o szczególnie niekorzystnej sytuacji społecznej i uzasadnia konieczność podjęcia działań rewitalizacyjnych. Kryzys obserwowany na tym obszarze ponadto może negatywnie oddziaływać na obszary otaczające. Wskazany obszar stanowi centrum miasta i pełni funkcje administracyjne, handlowo-usługowe oraz kulturowe dla mieszkańców całej gminy – znajduje się tu m.in. Urząd Miejski, Muzeum Narodowe Ziemi Przemyskiej, Rynek Starego Miasta, Dworzec Kolejowy, Miejski Ośrodek Pomocy Społecznej, a także placówki oświatowe, tereny zielone i rekreacyjne oraz punktu usługowe. Poniżej wskazano granice obszaru rewitalizacji.

Grafika 31 Obszar rewitalizacji miasta Przemyśla – mapa pogłębiona



Źródło: opracowanie własne.

Zgodnie z art. 10 pkt. 2 ustawy o rewitalizacji, *obszar rewitalizacji nie może być większy niż 20% powierzchni gminy oraz zamieszkały przez więcej niż 30% liczby mieszkańców gminy*. W celu weryfikacji niniejszego warunku, dokonano analizy powierzchni i liczby ludności wyznaczonych obszarów.

Obszar	Powierzchnia [ha]	Udział w powierzchni gminy	Ludność [os.]	Udział w ludności gminy
Obszar zdegradowany	541	11,7%	30 109	55,4%
<b>Obszar rewitalizacji</b>	<b>89</b>	<b>1,9%</b>	<b>5 943</b>	<b>10,9%</b>
Miasto Przemyśl	4 617	100%	54 362	100%

Obszar rewitalizacji o powierzchni 89 ha stanowi 1,9% całej powierzchni Przemyśla, a liczba zamieszkującej go ludności to 5 943 osób, co stanowi 10,9% populacji.

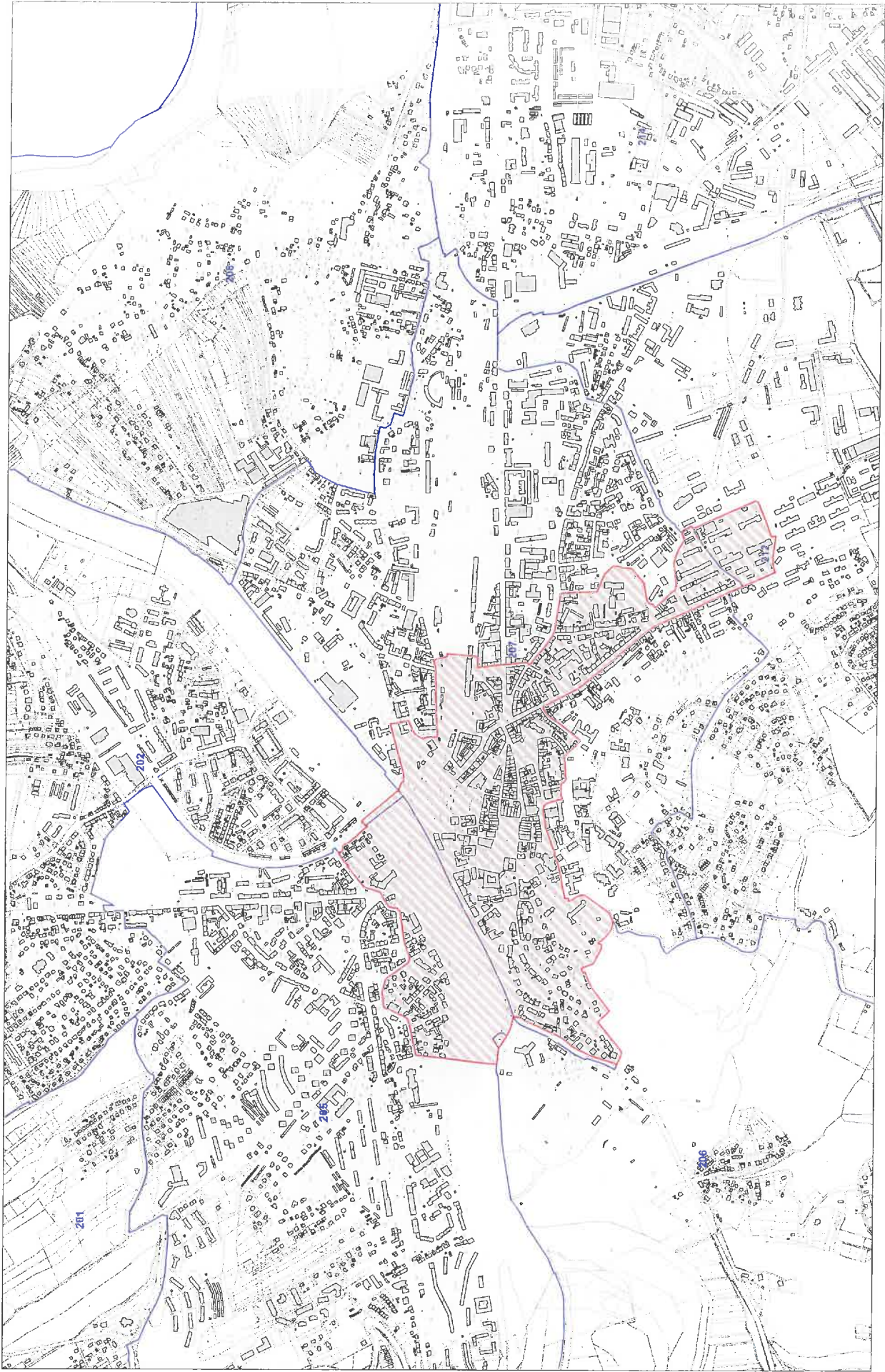
Zgodnie z przeprowadzoną diagnozą delimitacyjną, wyznaczony obszar rewitalizacji, jest obszarem o intensywnym natężeniu problemów społecznych oraz współwystępowaniu negatywnych zjawisk i problemów w pozostałych sferach. Ponadto stanowi centrum miasta, obejmując liczne usługi publiczne oraz tereny usługowe, co czyni go istotnym miejscem z punktu widzenia polityki rozwojowej miasta.

## Spis grafik

Grafika 1 Podział miasta na pola podstawowe – heksagony .....	7
Grafika 2 Tereny zamieszkałe .....	7
Grafika 3 Gęstość zaludnienia .....	8
Grafika 4 Przyrost naturalny na 1000 mieszkańców .....	15
Grafika 5 Saldo migracji na 1000 mieszkańców .....	16
Grafika 6 Liczba dzieci w szkołach otrzymujących pomoc w postaci dożywiania na 1000 mieszkańców .....	17
Grafika 7 Liczba klientów ośrodków pomocy społecznej na 1000 mieszkańców .....	18
Grafika 8 Liczba udzielonych świadczeń na 1000 mieszkańców .....	19
Grafika 9 Liczba osób pobierających dodatki mieszkaniowe na 1000 mieszkańców .....	20
Grafika 10 Liczba osób pobierających świadczenia z tytułu niepełnosprawności na 1000 mieszkańców .....	21
Grafika 11 Liczba osób bezrobotnych na 1000 mieszkańców .....	22
Grafika 12 Liczba osób długotrwale bezrobotnych na 1000 mieszkańców .....	23
Grafika 13 Liczba organizacji pozarządowych na 1000 mieszkańców .....	24
Grafika 14 Liczba przestępstw na 1000 mieszkańców .....	25
Grafika 15 Liczba podmiotów gospodarczych na 1000 mieszkańców .....	26
Grafika 16 Różnica pomiędzy nowo zarejestrowanymi a wyrejestrowanymi podmiotami gospodarczymi na 1000 mieszkańców .....	27
Grafika 17 Dostępność punktów usług publicznych na 1000 mieszkańców .....	28
Grafika 18 Liczba terenów rekreacyjnych na 1000 mieszkańców .....	29
Grafika 19 Udział powierzchni biologicznie czynnej w powierzchni ogółem .....	30
Grafika 20 Liczba obiektów zabytkowych i pomników przyrody na 1 km <sup>2</sup> .....	32
Grafika 21 Udział obiektów użyteczności publicznej dostosowanych do osób ze szczególnymi potrzebami .....	33
Grafika 22 Udział obiektów użyteczności publicznej wymagających termomodernizacji .....	34
Grafika 23 Udział obiektów użyteczności publicznej posiadających instalacje OZE .....	35
Grafika 24 Średnie roczne stężenie pyłu PM <sub>2,5</sub> .....	36
Grafika 25 Udział gospodarstw domowych ogrzewanych kotłami na paliwo stałe .....	37
Grafika 26 Udział budynków mieszkalnych znajdujących się w strefie zagrożenia hałasem drogowym i kolejowym .....	38
Grafika 27 Wskaźnik syntetyczny - sfera społeczna .....	40
Grafika 28 Obszar koncentracji negatywnych zjawisk społecznych .....	42
Grafika 29 Obszar koncentracji negatywnych zjawisk pozaspołecznych .....	43
Grafika 30 Obszar zdegradowany miasta Przemyśla .....	44
Grafika 31 Obszar rewitalizacji miasta Przemyśla – mapa poglądowa .....	45







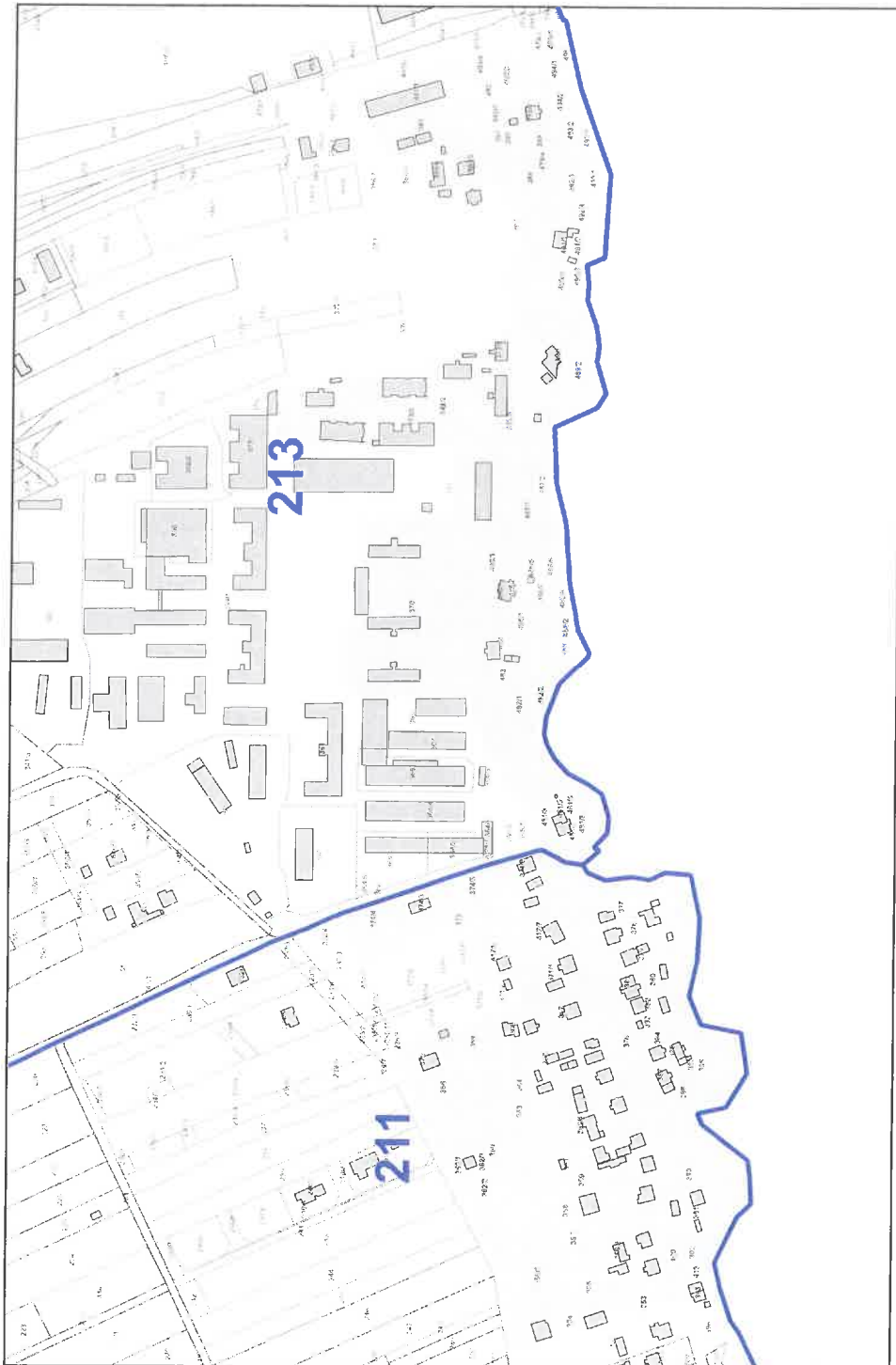
**OBSZAR ZDEGRADOWANY I OBSZAR REWITALIZACJI  
MIASTA PRZEMYSŁA**

obszar rewitalizacji  
obszar zdegradowany

granica obszaru ewidencyjnego  
207 numer obszaru ewidencyjnego

0 100 200 m  
SKALA 1:15 000





obszar  
rewitalizacji



obszar  
zdegradowany



granica obrębu  
ewidencyjnego

207

numer obrębu  
ewidencyjnego

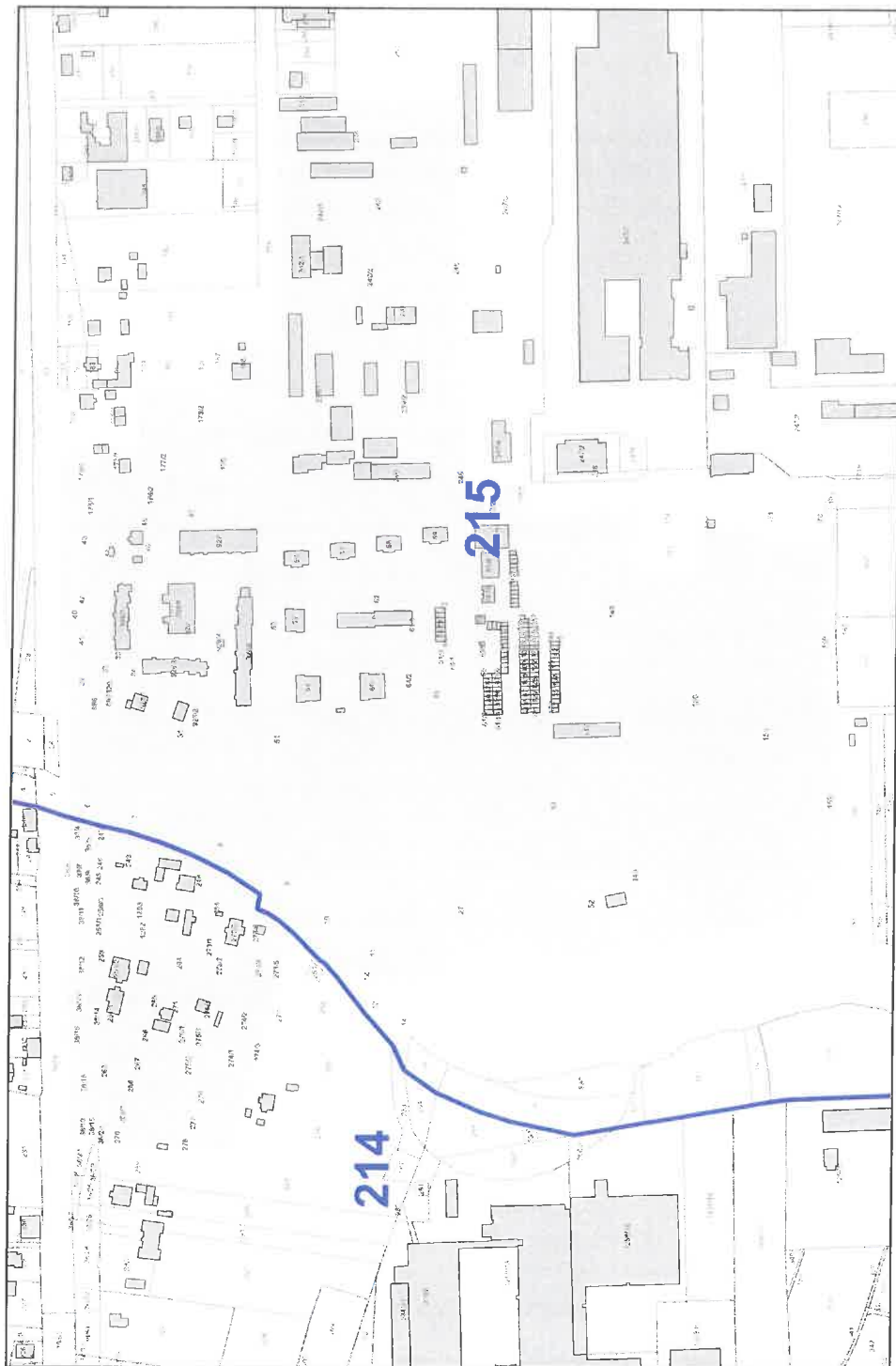


SEKCJA 2



SKALA 1:5 000





obszar  
rewitalizacji



obszar  
zdegradowany

granica obrębu  
ewidencyjnego

**207**

numer obrębu  
ewidencyjnego



**1**



**3**

**SEKCJA 3**

0 100 200 m



**SKALA 1:5 000**

ID_DZIALKI	NUMER_DZIALKI	NUMER_OBREBU
186201_1.0202.2880/1	2880/1	0202
186201_1.0202.2880/2	2880/2	0202
186201_1.0202.2901	2901	0202
186201_1.0205.1313/4	1313/4	0205
186201_1.0205.1314	1314	0205
186201_1.0205.1315/1	1315/1	0205
186201_1.0205.1315/2	1315/2	0205
186201_1.0205.1316	1316	0205
186201_1.0205.1317	1317	0205
186201_1.0205.1318	1318	0205
186201_1.0205.1319	1319	0205
186201_1.0205.1320	1320	0205
186201_1.0205.1321	1321	0205
186201_1.0205.1322/1	1322/1	0205
186201_1.0205.1322/2	1322/2	0205
186201_1.0205.1323/1	1323/1	0205
186201_1.0205.1323/2	1323/2	0205
186201_1.0205.1323/3	1323/3	0205
186201_1.0205.1324	1324	0205
186201_1.0205.1325/1	1325/1	0205
186201_1.0205.1325/2	1325/2	0205
186201_1.0205.1326	1326	0205
186201_1.0205.1578	1578	0205
186201_1.0205.1579	1579	0205
186201_1.0205.1580	1580	0205
186201_1.0205.1581	1581	0205
186201_1.0205.1582	1582	0205
186201_1.0205.1583	1583	0205
186201_1.0205.1584	1584	0205
186201_1.0205.1585	1585	0205
186201_1.0205.1586	1586	0205
186201_1.0205.1587	1587	0205
186201_1.0205.1588	1588	0205
186201_1.0205.1589	1589	0205
186201_1.0205.1590	1590	0205
186201_1.0205.1591	1591	0205
186201_1.0205.1592	1592	0205
186201_1.0205.1593	1593	0205
186201_1.0205.1594	1594	0205
186201_1.0205.1595	1595	0205
186201_1.0205.1596	1596	0205
186201_1.0205.1597	1597	0205
186201_1.0205.1598	1598	0205
186201_1.0205.1599	1599	0205
186201_1.0205.1601	1601	0205
186201_1.0205.1602/1	1602/1	0205
186201_1.0205.1602/2	1602/2	0205
186201_1.0205.1603	1603	0205
186201_1.0205.1604	1604	0205
186201_1.0205.1605	1605	0205
186201_1.0205.1606	1606	0205
186201_1.0205.1607	1607	0205
186201_1.0205.1608	1608	0205
186201_1.0205.1609	1609	0205
186201_1.0205.1610	1610	0205
186201_1.0205.1611	1611	0205

186201_1.0205.1612	1612	0205
186201_1.0205.1613	1613	0205
186201_1.0205.1614	1614	0205
186201_1.0205.1615	1615	0205
186201_1.0205.1616	1616	0205
186201_1.0205.1617	1617	0205
186201_1.0205.1618	1618	0205
186201_1.0205.1619	1619	0205
186201_1.0205.1620	1620	0205
186201_1.0205.1621	1621	0205
186201_1.0205.1622	1622	0205
186201_1.0205.1623	1623	0205
186201_1.0205.1624	1624	0205
186201_1.0205.1625	1625	0205
186201_1.0205.1626	1626	0205
186201_1.0205.1627	1627	0205
186201_1.0205.1628	1628	0205
186201_1.0205.1629	1629	0205
186201_1.0205.1630	1630	0205
186201_1.0205.1631	1631	0205
186201_1.0205.1639	1639	0205
186201_1.0205.1640	1640	0205
186201_1.0205.1641	1641	0205
186201_1.0205.1642	1642	0205
186201_1.0205.1643	1643	0205
186201_1.0205.1644	1644	0205
186201_1.0205.1645	1645	0205
186201_1.0205.1646	1646	0205
186201_1.0205.1647	1647	0205
186201_1.0205.1648	1648	0205
186201_1.0205.1649	1649	0205
186201_1.0205.1650	1650	0205
186201_1.0205.1651	1651	0205
186201_1.0205.1652	1652	0205
186201_1.0205.1653	1653	0205
186201_1.0205.1654	1654	0205
186201_1.0205.1655	1655	0205
186201_1.0205.1656	1656	0205
186201_1.0205.1657	1657	0205
186201_1.0205.1658	1658	0205
186201_1.0205.1659	1659	0205
186201_1.0205.1660	1660	0205
186201_1.0205.1661	1661	0205
186201_1.0205.1662	1662	0205
186201_1.0205.1663	1663	0205
186201_1.0205.1664	1664	0205
186201_1.0205.1665	1665	0205
186201_1.0205.1666	1666	0205
186201_1.0205.1667	1667	0205
186201_1.0205.1712	1712	0205
186201_1.0205.1713	1713	0205
186201_1.0205.1714	1714	0205
186201_1.0205.1715	1715	0205
186201_1.0205.1716	1716	0205
186201_1.0205.1717	1717	0205
186201_1.0205.1718	1718	0205
186201_1.0205.1719	1719	0205

186201_1.0205.1720	1720	0205
186201_1.0205.1721	1721	0205
186201_1.0205.1722	1722	0205
186201_1.0205.1723	1723	0205
186201_1.0205.1724	1724	0205
186201_1.0205.1725	1725	0205
186201_1.0205.1726	1726	0205
186201_1.0205.1727	1727	0205
186201_1.0205.1728	1728	0205
186201_1.0205.1729	1729	0205
186201_1.0205.1730	1730	0205
186201_1.0205.1731	1731	0205
186201_1.0205.1732	1732	0205
186201_1.0205.1733	1733	0205
186201_1.0205.1734/1	1734/1	0205
186201_1.0205.1734/2	1734/2	0205
186201_1.0205.1735	1735	0205
186201_1.0205.1736	1736	0205
186201_1.0205.1737	1737	0205
186201_1.0205.1738/1	1738/1	0205
186201_1.0205.1738/2	1738/2	0205
186201_1.0205.1739	1739	0205
186201_1.0205.1740	1740	0205
186201_1.0205.1741	1741	0205
186201_1.0205.1742	1742	0205
186201_1.0205.1743	1743	0205
186201_1.0205.1744	1744	0205
186201_1.0205.1745	1745	0205
186201_1.0205.1746	1746	0205
186201_1.0205.1747	1747	0205
186201_1.0205.1773	1773	0205
186201_1.0205.1774/4	1774/4	0205
186201_1.0205.1774/5	1774/5	0205
186201_1.0205.1775	1775	0205
186201_1.0205.1778	1778	0205
186201_1.0205.1779	1779	0205
186201_1.0205.1780	1780	0205
186201_1.0205.1781	1781	0205
186201_1.0205.1782	1782	0205
186201_1.0205.1783	1783	0205
186201_1.0205.1784/1	1784/1	0205
186201_1.0205.1784/2	1784/2	0205
186201_1.0205.1785	1785	0205
186201_1.0205.1786/1	1786/1	0205
186201_1.0205.1786/2	1786/2	0205
186201_1.0205.1786/3	1786/3	0205
186201_1.0205.1800	1800	0205
186201_1.0205.1822	1822	0205
186201_1.0205.1823	1823	0205
186201_1.0206.219	219	0206
186201_1.0207.1000	1000	0207
186201_1.0207.1001	1001	0207
186201_1.0207.1002	1002	0207
186201_1.0207.1003	1003	0207
186201_1.0207.1004	1004	0207
186201_1.0207.1005	1005	0207
186201_1.0207.1006	1006	0207



186201_1.0207.1007	1007	0207
186201_1.0207.1008	1008	0207
186201_1.0207.1009	1009	0207
186201_1.0207.1010	1010	0207
186201_1.0207.1011	1011	0207
186201_1.0207.1106	1106	0207
186201_1.0207.1107	1107	0207
186201_1.0207.1108	1108	0207
186201_1.0207.1109	1109	0207
186201_1.0207.1110	1110	0207
186201_1.0207.1111	1111	0207
186201_1.0207.1112	1112	0207
186201_1.0207.1113	1113	0207
186201_1.0207.1114	1114	0207
186201_1.0207.1115	1115	0207
186201_1.0207.1116	1116	0207
186201_1.0207.1117	1117	0207
186201_1.0207.1118/1	1118/1	0207
186201_1.0207.1118/2	1118/2	0207
186201_1.0207.1119	1119	0207
186201_1.0207.1120	1120	0207
186201_1.0207.1121	1121	0207
186201_1.0207.1122	1122	0207
186201_1.0207.1123	1123	0207
186201_1.0207.1124	1124	0207
186201_1.0207.1125	1125	0207
186201_1.0207.1126	1126	0207
186201_1.0207.1127/1	1127/1	0207
186201_1.0207.1127/2	1127/2	0207
186201_1.0207.1127/3	1127/3	0207
186201_1.0207.1128	1128	0207
186201_1.0207.1129	1129	0207
186201_1.0207.1130	1130	0207
186201_1.0207.1131	1131	0207
186201_1.0207.1132	1132	0207
186201_1.0207.1133	1133	0207
186201_1.0207.1134	1134	0207
186201_1.0207.1135	1135	0207
186201_1.0207.1136/1	1136/1	0207
186201_1.0207.1136/2	1136/2	0207
186201_1.0207.1137	1137	0207
186201_1.0207.1138	1138	0207
186201_1.0207.1139	1139	0207
186201_1.0207.1140	1140	0207
186201_1.0207.1141	1141	0207
186201_1.0207.1142	1142	0207
186201_1.0207.1143/1	1143/1	0207
186201_1.0207.1143/2	1143/2	0207
186201_1.0207.1144	1144	0207
186201_1.0207.1145	1145	0207
186201_1.0207.1146/1	1146/1	0207
186201_1.0207.1146/2	1146/2	0207
186201_1.0207.1147	1147	0207
186201_1.0207.1148	1148	0207
186201_1.0207.1149	1149	0207
186201_1.0207.1150	1150	0207
186201_1.0207.1151	1151	0207

186201_1.0207.1152	1152	0207
186201_1.0207.1153	1153	0207
186201_1.0207.1154	1154	0207
186201_1.0207.1155	1155	0207
186201_1.0207.1156	1156	0207
186201_1.0207.1157	1157	0207
186201_1.0207.1158	1158	0207
186201_1.0207.1159	1159	0207
186201_1.0207.1160	1160	0207
186201_1.0207.1161	1161	0207
186201_1.0207.1162	1162	0207
186201_1.0207.1163/1	1163/1	0207
186201_1.0207.1163/2	1163/2	0207
186201_1.0207.1164	1164	0207
186201_1.0207.1165	1165	0207
186201_1.0207.1166	1166	0207
186201_1.0207.1167	1167	0207
186201_1.0207.1168	1168	0207
186201_1.0207.1169	1169	0207
186201_1.0207.1170	1170	0207
186201_1.0207.1171	1171	0207
186201_1.0207.1172	1172	0207
186201_1.0207.1173	1173	0207
186201_1.0207.1174	1174	0207
186201_1.0207.1175	1175	0207
186201_1.0207.1176	1176	0207
186201_1.0207.1177	1177	0207
186201_1.0207.1178	1178	0207
186201_1.0207.1179	1179	0207
186201_1.0207.1180	1180	0207
186201_1.0207.1181	1181	0207
186201_1.0207.1182	1182	0207
186201_1.0207.1183	1183	0207
186201_1.0207.1184	1184	0207
186201_1.0207.1185	1185	0207
186201_1.0207.1186	1186	0207
186201_1.0207.1187	1187	0207
186201_1.0207.1188	1188	0207
186201_1.0207.1189	1189	0207
186201_1.0207.1190	1190	0207
186201_1.0207.1191	1191	0207
186201_1.0207.1192	1192	0207
186201_1.0207.1193	1193	0207
186201_1.0207.1194	1194	0207
186201_1.0207.1195	1195	0207
186201_1.0207.1196	1196	0207
186201_1.0207.1197/1	1197/1	0207
186201_1.0207.1197/2	1197/2	0207
186201_1.0207.1198	1198	0207
186201_1.0207.1199	1199	0207
186201_1.0207.1200	1200	0207
186201_1.0207.1201	1201	0207
186201_1.0207.1202	1202	0207
186201_1.0207.1203	1203	0207
186201_1.0207.1204	1204	0207
186201_1.0207.1205	1205	0207
186201_1.0207.1206	1206	0207

186201_1.0207.1207	1207	0207
186201_1.0207.1208	1208	0207
186201_1.0207.1209	1209	0207
186201_1.0207.1210	1210	0207
186201_1.0207.1211	1211	0207
186201_1.0207.1212	1212	0207
186201_1.0207.1213	1213	0207
186201_1.0207.1214	1214	0207
186201_1.0207.1215	1215	0207
186201_1.0207.1216	1216	0207
186201_1.0207.1217	1217	0207
186201_1.0207.1218	1218	0207
186201_1.0207.1219	1219	0207
186201_1.0207.1220	1220	0207
186201_1.0207.1221	1221	0207
186201_1.0207.1222	1222	0207
186201_1.0207.1223	1223	0207
186201_1.0207.1224	1224	0207
186201_1.0207.1225	1225	0207
186201_1.0207.1226	1226	0207
186201_1.0207.1227	1227	0207
186201_1.0207.1228	1228	0207
186201_1.0207.1229	1229	0207
186201_1.0207.1230	1230	0207
186201_1.0207.1231	1231	0207
186201_1.0207.1232/1	1232/1	0207
186201_1.0207.1233	1233	0207
186201_1.0207.1234	1234	0207
186201_1.0207.1235	1235	0207
186201_1.0207.1236	1236	0207
186201_1.0207.1237	1237	0207
186201_1.0207.1238/1	1238/1	0207
186201_1.0207.1239	1239	0207
186201_1.0207.1240	1240	0207
186201_1.0207.1241	1241	0207
186201_1.0207.1242	1242	0207
186201_1.0207.1243	1243	0207
186201_1.0207.1244	1244	0207
186201_1.0207.1245	1245	0207
186201_1.0207.1246	1246	0207
186201_1.0207.1247	1247	0207
186201_1.0207.1248	1248	0207
186201_1.0207.1249/2	1249/2	0207
186201_1.0207.1249/3	1249/3	0207
186201_1.0207.1249/4	1249/4	0207
186201_1.0207.1250	1250	0207
186201_1.0207.1252	1252	0207
186201_1.0207.1253	1253	0207
186201_1.0207.1254	1254	0207
186201_1.0207.1255	1255	0207
186201_1.0207.1256	1256	0207
186201_1.0207.1257	1257	0207
186201_1.0207.1258	1258	0207
186201_1.0207.1259	1259	0207
186201_1.0207.1260	1260	0207
186201_1.0207.1261/4	1261/4	0207
186201_1.0207.1261/5	1261/5	0207

186201_1.0207.1262	1262	0207
186201_1.0207.1263/1	1263/1	0207
186201_1.0207.1263/2	1263/2	0207
186201_1.0207.1264/1	1264/1	0207
186201_1.0207.1264/2	1264/2	0207
186201_1.0207.1265	1265	0207
186201_1.0207.1266	1266	0207
186201_1.0207.1267	1267	0207
186201_1.0207.1268/1	1268/1	0207
186201_1.0207.1268/2	1268/2	0207
186201_1.0207.1269	1269	0207
186201_1.0207.1270	1270	0207
186201_1.0207.1271	1271	0207
186201_1.0207.1272/1	1272/1	0207
186201_1.0207.1272/2	1272/2	0207
186201_1.0207.1273/1	1273/1	0207
186201_1.0207.1273/2	1273/2	0207
186201_1.0207.1274/1	1274/1	0207
186201_1.0207.1274/2	1274/2	0207
186201_1.0207.1274/3	1274/3	0207
186201_1.0207.1275	1275	0207
186201_1.0207.1276	1276	0207
186201_1.0207.1277	1277	0207
186201_1.0207.1278	1278	0207
186201_1.0207.1279	1279	0207
186201_1.0207.1280	1280	0207
186201_1.0207.1281	1281	0207
186201_1.0207.1282	1282	0207
186201_1.0207.1283/1	1283/1	0207
186201_1.0207.1283/2	1283/2	0207
186201_1.0207.1284	1284	0207
186201_1.0207.1285	1285	0207
186201_1.0207.1286/1	1286/1	0207
186201_1.0207.1286/2	1286/2	0207
186201_1.0207.1287	1287	0207
186201_1.0207.1288	1288	0207
186201_1.0207.1289/2	1289/2	0207
186201_1.0207.1290	1290	0207
186201_1.0207.1291/2	1291/2	0207
186201_1.0207.1291/3	1291/3	0207
186201_1.0207.1291/4	1291/4	0207
186201_1.0207.1292	1292	0207
186201_1.0207.1293	1293	0207
186201_1.0207.1294	1294	0207
186201_1.0207.1295/2	1295/2	0207
186201_1.0207.1296	1296	0207
186201_1.0207.1297	1297	0207
186201_1.0207.1298	1298	0207
186201_1.0207.1299	1299	0207
186201_1.0207.1301	1301	0207
186201_1.0207.1302	1302	0207
186201_1.0207.1303	1303	0207
186201_1.0207.1304	1304	0207
186201_1.0207.1305	1305	0207
186201_1.0207.1306/1	1306/1	0207
186201_1.0207.1306/2	1306/2	0207
186201_1.0207.1306/3	1306/3	0207

186201_1.0207.1307	1307	0207
186201_1.0207.1308	1308	0207
186201_1.0207.1309	1309	0207
186201_1.0207.1310	1310	0207
186201_1.0207.1314	1314	0207
186201_1.0207.1483	1483	0207
186201_1.0207.1490/1	1490/1	0207
186201_1.0207.1490/2	1490/2	0207
186201_1.0207.1494/1	1494/1	0207
186201_1.0207.1498	1498	0207
186201_1.0207.1503	1503	0207
186201_1.0207.1506	1506	0207
186201_1.0207.1509	1509	0207
186201_1.0207.1510	1510	0207
186201_1.0207.1511	1511	0207
186201_1.0207.1512	1512	0207
186201_1.0207.1518	1518	0207
186201_1.0207.1519	1519	0207
186201_1.0207.1520	1520	0207
186201_1.0207.1521	1521	0207
186201_1.0207.1522	1522	0207
186201_1.0207.1523	1523	0207
186201_1.0207.1525	1525	0207
186201_1.0207.1530	1530	0207
186201_1.0207.1531	1531	0207
186201_1.0207.1532	1532	0207
186201_1.0207.1535	1535	0207
186201_1.0207.1537	1537	0207
186201_1.0207.1538	1538	0207
186201_1.0207.1541	1541	0207
186201_1.0207.1542	1542	0207
186201_1.0207.1544	1544	0207
186201_1.0207.1546	1546	0207
186201_1.0207.1547	1547	0207
186201_1.0207.1549	1549	0207
186201_1.0207.1550	1550	0207
186201_1.0207.1553	1553	0207
186201_1.0207.1556	1556	0207
186201_1.0207.1557	1557	0207
186201_1.0207.1558	1558	0207
186201_1.0207.1560	1560	0207
186201_1.0207.1561	1561	0207
186201_1.0207.1563	1563	0207
186201_1.0207.1564	1564	0207
186201_1.0207.1565	1565	0207
186201_1.0207.1566	1566	0207
186201_1.0207.1567	1567	0207
186201_1.0207.1570	1570	0207
186201_1.0207.1571	1571	0207
186201_1.0207.1574	1574	0207
186201_1.0207.1575	1575	0207
186201_1.0207.1577	1577	0207
186201_1.0207.1578	1578	0207
186201_1.0207.1580	1580	0207
186201_1.0207.1584	1584	0207
186201_1.0207.1590	1590	0207
186201_1.0207.1592	1592	0207

186201_1.0207.1599	1599	0207
186201_1.0207.1602	1602	0207
186201_1.0207.1610	1610	0207
186201_1.0207.1611	1611	0207
186201_1.0207.1613	1613	0207
186201_1.0207.1615	1615	0207
186201_1.0207.1622	1622	0207
186201_1.0207.1640	1640	0207
186201_1.0207.1643	1643	0207
186201_1.0207.1647	1647	0207
186201_1.0207.1651	1651	0207
186201_1.0207.1659	1659	0207
186201_1.0207.1662	1662	0207
186201_1.0207.1668	1668	0207
186201_1.0207.1676	1676	0207
186201_1.0207.1688	1688	0207
186201_1.0207.1693	1693	0207
186201_1.0207.1696	1696	0207
186201_1.0207.1707	1707	0207
186201_1.0207.1726	1726	0207
186201_1.0207.1736	1736	0207
186201_1.0207.1737	1737	0207
186201_1.0207.1738	1738	0207
186201_1.0207.1757	1757	0207
186201_1.0207.1761	1761	0207
186201_1.0207.1768	1768	0207
186201_1.0207.1775	1775	0207
186201_1.0207.1784	1784	0207
186201_1.0207.1788	1788	0207
186201_1.0207.1795	1795	0207
186201_1.0207.1796	1796	0207
186201_1.0207.1803	1803	0207
186201_1.0207.1806	1806	0207
186201_1.0207.1814	1814	0207
186201_1.0207.1816/1	1816/1	0207
186201_1.0207.1821	1821	0207
186201_1.0207.1822/1	1822/1	0207
186201_1.0207.1822/2	1822/2	0207
186201_1.0207.1931	1931	0207
186201_1.0207.1937	1937	0207
186201_1.0207.1938	1938	0207
186201_1.0207.1945	1945	0207
186201_1.0207.1946	1946	0207
186201_1.0207.1956/1	1956/1	0207
186201_1.0207.1956/2	1956/2	0207
186201_1.0207.1958	1958	0207
186201_1.0207.1959	1959	0207
186201_1.0207.1960	1960	0207
186201_1.0207.1961	1961	0207
186201_1.0207.1962	1962	0207
186201_1.0207.1963	1963	0207
186201_1.0207.1964	1964	0207
186201_1.0207.1965	1965	0207
186201_1.0207.1968	1968	0207
186201_1.0207.1969	1969	0207
186201_1.0207.1970	1970	0207
186201_1.0207.298	298	0207

186201_1.0207.345	345	0207
186201_1.0207.411	411	0207
186201_1.0207.488	488	0207
186201_1.0207.527	527	0207
186201_1.0207.530/17	530/17	0207
186201_1.0207.530/18	530/18	0207
186201_1.0207.530/26	530/26	0207
186201_1.0207.530/27	530/27	0207
186201_1.0207.530/42	530/42	0207
186201_1.0207.530/43	530/43	0207
186201_1.0207.530/45	530/45	0207
186201_1.0207.530/47	530/47	0207
186201_1.0207.530/48	530/48	0207
186201_1.0207.530/49	530/49	0207
186201_1.0207.540/1	540/1	0207
186201_1.0207.540/2	540/2	0207
186201_1.0207.540/3	540/3	0207
186201_1.0207.544	544	0207
186201_1.0207.549	549	0207
186201_1.0207.551	551	0207
186201_1.0207.553	553	0207
186201_1.0207.563	563	0207
186201_1.0207.569	569	0207
186201_1.0207.572	572	0207
186201_1.0207.573	573	0207
186201_1.0207.574	574	0207
186201_1.0207.579	579	0207
186201_1.0207.580	580	0207
186201_1.0207.581	581	0207
186201_1.0207.582	582	0207
186201_1.0207.583	583	0207
186201_1.0207.584	584	0207
186201_1.0207.585	585	0207
186201_1.0207.586	586	0207
186201_1.0207.604/1	604/1	0207
186201_1.0207.604/2	604/2	0207
186201_1.0207.605	605	0207
186201_1.0207.606	606	0207
186201_1.0207.607	607	0207
186201_1.0207.608	608	0207
186201_1.0207.609/1	609/1	0207
186201_1.0207.609/2	609/2	0207
186201_1.0207.610/1	610/1	0207
186201_1.0207.610/2	610/2	0207
186201_1.0207.611	611	0207
186201_1.0207.612	612	0207
186201_1.0207.613/1	613/1	0207
186201_1.0207.613/2	613/2	0207
186201_1.0207.614	614	0207
186201_1.0207.615	615	0207
186201_1.0207.616	616	0207
186201_1.0207.617	617	0207
186201_1.0207.618	618	0207
186201_1.0207.619	619	0207
186201_1.0207.620	620	0207
186201_1.0207.621	621	0207
186201_1.0207.622	622	0207

186201_1.0207.623	623	0207
186201_1.0207.624	624	0207
186201_1.0207.625/1	625/1	0207
186201_1.0207.625/2	625/2	0207
186201_1.0207.625/3	625/3	0207
186201_1.0207.625/4	625/4	0207
186201_1.0207.625/6	625/6	0207
186201_1.0207.625/7	625/7	0207
186201_1.0207.625/8	625/8	0207
186201_1.0207.626	626	0207
186201_1.0207.627	627	0207
186201_1.0207.628/1	628/1	0207
186201_1.0207.628/2	628/2	0207
186201_1.0207.628/3	628/3	0207
186201_1.0207.629	629	0207
186201_1.0207.630	630	0207
186201_1.0207.631	631	0207
186201_1.0207.632	632	0207
186201_1.0207.633	633	0207
186201_1.0207.634	634	0207
186201_1.0207.636	636	0207
186201_1.0207.637	637	0207
186201_1.0207.638/1	638/1	0207
186201_1.0207.639	639	0207
186201_1.0207.640	640	0207
186201_1.0207.641/2	641/2	0207
186201_1.0207.641/3	641/3	0207
186201_1.0207.642/1	642/1	0207
186201_1.0207.642/2	642/2	0207
186201_1.0207.643/1	643/1	0207
186201_1.0207.643/3	643/3	0207
186201_1.0207.643/4	643/4	0207
186201_1.0207.644	644	0207
186201_1.0207.645	645	0207
186201_1.0207.646	646	0207
186201_1.0207.647	647	0207
186201_1.0207.648	648	0207
186201_1.0207.649	649	0207
186201_1.0207.650	650	0207
186201_1.0207.651	651	0207
186201_1.0207.652	652	0207
186201_1.0207.653	653	0207
186201_1.0207.654	654	0207
186201_1.0207.655	655	0207
186201_1.0207.656	656	0207
186201_1.0207.657	657	0207
186201_1.0207.658	658	0207
186201_1.0207.659	659	0207
186201_1.0207.660/1	660/1	0207
186201_1.0207.660/2	660/2	0207
186201_1.0207.660/3	660/3	0207
186201_1.0207.660/4	660/4	0207
186201_1.0207.661	661	0207
186201_1.0207.662	662	0207
186201_1.0207.663	663	0207
186201_1.0207.664	664	0207
186201_1.0207.665	665	0207



186201_1.0207.666	666	0207
186201_1.0207.667	667	0207
186201_1.0207.668	668	0207
186201_1.0207.669/1	669/1	0207
186201_1.0207.669/2	669/2	0207
186201_1.0207.670	670	0207
186201_1.0207.671	671	0207
186201_1.0207.672	672	0207
186201_1.0207.673	673	0207
186201_1.0207.674/1	674/1	0207
186201_1.0207.674/10	674/10	0207
186201_1.0207.674/11	674/11	0207
186201_1.0207.674/12	674/12	0207
186201_1.0207.674/2	674/2	0207
186201_1.0207.674/4	674/4	0207
186201_1.0207.674/5	674/5	0207
186201_1.0207.674/6	674/6	0207
186201_1.0207.674/7	674/7	0207
186201_1.0207.674/8	674/8	0207
186201_1.0207.674/9	674/9	0207
186201_1.0207.675	675	0207
186201_1.0207.676	676	0207
186201_1.0207.677	677	0207
186201_1.0207.678	678	0207
186201_1.0207.679	679	0207
186201_1.0207.680	680	0207
186201_1.0207.681	681	0207
186201_1.0207.682	682	0207
186201_1.0207.683	683	0207
186201_1.0207.684/1	684/1	0207
186201_1.0207.684/2	684/2	0207
186201_1.0207.685	685	0207
186201_1.0207.686/1	686/1	0207
186201_1.0207.686/2	686/2	0207
186201_1.0207.687	687	0207
186201_1.0207.688	688	0207
186201_1.0207.689	689	0207
186201_1.0207.690	690	0207
186201_1.0207.691	691	0207
186201_1.0207.692	692	0207
186201_1.0207.693	693	0207
186201_1.0207.694	694	0207
186201_1.0207.695	695	0207
186201_1.0207.696	696	0207
186201_1.0207.697	697	0207
186201_1.0207.698	698	0207
186201_1.0207.699	699	0207
186201_1.0207.700	700	0207
186201_1.0207.701	701	0207
186201_1.0207.702	702	0207
186201_1.0207.703	703	0207
186201_1.0207.704	704	0207
186201_1.0207.705	705	0207
186201_1.0207.706	706	0207
186201_1.0207.707	707	0207
186201_1.0207.708	708	0207
186201_1.0207.709	709	0207

186201_1.0207.710	710	0207
186201_1.0207.711	711	0207
186201_1.0207.712	712	0207
186201_1.0207.713	713	0207
186201_1.0207.714	714	0207
186201_1.0207.715	715	0207
186201_1.0207.716	716	0207
186201_1.0207.717	717	0207
186201_1.0207.718	718	0207
186201_1.0207.719	719	0207
186201_1.0207.720	720	0207
186201_1.0207.721	721	0207
186201_1.0207.722	722	0207
186201_1.0207.723/1	723/1	0207
186201_1.0207.723/2	723/2	0207
186201_1.0207.724	724	0207
186201_1.0207.725	725	0207
186201_1.0207.726	726	0207
186201_1.0207.727	727	0207
186201_1.0207.728	728	0207
186201_1.0207.729	729	0207
186201_1.0207.730	730	0207
186201_1.0207.731	731	0207
186201_1.0207.732	732	0207
186201_1.0207.733	733	0207
186201_1.0207.734	734	0207
186201_1.0207.735	735	0207
186201_1.0207.736	736	0207
186201_1.0207.737	737	0207
186201_1.0207.738	738	0207
186201_1.0207.739	739	0207
186201_1.0207.740	740	0207
186201_1.0207.741	741	0207
186201_1.0207.742	742	0207
186201_1.0207.743	743	0207
186201_1.0207.744	744	0207
186201_1.0207.745	745	0207
186201_1.0207.746	746	0207
186201_1.0207.747	747	0207
186201_1.0207.748	748	0207
186201_1.0207.749	749	0207
186201_1.0207.750	750	0207
186201_1.0207.751	751	0207
186201_1.0207.752	752	0207
186201_1.0207.753	753	0207
186201_1.0207.754	754	0207
186201_1.0207.755	755	0207
186201_1.0207.756/1	756/1	0207
186201_1.0207.756/2	756/2	0207
186201_1.0207.757	757	0207
186201_1.0207.758	758	0207
186201_1.0207.759	759	0207
186201_1.0207.760	760	0207
186201_1.0207.761	761	0207
186201_1.0207.762	762	0207
186201_1.0207.763	763	0207
186201_1.0207.764	764	0207

186201_1.0207.765	765	0207
186201_1.0207.766	766	0207
186201_1.0207.767	767	0207
186201_1.0207.768	768	0207
186201_1.0207.769	769	0207
186201_1.0207.770	770	0207
186201_1.0207.771	771	0207
186201_1.0207.772	772	0207
186201_1.0207.773/1	773/1	0207
186201_1.0207.773/2	773/2	0207
186201_1.0207.775	775	0207
186201_1.0207.776	776	0207
186201_1.0207.777	777	0207
186201_1.0207.778	778	0207
186201_1.0207.779	779	0207
186201_1.0207.780	780	0207
186201_1.0207.781	781	0207
186201_1.0207.782	782	0207
186201_1.0207.783	783	0207
186201_1.0207.784	784	0207
186201_1.0207.785	785	0207
186201_1.0207.786	786	0207
186201_1.0207.788/1	788/1	0207
186201_1.0207.788/2	788/2	0207
186201_1.0207.794	794	0207
186201_1.0207.795	795	0207
186201_1.0207.796	796	0207
186201_1.0207.798	798	0207
186201_1.0207.802	802	0207
186201_1.0207.804	804	0207
186201_1.0207.805	805	0207
186201_1.0207.806	806	0207
186201_1.0207.807	807	0207
186201_1.0207.808	808	0207
186201_1.0207.809	809	0207
186201_1.0207.813	813	0207
186201_1.0207.815	815	0207
186201_1.0207.817	817	0207
186201_1.0207.818/1	818/1	0207
186201_1.0207.818/2	818/2	0207
186201_1.0207.819	819	0207
186201_1.0207.820	820	0207
186201_1.0207.821	821	0207
186201_1.0207.822/1	822/1	0207
186201_1.0207.822/2	822/2	0207
186201_1.0207.823	823	0207
186201_1.0207.824	824	0207
186201_1.0207.825	825	0207
186201_1.0207.828	828	0207
186201_1.0207.829	829	0207
186201_1.0207.831	831	0207
186201_1.0207.832	832	0207
186201_1.0207.833	833	0207
186201_1.0207.836	836	0207
186201_1.0207.837	837	0207
186201_1.0207.839	839	0207
186201_1.0207.841	841	0207

186201_1.0207.843	843	0207
186201_1.0207.844/1	844/1	0207
186201_1.0207.844/2	844/2	0207
186201_1.0207.844/3	844/3	0207
186201_1.0207.846	846	0207
186201_1.0207.847	847	0207
186201_1.0207.851	851	0207
186201_1.0207.852	852	0207
186201_1.0207.854	854	0207
186201_1.0207.860	860	0207
186201_1.0207.862	862	0207
186201_1.0207.863	863	0207
186201_1.0207.871	871	0207
186201_1.0207.872	872	0207
186201_1.0207.874	874	0207
186201_1.0207.875	875	0207
186201_1.0207.877	877	0207
186201_1.0207.879	879	0207
186201_1.0207.882	882	0207
186201_1.0207.883	883	0207
186201_1.0207.885	885	0207
186201_1.0207.887	887	0207
186201_1.0207.888	888	0207
186201_1.0207.889	889	0207
186201_1.0207.890	890	0207
186201_1.0207.891	891	0207
186201_1.0207.892	892	0207
186201_1.0207.894	894	0207
186201_1.0207.895	895	0207
186201_1.0207.896	896	0207
186201_1.0207.897	897	0207
186201_1.0207.898	898	0207
186201_1.0207.899	899	0207
186201_1.0207.902/1	902/1	0207
186201_1.0207.902/2	902/2	0207
186201_1.0207.903	903	0207
186201_1.0207.904	904	0207
186201_1.0207.905	905	0207
186201_1.0207.906	906	0207
186201_1.0207.907	907	0207
186201_1.0207.908	908	0207
186201_1.0207.909/1	909/1	0207
186201_1.0207.909/2	909/2	0207
186201_1.0207.910	910	0207
186201_1.0207.911	911	0207
186201_1.0207.912	912	0207
186201_1.0207.913	913	0207
186201_1.0207.914	914	0207
186201_1.0207.916	916	0207
186201_1.0207.919	919	0207
186201_1.0207.920	920	0207
186201_1.0207.921	921	0207
186201_1.0207.922	922	0207
186201_1.0207.923/1	923/1	0207
186201_1.0207.923/2	923/2	0207
186201_1.0207.923/3	923/3	0207
186201_1.0207.923/4	923/4	0207

186201_1.0207.923/5	923/5	0207
186201_1.0207.923/6	923/6	0207
186201_1.0207.923/7	923/7	0207
186201_1.0207.924	924	0207
186201_1.0207.925	925	0207
186201_1.0207.928	928	0207
186201_1.0207.930	930	0207
186201_1.0207.931	931	0207
186201_1.0207.932/1	932/1	0207
186201_1.0207.932/2	932/2	0207
186201_1.0207.934	934	0207
186201_1.0207.936/1	936/1	0207
186201_1.0207.936/2	936/2	0207
186201_1.0207.937	937	0207
186201_1.0207.938	938	0207
186201_1.0207.939	939	0207
186201_1.0207.940	940	0207
186201_1.0207.941	941	0207
186201_1.0207.942	942	0207
186201_1.0207.943	943	0207
186201_1.0207.944	944	0207
186201_1.0207.946	946	0207
186201_1.0207.947	947	0207
186201_1.0207.948/1	948/1	0207
186201_1.0207.948/2	948/2	0207
186201_1.0207.949	949	0207
186201_1.0207.950	950	0207
186201_1.0207.951	951	0207
186201_1.0207.952	952	0207
186201_1.0207.953	953	0207
186201_1.0207.954/1	954/1	0207
186201_1.0207.954/2	954/2	0207
186201_1.0207.956	956	0207
186201_1.0207.958	958	0207
186201_1.0207.959	959	0207
186201_1.0207.962	962	0207
186201_1.0207.963	963	0207
186201_1.0207.964	964	0207
186201_1.0207.965	965	0207
186201_1.0207.968/1	968/1	0207
186201_1.0207.968/2	968/2	0207
186201_1.0207.971	971	0207
186201_1.0207.972	972	0207
186201_1.0207.973	973	0207
186201_1.0207.974	974	0207
186201_1.0207.975	975	0207
186201_1.0207.976	976	0207
186201_1.0207.980	980	0207
186201_1.0207.982	982	0207
186201_1.0207.985	985	0207
186201_1.0207.986	986	0207
186201_1.0207.989	989	0207
186201_1.0207.991	991	0207
186201_1.0207.993	993	0207
186201_1.0207.995	995	0207
186201_1.0207.996	996	0207
186201_1.0207.998	998	0207

186201_1.0212.139/1	139/1	0212
186201_1.0212.140/1	140/1	0212
186201_1.0212.140/2	140/2	0212
186201_1.0212.140/3	140/3	0212
186201_1.0212.242	242	0212
186201_1.0212.997/1	997/1	0212
186201_1.0212.997/2	997/2	0212
186201_1.0212.997/3	997/3	0212
186201_1.0212.997/4	997/4	0212
186201_1.0212.997/5	997/5	0212

